



novation *TECH*
Composite Technology

BILANCIO DI SOSTENIBILITÀ 2024



Excellence is our Mission

Sommario

LETTERA AGLI STAKEHOLDERS	4
NOTA METODOLOGICA	5
INTRODUZIONE	6
PROFILO DELL'AZIENDA	7
VALORI, MISSION E VISION DELL'AZIENDA: ECCELLENZA, INNOVAZIONE E SOSTENIBILITA'	8
HIGHLIGHTS	9
DALLE ORIGINI AD OGGI	10
I PRODOTTI	12
INFORMAZIONI GENERALI	13
ESRS 2 - INFORMAZIONI GENERALI	14
COME NASCE QUESTO DOCUMENTO	14
INFORMAZIONI SPECIFICHE SUI METODI E TEMPI DI RIFERIMENTO	14
ALLA GUIDA DI NOVATION TECH	15
IL SISTEMA A SUPPORTO DI SCELTE RESPONSABILI	18
AGIRE CON RESPONSABILITÀ ATTRAVERSO IL DOVERE DI DILIGENZA	19
GESTIONE DEI RISCHI CONNESSI ALLA RENDICONTAZIONE	20
IL MODELLO DI BUSINESS DELL'AZIENDA E LE MODALITÀ DI CREAZIONE DI VALORE	21
DENTRO LA CATENA DEL VALORE DI NOVATION TECH	23
DOPPIA MATERIALITÀ	25
GLI STAKEHOLDER DI NOVATION TECH	31
POLITICHE, AZIONI E OBIETTIVI:	31
COME VIENE CONCRETIZZATO L'IMPEGNO PER LA SOSTENIBILITÀ	31
LE POLITICHE: LA BUSSOLA CHE ORIENTA L'OPERATO DI NOVATION TECH	32
LE AZIONI A SUPPORTO DELLA SOSTENIBILITÀ: IL PIANO STRATEGICO ESG	34
INFORMAZIONI AMBIENTALI	36
ESRS E1 - CAMBIAMENTI CLIMATICI	37
LA GESTIONE DEGLI IRO	37
VERSO LA DECARBONIZZAZIONE E LA RIDUZIONE DELLE EMISSIONI	38
ESRS E2 - INQUINAMENTO	42
TUTELARE ACQUA, ARIA E SUOLO	43
ESRS E3 - ACQUA E RISORSE MARINE	46
LA GESTIONE DELL'ACQUA: IMPEGNI E AZIONI	46
ESRS E5 - ECONOMIA CIRCOLARE	48
GENERARE UN IMPATTO POSITIVO	49
I PROSSIMI OBIETTIVI	50
I NUMERI DELLA CIRCOLARITÀ	51
INFORMAZIONI SOCIALI	54
ESRS S1 - FORZA LAVORO PROPRIA	55
POLITICHE E IMPEGNI PER IL BENESSERE DELLE PERSONE	56
L'ASCOLTO DEI LAVORATORI	57
LA GESTIONE DEGLI IRO SULLE PERSONE	59
OBIETTIVI FUTURI	60
IL CAPITALE SOCIALE DI NOVATION TECH	61
ESRS S2 - RESPONSABILITÀ VERSO I LAVORATORI DELLA CATENA DEL VALORE	66
L'IMPEGNO ESTESO ALLA CATENA DEL VALORE	66
IL COINVOLGIMENTO DEI LAVORATORI	67
ESRS S3 - L'IMPATTO NELLA COMUNITÀ LOCALE	69

STRATEGIA	69
GESTIONE DEGLI IMPATTI, DEI RISCHI E DELLE OPPORTUNITÀ	69
OBIETTIVI	71
ESRS S4 – CONSUMATORI E UTILIZZATORI FINALI: L’ECCELLENZA AL SERVIZIO DELLE PERSONE	72
L’UTENTE AL CENTRO: L’IMPEGNO PER L’ECCELLENZA	72
LE AZIONI A GARANZIA DELLA QUALITÀ DEL PRODOTTO	73
<i>INFORMAZIONI DI GOVERNANCE</i>	75
ESRS G1 – CONDOTTA DELLE IMPRESE	76
RESPONSABILITÀ NELLA CATENA DI FORNITURA E CORRETTEZZA NEI PAGAMENTI	78
INTEGRITÀ E TRASPARENZA NELLA PREVENZIONE ALLA CORRUZIONE	79
TRASPARENZA NELLE RELAZIONI ISTITUZIONALI	79
Guida alla lettura: dove trovare le informazioni richieste dagli ESRS	81

LETTERA AGLI STAKEHOLDERS

Crescita e Sostenibilità: Il Nostro Impegno ESG nel 2024

Con grande senso di responsabilità e impegno, oggi condividiamo il nostro primo **Bilancio di Sostenibilità** realizzato in conformità ai principi della **CSRD** (Corporate Sustainability Reporting Directive). Questo passo rappresenta un momento fondamentale nel nostro **percorso di trasparenza e sostenibilità**, che riflette la volontà dell'azienda di allinearsi agli standard più elevati richiesti dal mercato e dalla comunità. Pur essendo un punto di partenza, siamo consapevoli che il **cammino** verso un impatto sempre più positivo e responsabile è **lungo e in evoluzione**. Questo report non è solo un resoconto, ma un impegno concreto a **migliorare costantemente**, accogliendo le sfide e le opportunità che ci attendono.



I **risultati del 2024** attestano la solidità del percorso di crescita intrapreso da Novation Tech, confermando la **posizione di rilievo tra i leader europei nel settore della lavorazione dei materiali compositi in carbonio**, settore strategico in cui sono valorizzati l'innovazione, la qualità e l'impegno continuo nel soddisfare le esigenze dei clienti e nel promuovere lo sviluppo sostenibile.

Nel corso dell'ultimo anno, si è registrato un incremento dei **ricavi** del 12,5%, raggiungendo i 117 milioni di euro, sostenuto da una strategia di espansione avviata nel 2017. L'attenzione all'efficienza ha portato a un **EBITDA** di 15,5 milioni di euro, pari al 13,2% del **fatturato**, con una crescita del 43% rispetto all'anno precedente. L'**utile netto** di 3,4 milioni di euro sarà reinvestito strategicamente, con l'obiettivo di potenziare la produttività e sostenere la crescita futura, nel rispetto dei criteri di sostenibilità economica, sociale e ambientale.

Per quanto riguarda l'**occupazione**, è stata mantenuta in stabilità, con 1.371 collaboratori e collaboratrici distribuiti tra Italia, Ungheria e Croazia. La capacità produttiva ha confermato l'eccellenza del settore, con una produzione settimanale significativa di componenti automotive e articoli sportivi, che permette di rispondere efficacemente alle esigenze di mercato e di rafforzare il ruolo nel settore dell'alto di gamma.

Il nostro percorso di sostenibilità non si limita ai risultati economici, ma si traduce anche in un **impegno concreto** verso il benessere dei dipendenti e delle loro famiglie. Nel 2024, sono state rafforzate le politiche di **welfare**, offrendo servizi di prevenzione con esami diagnostici gratuiti, programmi di welfare accessibili tramite piattaforme dedicate e una polizza per malattie gravi, strumenti che riflettono l'impegno a creare un ambiente di lavoro più sano e supportivo.

Grazie a questi risultati e ai nostri sforzi, Novation Tech si conferma come **un punto di riferimento affidabile** e all'avanguardia nel panorama internazionale, pronta ad affrontare le sfide future con rinnovata determinazione e visione strategica, sostenuta da un impegno costante al miglioramento continuo, alla responsabilità sociale e alla sostenibilità ambientale, che rappresentano i pilastri fondamentali su cui continueremo a costruire il nostro futuro.

CEO, Luca Businaro

NOTA METODOLOGICA

Il Bilancio di Sostenibilità 2024 di Novation Tech, redatto su base volontaria, intende fornire un quadro chiaro e aggiornato dello stato del **percorso verso la sostenibilità** della Società, dei risultati conseguiti e degli obiettivi futuri.

In un'ottica di progressivo adeguamento ai requisiti di *reporting* sulla sostenibilità, l'azienda ha adottato un **approccio graduale**. Per il primo esercizio, la rendicontazione è stata circoscritta alle sole unità operative italiane. Questo permette di internalizzare efficacemente i processi di analisi di materialità, affinare la metodologia di raccolta dati e consolidare il coinvolgimento del personale a livello nazionale. L'obiettivo è poi estendere il perimetro di rendicontazione a tutti gli stabilimenti esteri, garantendo una maggiore coerenza e consapevolezza procedurale a livello di Gruppo.

Il documento è stato redatto seguendo gli **European Sustainability Reporting Standards (ESRS)**, per garantire una rendicontazione comparabile e trasparente.

Nel capitolo "**Guida alla lettura**: dove trovare le informazioni richieste dagli ESRS" è riportato l'elenco completo delle informative previste dagli standard, con indicazione della pagina in cui ciascuna informazione è reperibile all'interno del report.

La redazione del report si è basata su principi qualitativi rigorosi, in coerenza con quanto previsto dall'Appendice B dello standard ESRS 1, con l'obiettivo di garantire la **massima affidabilità** delle informazioni e la loro utilità per tutti gli stakeholder.

- **Rappresentazione fedele:** i contenuti riflettono in modo accurato la realtà aziendale. Le informazioni sono complete, includendo tutti gli elementi rilevanti; neutrali, senza enfasi indebite su aspetti positivi o negativi; e accurate, ovvero precise, prive di errori significativi e supportate da dati verificabili.
- **Comparabilità:** pur trattandosi del primo bilancio conforme agli ESRS, Novation Tech ha cercato, ove possibile, di fornire confronti con dati dell'anno precedente, così da agevolare la continuità informativa. La piena comparabilità sarà garantita a partire dai prossimi esercizi.
- **Verificabilità:** le informazioni riportate si basano su evidenze documentali e dati tracciabili, che consentono la verifica e confermano la solidità del processo di rendicontazione.
- **Comprensibilità:** i contenuti sono esposti in maniera chiara, sintetica e accessibile, così da renderne agevole la lettura e l'interpretazione anche a un pubblico non specialistico.

INTRODUZIONE

PROFILO DELL'AZIENDA

Novation Tech è tra i primi cinque leader europei nella lavorazione e produzione di componenti in fibra di carbonio e materiali compositi per il settore dell'automotive, dell'aerospace, dello Sportsystem e dell'occhialeria.

R&D e innovazione tecnologica, unite ad una gestione lean delle attività produttive, hanno fatto di Novation Tech il partner dei più grandi marchi dell'automobilismo mondiale, capace di rispondere con grande rapidità alle esigenze del mercato, garantendo sempre l'altissima qualità del prodotto finito.

L'azienda ha sede a Montebelluna, dove ha messo radici più di 50 anni fa, ed è oggi presente in Europa con 5 stabilimenti produttivi situati in 3 Paesi e oltre 1350 dipendenti.

Il successo dell'azienda si radica in una conoscenza approfondita dei materiali compositi, unita alla capacità di aver portato su scala industriale l'aspetto artigianale della lavorazione della fibra di carbonio. Questa competenza distintiva permette all'azienda di rispondere efficacemente alle esigenze dei clienti, anticipandole e guidandoli nella definizione di soluzioni innovative e su misura. Attraverso una collaborazione attiva nella selezione delle tecnologie e dei materiali più avanzati, l'azienda realizza progetti personalizzati ottimizzando le prestazioni meccaniche, l'estetica, con tempi di consegna rapidi e costi competitivi.

VALORI, MISSION E VISION DELL'AZIENDA: ECCELLENZA, INNOVAZIONE E SOSTENIBILITA'

Valori fondanti

I valori di Novation Tech definiscono il modo in cui l'azienda opera, innova e collabora con i propri stakeholder:

- **Innovazione responsabile**
L'azienda investe costantemente in ricerca e sviluppo di tecnologie che favoriscono leggerezza, efficienza e tracciabilità dei componenti
- **Qualità e cultura del fare**
Ogni prodotto nasce da un approccio artigianale applicato all'industria: precisione, cura del dettaglio e competenze specializzate garantiscono standard elevati di performance e affidabilità.
- **Efficienza e gestione lean**
L'organizzazione produttiva si basa su principi di ottimizzazione dei processi, riduzione degli sprechi e uso consapevole delle risorse energetiche e dei materiali.
"L'efficienza è la forma più concreta di rispetto per l'ambiente."
- **Centralità delle persone**
Novation Tech promuove un ambiente di lavoro sicuro, inclusivo e partecipativo, investendo in formazione, crescita professionale e valorizzazione del talento.
- **Integrità e trasparenza**
Ogni attività è guidata da etica, conformità e responsabilità verso clienti, fornitori e comunità, in linea con i principi di governance sostenibile.
- **Orientamento al cliente e partnership durature**
L'azienda offre un servizio integrato e flessibile, sviluppando relazioni di lungo periodo basate su collaborazione, innovazione condivisa e valore reciproco.

L'eccellenza come principio guida – *Excellence is our Mission*

Novation Tech si impegna a rappresentare il punto di incontro tra le tecnologie più avanzate e l'eccellenza della manifattura italiana, ponendo al centro della propria mission la creazione di soluzioni innovative nel settore dei materiali compositi per l'automotive.

L'obiettivo principale è generare valore attraverso prodotti e servizi di alta qualità, sviluppati con passione e dedizione, per supportare la crescita e il successo dei clienti. Offrendo soluzioni affidabili, personalizzate e all'avanguardia, si impegna a migliorare la qualità del mercato, anticipando le tendenze e facendo la differenza nel settore.

Dove innovazione, precisione e cultura del fare si fondono per creare valore sostenibile.

Vision

Con una visione orientata alla performance, all'estetica e alla sostenibilità, l'azienda mira a contribuire all'evoluzione del settore grazie alle sue soluzioni tecnologiche, diventando un punto di riferimento nel mercato dei materiali compositi. L'intento è anticipare le tendenze di mercato garantendo qualità, innovazione e sostenibilità, e costruendo rapporti solidi con clienti e stakeholder. Ricerca e sviluppo sono i cardini della visione aziendale, al fine di rispondere prontamente alle sfide di un mercato in evoluzione.

HIGHLIGHTS

DALLE ORIGINI AD OGGI

Fondata nel **1967** a Montebelluna (TV), nel cuore di uno dei distretti manifatturieri più dinamici d'Europa, l'azienda nasce come realtà specializzata nel mondo dello stampaggio. Fin dagli inizi, la cultura dell'eccellenza e della precisione tecnica diventa la cifra distintiva di un percorso industriale in costante evoluzione.

Tra il **1996** e il **2004**, l'azienda entra a far parte del Gruppo Nike, segnando una tappa fondamentale nella propria crescita. In questo periodo si afferma come uno dei principali produttori di componenti per scarpe da calcio di alta gamma, contribuendo allo sviluppo di prodotti iconici per i più grandi brand internazionali.

Nel **2004** l'azienda passa sotto il controllo di Aksia Group, avviando una nuova fase di consolidamento e sviluppo strategico. È proprio in questi anni che prende forma un percorso di trasformazione profonda, culminato nel **2007** con la nascita di Novation Tech, nome che riflette l'identità innovativa e tecnologica dell'azienda. Nel medesimo anno, Novation Tech segna una svolta per l'intero settore, realizzando il primo schienale di carbonio per auto sportive. Per raggiungere questo traguardo, vengono implementate tecnologie produttive all'avanguardia che posizionano l'azienda tra i pionieri europei nella lavorazione dei materiali compositi avanzati.

Nel **2011**, in linea con la propria strategia di internazionalizzazione, Novation Tech acquisisce un sito produttivo in Ungheria, a circa 200km da Budapest, dando vita a Novation Tech HU Kft. Questo investimento rappresenta un passaggio cruciale per la costruzione di una piattaforma produttiva integrata e flessibile, capace di rispondere con rapidità e qualità alle esigenze dei mercati globali.

Nel maggio **2017**, Keyhaven Capital Partners, insieme al management aziendale, acquisisce il 100% del capitale di Novation Tech. Tale operazione consente di valorizzare ulteriormente il know-how tecnico e di raddoppiare la capacità produttiva in Ungheria, oltre ad ampliare lo stabilimento italiano di Montebelluna.

Nel **2018**, forte di una consolidata esperienza nei materiali compositi, Novation Tech entra nel settore Aerospace con un brevetto proprietario. L'ingresso in questo ambito ad altissima specializzazione testimonia la ricerca costante dell'eccellenza, fondata su standard di qualità e prestazioni di livello assoluto.

Con una visione di crescita sostenibile e diversificata, nel **2019** l'azienda avvia la costruzione di un nuovo stabilimento produttivo in Croazia, a Labin. L'impianto operativo dal **2020** con il nome Novation Tech Istria d.o.o., rappresenta un ulteriore passo verso la riduzione del rischio operativo e il rafforzamento della presenza europea del gruppo.

Nel **2021**, Novation Tech amplia la propria offerta tecnologica introducendo un reparto dedicato alla produzione additiva, che utilizza diverse tecnologie di stampa 3D. I prodotti realizzati tramite queste tecnologie vengono impiegati direttamente nel ciclo produttivo dell'azienda. In particolare, vengono realizzate attrezzature e altri componenti destinati ai pezzi in fibra di carbonio, contribuendo a ottimizzare il processo produttivo, offrendo soluzioni sempre più personalizzate e precise, e migliorando l'efficienza e la qualità delle lavorazioni.

A metà del **2022**, l'azienda avvia un'importante espansione in Italia, con la ristrutturazione di due nuovi stabilimenti a Trevignano (TV), a pochi chilometri dalla sede principale. Operativi a pieno regime dal

gennaio **2024**, i nuovi plant ospitano il reparto di stampaggio e repliche dei principali reparti produttivi di Montebelluna, tra cui taglio plotter, laminazione, estrazione, quality gate, fresatura, assemblaggio, incollaggio, verniciatura e prodotto finito.

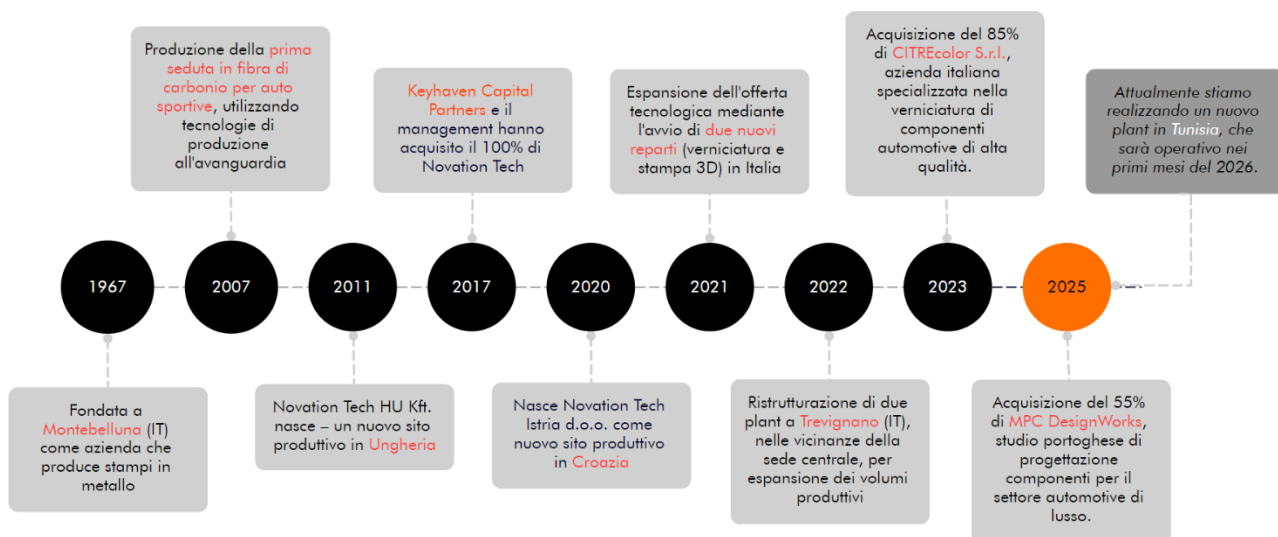
In questi siti nasce anche un hub di robotica avanzata, dotato di robot di ultima generazione per operazioni di incollaggio, carteggiatura e lucidatura. Viene inoltre installato un impianto automatizzato di verniciatura su rotaia e trova spazio la prima Massivit 10000 installata in Europa, un sistema di produzione additiva su larga scala per la realizzazione di master per stampi industriali.

Nel **2023**, coerentemente con il proprio impegno verso la sostenibilità ambientale, Novation Tech realizza un importante investimento energetico volto alla riduzione della carbon footprint aziendale. Presso l'headquarter di Montebelluna viene installato un impianto fotovoltaico su tetto e su pensilina con una potenza di picco di 824,51 kWp. Nei plant di Trevignano, il sistema esistente (49,68 kWp) viene integrato con un nuovo impianto da 515,88 kWp, mentre presso lo stabilimento ungherese, tra il 2023 e i primi mesi del 2024, viene completata l'installazione di un impianto da 450 kWp. Nel complesso, il Gruppo Novation Tech raggiunge una potenza fotovoltaica complessiva di 1.840,07 kWp, contribuendo in modo concreto alla transizione energetica e alla riduzione delle emissioni di CO₂.

Un ulteriore passo strategico si compie **nell'agosto 2023**, con l'acquisizione dell'85% del capitale di CiTre Color Srl, azienda opitergina specializzata nella verniciatura di alta qualità di prodotti in carbonio e plastica. Questa operazione rappresenta il primo passo di crescita esterna dopo anni di crescita interna a doppia cifra, portando il Gruppo Novation Tech a superare già nel 2023 la soglia dei 100 milioni di euro di fatturato.

Oggi, la forza di Novation Tech risiede nella combinazione tra spirito competitivo, know-how tecnico e cultura industriale. L'azienda è riconosciuta tra le principali realtà europee nella lavorazione dei materiali compositi ad alta tecnologia, con quasi 1.400 dipendenti distribuiti tra le cinque sedi operative del gruppo.

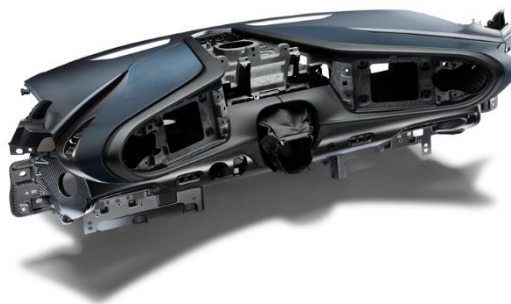
Guardando al **futuro**, Novation Tech affronta con determinazione una delle sfide più rilevanti e ambiziose: integrare pienamente la sostenibilità nel proprio modello di business. L'obiettivo è promuovere un cambiamento positivo e duraturo, implementando pratiche sostenibili in ogni ambito – dalla catena di approvvigionamento alle comunità locali – per generare valore condiviso, ridurre l'impatto ambientale e garantire un futuro più responsabile e inclusivo. Per Novation Tech, la sostenibilità non è solo una scelta etica, ma una leva di innovazione, competitività e crescita di lungo periodo.



I PRODOTTI

Novation Tech è un'azienda all'avanguardia che si distingue per la capacità di sviluppare soluzioni innovative e di alta qualità nei settori Automotive, Sport & Leisure e Aerospace.

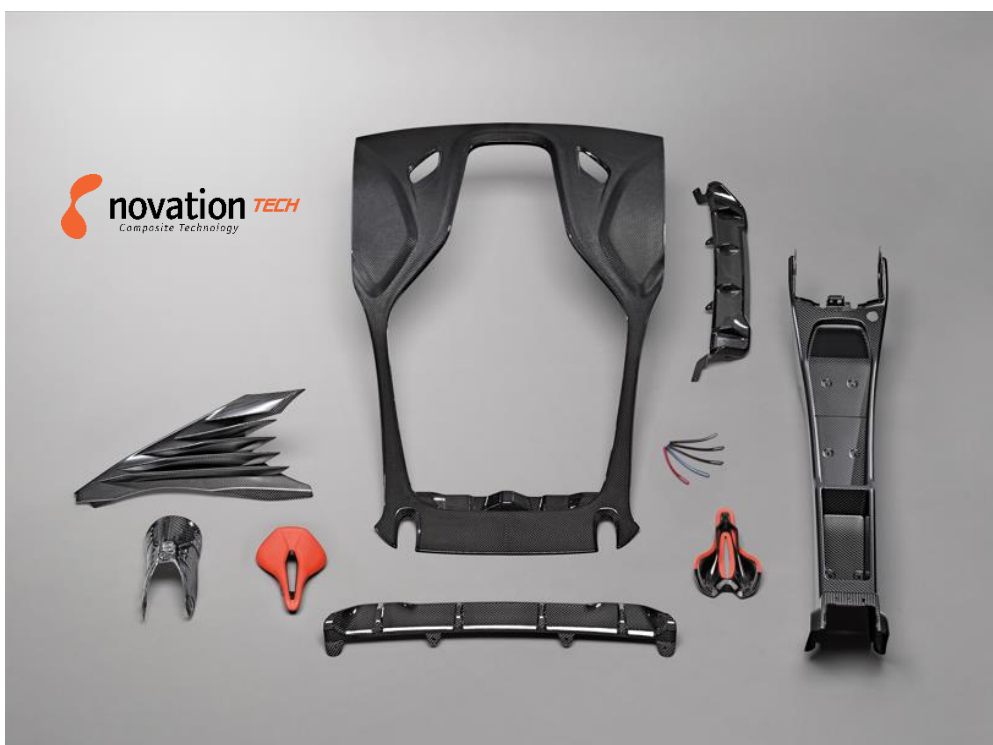
Nel **settore automobilistico**, l'azienda offre una vasta gamma di tecnologie avanzate che spaziano dai sedili alle componenti interne, strutturali e di carrozzeria, rispondendo sia alle esigenze estetiche che funzionali dei principali costruttori mondiali. Dal 2007, grazie a queste innovazioni, Novation Tech è diventata fornitore ufficiale di alcuni dei più grandi gruppi automobilistici, contribuendo a definire nuovi standard di qualità e sicurezza.



Nel comparto **Sports & Leisure**, Novation Tech sfrutta brevetti esclusivi per la combinazione di plastica e materiali compositi, permettendo la creazione di prodotti estremamente leggeri e performanti, come telai, ruote e selle per biciclette, e componenti per occhiali, con un occhio di riguardo alle esigenze tecniche e estetiche del mercato di alta gamma.

Nell'ambito **Aerospace**, l'azienda ha trasferito il proprio expertise nelle lavorazioni con materiali compositi per sviluppare e brevettare innovative tecnologie di produzione di componenti aerospaziali, elevando gli standard di qualità e sicurezza in questo settore ad alta tecnologia.

Grazie a un forte spirito di innovazione e a un continuo investimento in ricerca, Novation Tech si posiziona come partner strategico per aziende leader che cercano soluzioni tecnologiche avanzate e affidabili.



INFORMAZIONI GENERALI

ESRS 2 - INFORMAZIONI GENERALI

COME NASCE QUESTO DOCUMENTO

ESRS 2 BP-1: Criteri Generali per la rendicontazione di sostenibilità

Il presente documento rappresenta il terzo Bilancio di Sostenibilità di Novation Tech, realizzato nel corso degli anni come parte del nostro impegno continuo verso la sostenibilità. Pur essendo un'iniziativa volontaria, l'azienda ha deciso di redigere questa rendicontazione come un documento autonomo, anziché inserirla come allegato alla relazione sulla gestione, come previsto per i bilanci obbligatori. Questa scelta ha l'obiettivo di offrire una narrazione più fluida e facilmente comprensibile per tutti i lettori.

L'innovazione principale di questa edizione consiste nell'adozione degli standard ESRS per la redazione del bilancio, al fine di assicurare la massima trasparenza, completezza e comparabilità dei dati nel tempo. Questa metodologia rappresenta un passo strategico verso una rendicontazione più accurata e coerente, consentendo non solo di offrire una panoramica dei risultati dell'anno di riferimento, ma anche di facilitare analisi e confronti con le precedenti annualità. In questo modo, il bilancio si configura come uno strumento fondamentale per monitorare e comunicare il percorso di crescita e miglioramento continuo di Novation Tech, in linea con i propri valori di eccellenza.

Per ottenere un documento che, quindi, racconti al meglio queste informazioni, la redazione ha coinvolto un team di lavoro composto da diverse figure chiave dell'azienda, supportati da consulenti esterni.

I temi trattati nel presente Bilancio sono stati selezionati attraverso l'attività di analisi di doppia materialità, che valutando gli impatti, i rischi e le opportunità connessi all'attività dell'azienda identifica le tematiche più rilevanti per essa. La spiegazione di dettaglio di questa attività è riportata nelle pagine successive.

INFORMAZIONI SPECIFICHE SUI METODI E TEMPI DI RIFERIMENTO

ESRS 2 BP-2: Informativa in relazione a circostanze specifiche

In questa sezione vengono descritte le scelte metodologiche o le situazioni particolari che hanno influenzato il modo con cui sono stati raccolti i dati presenti nel documento.

STIME RIGUARDANTI LA CATENA DEL VALORE

In generale, nel documento si è scelto di limitare l'uso delle stime al minimo necessario. Quando utilizzate, le metodologie adottate saranno descritte nel dettaglio all'interno delle sezioni pertinenti.

MODIFICHE NELLA REDAZIONE E NELLA PRESENTAZIONE DELLE INFORMAZIONI DI SOSTENIBILITÀ

Dal momento che si tratta del primo Bilancio di Sostenibilità redatto dall'azienda secondo ESRS, non ci sono modifiche dei dati da segnalare rispetto alle precedenti rendicontazioni.

ORIZZONTE TEMPORALE

L'impostazione adottata nella descrizione degli orizzonti temporali all'interno del documento coincide con quella prevista dagli standard. Nello specifico:

- Il breve termine coincide con l'anno solare;

- Il medio termine coincide con un orizzonte temporale di cinque anni;
- Il lungo termine rappresenta un periodo che va oltre i cinque anni.

INFORMATIVE RICHIESTE DA ALTRE NORMATIVE O STANDARD RICONOSCIUTI

Consapevole del fatto che il panorama normativo in materia di sostenibilità è in continua evoluzione, Novation Tech ha scelto di adottare un approccio ampio e integrato alla rendicontazione. Per garantire la massima completezza e trasparenza delle informazioni, il presente documento non si limita a seguire gli standard ESRS, ma include anche riferimenti ad altri framework e normative riconosciuti a livello nazionale e internazionale.

In particolare, vengono considerati i sistemi di gestione certificati secondo le norme ISO e UNI adottate dall'azienda.

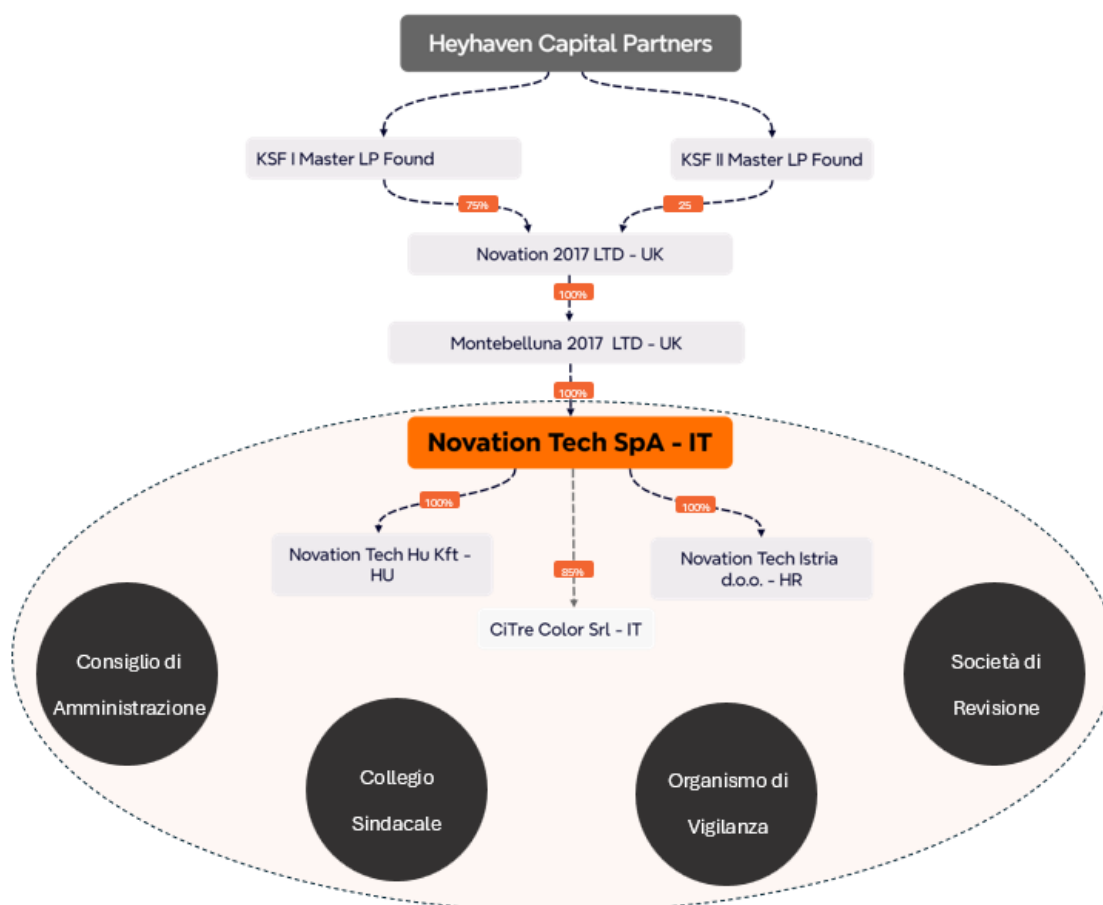
INCLUSIONE MEDIANTE RIFERIMENTO

Qualora all'interno del Bilancio siano presenti rimandi ad altri documenti, Novation Tech si impegna a dichiararli in modo esplicito nel testo, in conformità a quanto previsto dalla sezione 9.1 dell'ESRS 1 ("Inclusione mediante riferimento").

ALLA GUIDA DI NOVATION TECH

ESRS 2 GOV-1: Ruolo degli organi di amministrazione, direzione e controllo

IL MODELLO DECISIONALE DI NOVATION TECH



CONSIGLIO DI AMMINISTRAZIONE

Novation Tech ha come massimo organo di governo il Consiglio di Amministrazione, che approva e formula la direzione strategica dell'azienda.

Il Consiglio di Amministrazione (CdA), nominato ad aprile 2023, è composto da tre membri e rimarrà in carica fino all'approvazione del bilancio al 31/12/2025. L'organo presenta una struttura equilibrata, con un membro dotato di incarichi esecutivi e due con incarichi non esecutivi, tutti caratterizzati da un'elevata esperienza nel settore automotive e nelle aree gestionali rilevanti per l'azienda. Uno dei membri riveste inoltre il ruolo di rappresentante del personale, garantendo che la prospettiva dei lavoratori sia direttamente portata all'attenzione del più alto organo di governo societario.

Il CdA presidia anche i temi di sostenibilità grazie al coinvolgimento attivo dell'Amministratore Delegato nei tavoli di analisi degli impatti, dei rischi e delle opportunità ESG a cui l'azienda è esposta. Tale partecipazione assicura un flusso informativo costante e rafforza la supervisione strategica del CdA su tali aspetti.

COMPOSIZIONE DEL CONSIGLIO DI AMMINISTRAZIONE			
Presidente	Stenbaek Claus Henrik	Uomo	Oltre i 50 anni
Consigliere	Businaro Luca	Uomo	Oltre i 50 anni
Consigliera	Van Den Blink Sarah Emelia	Donna	Oltre i 50 anni

La composizione del CdA riflette un insieme complementare di competenze che supportano una gestione efficace e responsabile dell'impresa.

I membri apportano esperienze consolidate in ambito finanziario, gestionale, di governance e in materia di sostenibilità, assicurando una visione completa e integrata nella guida strategica di Novation Tech.

COMPETENZE DEL CONSIGLIO DI AMMINISTRAZIONE		
Presidente	Stenbaek Claus Henrik	Competenze finanziarie, di governance e ESG
Consigliere	Businaro Luca	Competenze finanziarie e di governance
Consigliera	Van Den Blink Sarah Emelia	Competenze finanziarie, di governance e ESG

COLLEGIO SINDACALE

Il Collegio Sindacale è composto dal Presidente, tre Sindaci effettivi e due Sindaci supplenti.

Rimane in carica per un periodo di 3 esercizi e il suo mandato termina con l'approvazione del bilancio relativo all'ultimo anno di riferimento. Gli attuali membri, nominati ad aprile 2024, rimarranno in carica fino all'approvazione del bilancio al 31/12/2026.

I Sindaci possiedono competenze di elevato livello nella revisione contabile presso le principali società a livello internazionale (le cosiddette "Big Four") e, in qualità di dottori commercialisti, ricoprono ruoli di titolari o partner all'interno di rinomati studi associati.

Inoltre, sono membri di collegi sindacali di società quotate, con una consolidata esperienza in consulenza strategica nelle aree fiscali, societaria e finanziaria, maturata nell'arco di carriera decennale o più lunga.

COMPOSIZIONE DEL COLLEGIO SINDACALE			
Presidente	Graziani Michele	Uomo	Oltre i 50 anni
Sindaco	Zinno Gianluca	Uomo	Oltre i 50 anni
Sindaco	Padovese Francesco	Uomo	Oltre i 50 anni
Sindaco Supplente	Martinelli Maddalena	Donna	Oltre i 50 anni
Sindaco Supplente	Miotto Sandro	Uomo	Oltre i 50 anni

ORGANISMO DI VIGILANZA

L'azienda ha adottato un Modello di Organizzazione, Gestione e Controllo (MOGC) in conformità al D.Lgs. 231/2001, che include la nomina di un Organismo di Vigilanza incaricato delle attività di monitoraggio e controllo.

COMPOSIZIONE DELL'ORGANISMO DI VIGILANZA fino al 03/11/2024			
ODV Esterno	Avv. Giorgioni Miriam	Donna	Oltre i 40 anni
ODV Interno	Martini Silvia	Donna	Oltre i 30 anni

Nel corso del 2024 la composizione dell'ODV è stata aggiornata come segue

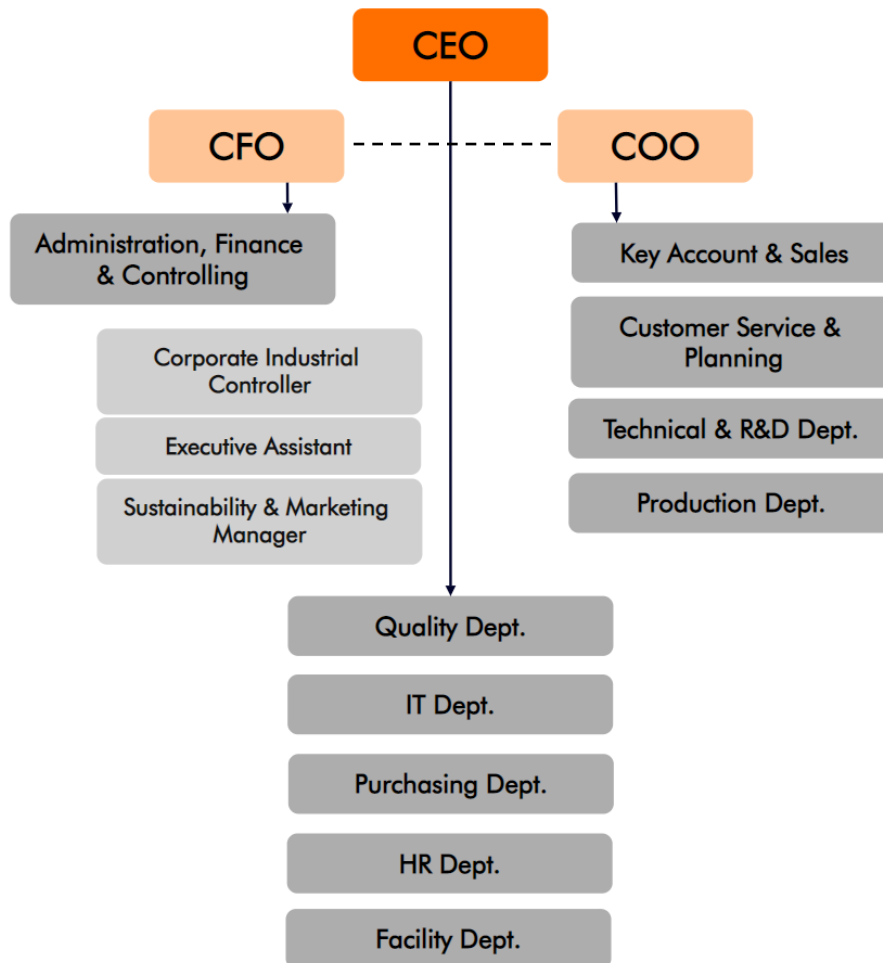
COMPOSIZIONE DELL'ORGANISMO DI VIGILANZA dal 04/11/2024			
ODV Esterno	Avv. Lamberti Bruno	Uomo	Oltre i 40 anni
ODV Interno	Martini Silvia	Donna	Oltre i 30 anni

SOCIETÀ DI REVISIONE

Nel 2024 la EY S.p.A. era in carica in qualità di revisori contabili nominati nell'assemblea dei Soci del 29/04/2022 per il triennio 22/23/24

ORGANIGRAMMA AZIENDALE

Nel contesto della struttura organizzativa di Novation Tech, le figure di vertice incaricate della definizione e implementazione delle strategie di crescita a lungo termine sono strettamente collegate al CEO. Questi ruoli strategici devono possedere una visione complessiva dell'azienda e collaborare strettamente tra loro per coordinare le attività dei diversi dipartimenti, garantendo un allineamento coerente con gli obiettivi aziendali. Il CEO, in qualità di massimo responsabile, ha il compito di sovrintendere alla gestione generale dell'organizzazione, mantenendo un controllo diretto sulle figure chiave che determinano il successo e la competitività dell'azienda, assicurando così la coerenza delle strategie con la missione e la visione dell'azienda.



IL SISTEMA A SUPPORTO DI SCELTE RESPONSABILI

ESRS 2 GOV-2: Informazioni fornite agli organi di amministrazione, direzione e controllo dell'impresa e questioni di sostenibilità da questi affrontate

Affrontare in modo efficace le sfide ambientali, sociali ed economiche richiede l'integrazione degli impatti, dei rischi e delle opportunità rilevanti all'interno della strategia aziendale. Per questo motivo è stato sviluppato un sistema di informazione che assicura il coinvolgimento degli organi di governance nelle attività di indirizzo e controllo dell'impresa. Tale sistema consente di incorporare in maniera sistematica questi elementi nella definizione della strategia e nei processi di gestione del rischio, garantendo un approccio consapevole e informato alle decisioni aziendali.

Le informazioni necessarie per prendere decisioni consapevoli vengono condivise durante le riunioni del Consiglio di Amministrazione e lo Steering Committee, che di norma di svolgono una volta al mese. Altri momenti importanti di confronto e gestione sono le riunioni del management, che permettono di verificare non solo l'avanzamento delle attività rispetto agli obiettivi, ma diventano anche occasioni di crescita e scambio tra professionalità diverse, contribuendo allo sviluppo personale di ciascun partecipante.

AGIRE CON RESPONSABILITÀ ATTRAVERSO IL DOVERE DI DILIGENZA

ESRS 2 GOV-4: Dichiarazione sul dovere di diligenza

Il dovere di diligenza rappresenta la base su cui si fonda una governance consapevole e responsabile. Significa agire con attenzione, prudenza e senso di responsabilità, valutando con cura ogni decisione e considerando le possibili conseguenze per l'azienda, le persone e l'ambiente.

Nel contesto della sostenibilità, questo principio assume un ruolo ancora più centrale: implica la capacità di riconoscere i potenziali impatti delle proprie attività, anticipare rischi e cogliere opportunità, assicurando che ogni scelta sia supportata da informazioni chiare e da un'analisi accurata.

In questo paragrafo viene data evidenza di come questi principi prendono forma nell'operato quotidiano dell'azienda e nei processi di governance che guidano la sua strategia di lungo periodo.

Nello specifico, attraverso l'analisi di materialità condotta per il 2024, Novation Tech ha identificato e valutato gli impatti negativi, sia effettivi sia potenziali, legati alle tematiche di sostenibilità. Questo ha consentito di avviare la definizione di un processo di due diligence per gestire e mitigare gli impatti negativi legati alle tematiche identificate come materiali per l'azienda.

Nella tabella che segue viene riportato, per ciascun tema legato al dovere di diligenza, il paragrafo di riferimento all'interno del documento e una breve descrizione di come l'argomento viene trattato.

FASI DEL DOVERE DI DILIGENZA	RIFERIMENTO NELLA RENDICONTAZIONE	COME IL TEMA VIENE TRATTATO NELLA RENDICONTAZIONE
Integrare il dovere di diligenza nella governance, nella strategia e nel modello aziendale.		Attualmente, l'azienda non dispone ancora di una procedura formalizzata sul dovere di diligenza. Tuttavia, alcuni aspetti del tema sono già presidiati e affrontati all'interno delle attività aziendali.
Coinvolgere i portatori di interessi in tutte le fasi fondamentali del dovere di diligenza		L'azienda ha aggiornato la propria mappatura degli stakeholder.
Individuare e valutare gli impatti negativi		L'identificazione degli impatti negativi è avvenuta grazie al lavoro del management durante l'analisi di doppia materialità, svolta anche

	con il supporto di consulenti esperti in sostenibilità.
Intervenire per far fronte agli impatti negativi	Le azioni introdotte per gestire e ridurre tali impatti sono state inserite nel Piano Strategico di Sostenibilità, un documento triennale che delinea obiettivi precisi, azioni concrete e indicatori di monitoraggio per valutarne i progressi nel tempo.
Monitorare l'efficacia degli interventi e comunicare	Per ogni azione prevista dal Piano viene associata un indicatore utile a misurarne lo stato di avanzamento.

GESTIONE DEI RISCHI CONNESSI ALLA RENDICONTAZIONE

ESRS 2 GOV-5: Gestione del rischio e controlli interni sulla rendicontazione di sostenibilità



In questo paragrafo viene approfondito il modo in cui l'azienda assicura l'affidabilità, la qualità e la tracciabilità delle informazioni riportate nell'ambito della sostenibilità.

In questo contesto, l'attenzione è rivolta ai sistemi di controllo interno, ai processi organizzativi e alle verifiche che supportano la raccolta, la gestione e la comunicazione dei dati ESG.



16949:2016

Garantire informazioni accurate non è solo un requisito normativo, ma un elemento essenziale per una governance credibile e responsabile: significa adottare procedure chiare, identificare e mitigare i rischi legati al reporting, e assicurare che le decisioni aziendali si basino su dati completi e affidabili.



Nello specifico, l'azienda attraverso l'adozione dei Sistemi di Gestione basati su standard internazionali riconosciuti – ISO 9001:2015 e IATF 16949:2016 per la Qualità e ISO 14001:2015 per l'Ambiente – dispone di uno strumento di supporto fondamentale per la rendicontazione di sostenibilità, perché fornisce dati, evidenze e metodologie

strutturate, rafforzando la trasparenza e l'affidabilità delle informazioni presentate in questo documento.

Inoltre, l'adozione dei Sistemi di Gestione prevede un'attenta valutazione dei rischi. Questo processo permette di misurare eventuali criticità e di introdurre azioni concrete per ridurre l'impatto, tutelando l'equilibrio tra ambiente, società ed economia.



Nel marzo 2024, per il plant di Montebelluna, è stato conseguito con successo il rinnovo della certificazione TISAX (*Trusted Information Security Assessment Exchange*), standard di sicurezza sviluppato per l'industria automobilistica, finalizzato alla tutela delle informazioni aziendali.

IL MODELLO DI BUSINESS DELL'AZIENDA E LE MODALITÀ DI CREAZIONE DI VALORE

ESRS 2 SBM-1: Strategia, modello aziendale e catena del valore

Questo paragrafo fornisce una fotografia del modo in cui l'azienda crea il valore che offre ai propri clienti e delle modalità con cui questo viene distribuito nel mercato.

VALORE OFFERTO

Il valore creato da Novation Tech si fonda sulla capacità di offrire prodotti e servizi altamente specializzati, progettati su misura per rispondere alle esigenze specifiche dei clienti.

I principali elementi di valore includono:

- innovazione e qualità, grazie a processi tecnici avanzati e a un know-how distintivo;
- flessibilità e reattività, fondamentali per soddisfare richieste variabili e tempistiche strette;
- affidabilità e trasparenza nella relazione, aspetti riconosciuti dai clienti come driver di fiducia;
- servizi post-vendita e co-engineering, che accompagnano il cliente lungo l'intero ciclo di vita del prodotto. L'azienda è in grado di gestire verticalmente la trasformazione della materia prima, garantendo così elevato controllo su qualità e tempi.

SEGMENTI DI CLIENTELA

L'azienda serve diversi segmenti caratterizzati da alti prerequisiti di prestazioni tecniche e standard qualitativi elevati, tra cui:

- luxury automotive,
- settore bike & cycle,
- occhialeria,
- aerospace,
- prodotti in materiale composito su misura, tra cui componenti tecnici per applicazioni avanzate.

I mercati serviti si caratterizzano dall'alto livello di competitività e dalla clientela esigente, per i quali qualità, innovazione e affidabilità rappresentano elementi distintivi.

RELAZIONI CON I CLIENTI

Le relazioni con i clienti si caratterizzano per un elevato livello di fidelizzazione, sostenuto da un approccio trasparente e orientato alla collaborazione. L'azienda non si avvale di agenti o reti vendita, preferendo un rapporto diretto con il cliente, che consente di intercettare più efficacemente esigenze specifiche e sviluppare soluzioni personalizzate. Momenti come fiere di settore e contatti diretti contribuiscono alla generazione di nuove opportunità commerciali.

CANALI

La relazione commerciale si sviluppa principalmente tramite canali diretti, attraverso i quali l'azienda mantiene un contatto costante con i clienti. Un ruolo chiave è svolto anche dal canale di approvvigionamento delle materie prime, strategico per la continuità produttiva. Le richieste e le offerte arrivano prevalentemente da contatti diretti con potenziali clienti, spesso attivati in occasione di fiere o tramite relazioni consolidate.

ATTIVITÀ CHIAVE

Le attività chiave comprendono la progettazione dei prodotti, la pianificazione e gestione della produzione e lo sviluppo delle competenze interne. L'azienda combina la capacità di lavorare su prodotti complessi con il know-how tipico della lavorazione artigianale del processo di laminazione, integrando elementi distintivi nelle proprie soluzioni. La gestione del personale rappresenta un pilastro essenziale, affiancata da attività di innovazione tecnologica, automazione dei processi e continuo miglioramento organizzativo.

RISORSE CHIAVE

Le risorse umane costituiscono il cuore dell'organizzazione: competenze tecniche, abilità operative e know-how maturato nel tempo permettono all'azienda di mantenere elevati standard qualitativi. Accanto al capitale umano, assumono rilevanza le risorse digitali, che supportano la gestione dei processi e la digitalizzazione del know-how aziendale, oggi cruciale per la protezione delle competenze e la continuità operativa. Completano il quadro le infrastrutture produttive e le relazioni consolidate con gli istituti bancari.

PARTNER CHIAVE

L'azienda si avvale di una rete selezionata di partner che contribuiscono in maniera significativa alla continuità produttiva e alla qualità finale del prodotto. Tra questi rientrano i fornitori di materie prime, in particolare di fibra di carbonio, e i fornitori di macchinari specializzati necessari per i processi di produzione. Un ruolo rilevante è svolto anche dagli istituti bancari, che supportano le esigenze finanziarie e l'evoluzione dell'azienda, contribuendo a mantenere solidità e sostenibilità nel tempo.

IMPATTI POSITIVI

L'azienda genera una serie di impatti positivi lungo la propria catena del valore, grazie a un modello di business orientato all'innovazione, alla qualità e alla valorizzazione del know-how interno ed esterno. Sul fronte ambientale, il contributo principale deriva dalla capacità di sviluppare prodotti leggeri e altamente performanti che, una volta integrati nei veicoli dei clienti, favoriscono una riduzione del peso complessivo e, di conseguenza, delle emissioni di CO₂ durante la fase d'uso.

L'impegno verso l'innovazione si traduce anche in una valorizzazione costante del know-how interno, che permette all'azienda di sviluppare approcci tecnici più efficienti e sostenibili. Al tempo stesso, la durabilità dei prodotti realizzati, spesso utilizzati in applicazioni di alta gamma, ne allunga in modo significativo il ciclo di vita, riducendo potenzialmente la generazione di rifiuti e favorendo un uso più responsabile delle risorse.

Accanto ai benefici ambientali, l'azienda crea valore anche sul piano sociale. La presenza sul territorio contribuisce infatti alla diffusione di cultura tecnologica e innovazione, sostenendo lo sviluppo dell'ecosistema locale attraverso collaborazioni stabili con artigiani e professionisti altamente specializzati. Queste relazioni permettono non solo di preservare competenze distintive del territorio, ma anche di favorire la crescita professionale delle realtà coinvolte, grazie a un costante scambio di conoscenze e a una collaborazione diretta nei progetti produttivi. In questo modo, l'azienda rafforza il proprio ruolo di attore responsabile, capace di generare impatti positivi sia sull'ambiente sia sulla comunità in cui opera.

IMPATTI NEGATIVI

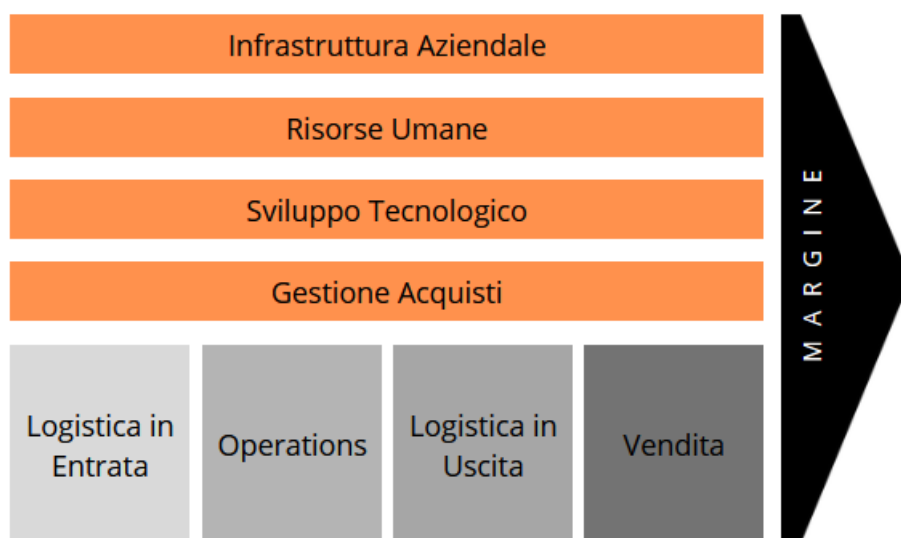
Accanto agli impatti positivi, l'attività dell'azienda comporta alcuni impatti ambientali negativi, principalmente legati ai consumi energetici e alla produzione di rifiuti.

Il primo ambito riguarda l'utilizzo di vettori energetici, necessario per alimentare processi produttivi tecnici e ad alta intensità di lavorazione. L'energia consumata genera emissioni di gas serra, dirette e indirette, che rappresentano uno dei principali contributi dell'azienda al cambiamento climatico. A questo si affiancano gli impatti connessi al consumo di risorse naturali e, in misura minore, al potenziale impatto sugli ecosistemi legato alla produzione e trasformazione dei materiali.

Il secondo impatto rilevante è legato alla generazione di rifiuti, in particolare scarti di lavorazione dei materiali compositi. I processi produttivi tipici del settore comportano infatti residui difficili da riciclare o riutilizzare, che richiedono una gestione attenta per ridurre quanto più possibile il loro impatto sull'ambiente e limitare il ricorso allo smaltimento.

DENTRO LA CATENA DEL VALORE DI NOVATION TECH

Novation Tech non opera in modo isolato, ma le attività dell'azienda si inseriscono in un sistema più ampio composto da processi, persone e risorse che collaborano in sinergia per generare valore: la sua catena del valore. Comprenderne il funzionamento significa riconoscere gli impatti che essa produce e le sfide che l'azienda affronta ogni giorno per garantire un'operatività efficiente, responsabile e sostenibile.



CATENA DEL VALORE A MONTE

La catena del valore a monte dell'azienda comprende diverse fasi fondamentali, dall'approvvigionamento delle materie prime fino alla preparazione dei materiali per la produzione. Un elemento cruciale di questa fase è la gestione efficace delle relazioni con i fornitori di fibra di carbonio, di macchinari e attrezzature, nonché con le persone che operano all'interno di questa rete. L'azienda si avvale di fornitori di lunga data e affidabili, selezionati con cura per garantire l'approvvigionamento di beni elevata qualità, caratterizzati da prestazioni costanti e affidabili nel tempo. Questi fornitori, scelti tra i partner più qualificati del settore, garantiscono non solo la tempestività delle consegne, ma anche un dialogo costante e trasparente, fondamentale per stabilire rapporti di collaborazione duraturi e orientati all'innovazione.

Parallelamente, l'azienda dà grande importanza alle persone coinvolte lungo tutta la filiera. La formazione continua, il rispetto delle norme di sicurezza e il coinvolgimento attivo dei dipendenti sono elementi chiave per mantenere un ambiente di lavoro efficiente e motivato. La comunicazione aperta e il coinvolgimento diretto del personale e dei fornitori nelle decisioni strategiche rafforzano la collaborazione e favoriscono un miglioramento continuo dei processi produttivi.

La qualità e la tracciabilità di tutte le materie prime, così come di macchinari e attrezzature, sono rigorosamente controllate, assicurando che i materiali e le attrezzature soddisfino gli elevati standard richiesti dal settore automotive, in termini di sicurezza, leggerezza e resistenza. La gestione delle relazioni con i fornitori e il personale si conclude con scrupolosi controlli sui materiali intermedi, garantendo la conformità a tutte le specifiche tecniche e normative di settore. Questo approccio integrato e collaborativo assicura un flusso produttivo efficiente ed innovativo, capace di rispondere alle esigenze di un mercato in continua evoluzione.

ATTIVITÀ PROPRIE

Le attività proprie di Novation Tech comprendono l'intero processo produttivo legato alla trasformazione della fibra di carbonio in componenti ad alte prestazioni. Il ciclo inizia con il taglio del carbonio, seguito dalle delicate fasi di laminazione e cottura, che richiedono competenze specialistiche e un controllo accurato dei parametri tecnici. A valle della polimerizzazione, i componenti passano attraverso processi di controllo qualitativo (sono presenti tre gate di controllo specifico per le fasi di trasformazione della materia prima), fresatura, incollaggio e verniciatura, fino ad arrivare alle attività finali di assemblaggio, che assicurano la piena conformità ai requisiti funzionali ed estetici richiesti dai clienti.

Accanto alle attività operative, l'azienda sta investendo significativamente nella digitalizzazione dei processi, sia industriali sia di ufficio. L'introduzione di sistemi gestionali avanzati e del MES consente un monitoraggio puntuale dei flussi produttivi e una maggiore efficienza nella gestione dei dati. Parallelamente, iniziative come il progetto **paper free** (la cui progettazione inizia nel 2024 e vedrà il suo sviluppo negli anni successivi) promuovono la riduzione dell'utilizzo della carta e l'ottimizzazione delle ore uomo, contribuendo a rendere i processi più snelli e sostenibili.

Grazie a questa combinazione di competenze tecniche, innovazione digitale e attenzione all'efficienza, Novation Tech assicura standard produttivi elevati e un controllo diretto su ogni fase del processo, elemento distintivo del proprio modello di business.

CATENA DEL VALORE A VALLE

A valle della propria catena del valore, Novation Tech fornisce componenti in fibra di carbonio destinati principalmente a prodotti di alta gamma, in particolare nel settore automotive e bike & cycle. Circa l'85% dei componenti realizzati viene installato su veicoli che, per loro natura, non prevedono un fine vita tradizionale, come le auto da collezione. In questi casi, i prodotti dell'azienda rimangono in uso per periodi molto lunghi, con un impatto ambientale estremamente ridotto nella fase di utilizzo.

I prodotti di Novation Tech, infatti, non generano alcun impatto ambientale diretto durante il loro utilizzo, poiché non rilasciano sostanze, non richiedono energia propria e non prevedono consumi aggiuntivi.

Inoltre, i componenti progettati dall'azienda sono smontabili, caratteristica che permette interventi di manutenzione e sostituzione senza compromettere il resto del veicolo, favorendo una gestione più efficiente dei prodotti lungo il loro ciclo di vita. Resta in capo al cliente finale, o al produttore del veicolo, la responsabilità della gestione del fine vita del prodotto complessivo in cui il componente è integrato.

DOPPIA MATERIALITÀ

IDENTIFICAZIONE DEI TEMI RILEVANTI

ESRS 2 SBM-3: Impatti, rischi e opportunità rilevanti e loro interazione con la strategia e il modello aziendale

Nel mondo attuale, sempre più interconnesso e complesso, comprendere ciò che realmente conta è fondamentale. La nuova direttiva europea sulla rendicontazione di sostenibilità — la Corporate Sustainability Reporting Directive (CSRD) — richiede a Novation Tech di adottare una doppia prospettiva: da un lato, comprendere gli impatti che le proprie attività generano sull’ambiente e sulla società; dall’altro, valutare come i cambiamenti esterni — climatici, normativi e sociali — possano influenzare il suo percorso di crescita e solidità.

Questa duplice visione prende il nome di **doppia materialità** ed è molto più di un semplice adempimento normativo: rappresenta una vera e propria bussola strategica per l’azienda. La **materialità di impatto**, con una prospettiva inside-out, richiede a Novation Tech di riflettere su come il proprio operato possa incidere — oggi o in futuro — sulle persone e sull’ambiente. La **materialità finanziaria**, invece, adotta una prospettiva outside-in e si concentra sugli effetti che il contesto esterno può avere sull’azienda. Considera rischi e opportunità, come l’evoluzione normativa, le aspettative crescenti dei clienti o gli eventi climatici estremi, in grado di incidere sulle performance economico-finanziarie di Novation Tech, influenzandone la competitività, la solidità e la capacità di creare valore nel tempo.

“Attraverso questa duplice lente, Novation Tech può compiere scelte più consapevoli, orientate alla resilienza e alla sostenibilità.”

IL PROCESSO DI ANALISI DI DOPPIA MATERIALITÀ

Per affrontare in modo consapevole l’analisi di doppia materialità, Novation Tech ha avviato un percorso strutturato con l’obiettivo di comprendere in profondità la propria identità aziendale, il modo in cui opera e il ruolo che ricopre all’interno del contesto in cui agisce. Il processo è stato articolato in più fasi, sviluppate attraverso un approccio integrato che ha combinato analisi interne ed esterne.

FASE 1: MAPPATURA DEGLI IMPATTI, RISCHI E OPPORTUNITÀ

La prima fase ha riguardato la mappatura degli impatti, dei rischi e delle opportunità (IRO). Novation Tech ha avviato un’analisi del proprio contesto operativo, considerando sia la dimensione interna sia le dinamiche esterne. Come punto di partenza “top-down” è stata utilizzata la tabella RA 16 dell’ESRS 2, che elenca i principali temi ambientali, sociali e di governance e relativi sottotemi, utili a orientare la riflessione. Parallelamente, è stato adottato un approccio “bottom-up”, raccogliendo le evidenze emerse dall’analisi di contesto e collegandole alla lista dei temi della tabella RA 16. In questa fase, l’azienda non si è limitata a osservare le proprie attività dirette, ma ha esteso lo sguardo a tutta la catena del valore, sia a monte sia a valle, tenendo in considerazione anche le peculiarità del territorio in cui opera.

Per approfondire la comprensione dei propri impatti, Novation Tech ha utilizzato due strumenti interni fondamentali: il rating ESG e il Business Model Canvas 3P. Il rating ESG ha permesso di ottenere una fotografia del livello di maturità dell’azienda in ambito ambientale, sociale e di governance, attraverso oltre 200 domande suddivise per area tematica, evidenziando punti di forza e aree di miglioramento. Il Business Model Canvas 3P ha invece supportato una riflessione sul modello di business, sul valore generato, sull’uso delle risorse e sulle relazioni con gli stakeholder.

L'analisi è stata condotta coinvolgendo i responsabili delle diverse funzioni aziendali e la Direzione Generale, mentre gli esiti sono stati successivamente condivisi con lo Steering Committee, garantendo un processo trasparente e partecipato.

FASE 2: PRIORITIZZAZIONE DEGLI IMPATTI, RISCHI E OPPORTUNITÀ

La seconda fase ha riguardato la prioritizzazione degli impatti, dei rischi e delle opportunità, sviluppata secondo un processo di due diligence e seguendo le linee guida dell'EFRAG. In parallelo, Novation Tech ha analizzato il contesto esterno attraverso un benchmark settoriale, confrontando le proprie strategie con quelle di altri operatori del mercato, per intercettare le principali tendenze e i fattori emergenti.

Nella valutazione della materialità di impatto, l'azienda ha considerato sia gli impatti attuali sia quelli potenziali, applicando i seguenti criteri:

- **Entità**, intesa come gravità dell'impatto (se negativo) o rilevanza (se positivo);
- **Portata**, riferita all'estensione dell'impatto, ad esempio in termini di persone, territori o attività coinvolte;
- **Irrmediabilità**, applicabile ai soli impatti negativi, per valutare quanto sia possibile (o meno) porvi rimedio;
- **Probabilità**, per gli impatti potenziali, ovvero la probabilità che si verifichino.

Gli impatti negativi sono stati valutati considerando tre dimensioni — entità, portata e irrimediabilità — alle quali si è aggiunta la probabilità nel caso di impatti potenziali. Gli impatti positivi, invece, sono stati analizzati in base a entità e portata, includendo la probabilità solo per quelli potenziali. Per ciascuna variabile è stata adottata una scala di valutazione a cinque livelli: *molto bassa*, *bassa*, *moderata*, *alta* e *molto alta*.

Per quanto riguarda la materialità finanziaria, Novation Tech ha utilizzato la metodologia di Enterprise Risk Management (ERM), valutando rischi e opportunità in termini di entità — intesa come impatto percentuale sul fatturato — e portata, riferita alla diffusione dell'effetto all'interno dell'organizzazione e del suo contesto. Anche in questo caso, la valutazione è stata espressa su una scala a cinque livelli.

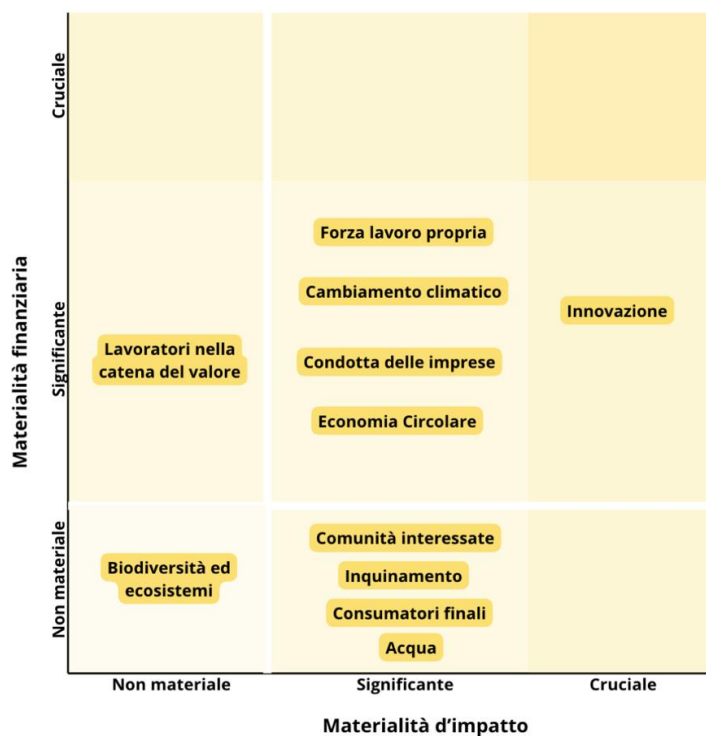
LA MATRICE DI DOPPIA MATERIALITÀ

L'intero percorso si è concluso con la costruzione della matrice di doppia materialità, uno strumento visuale che rappresenta la rilevanza dei temi sia dal punto di vista degli impatti, sia da quello finanziario. Un tema viene considerato materiale quando presenta almeno un impatto, rischio o opportunità con un livello di rilevanza pari a *moderato*, *alto* o *molto alto*. Nella matrice, la rilevanza degli impatti è riportata sull'asse orizzontale, mentre la rilevanza finanziaria è rappresentata sull'asse verticale. In base alla posizione assunta all'interno dello schema, ciascun sotto-tema risulta materiale o non materiale: i sotto-temi che non raggiungono la soglia di "moderato" e che si collocano nell'area in basso a sinistra non vengono considerati materiali.

I TEMI MATERIALI

ESRS 2 IRO-1: Descrizione dei processi per individuare e valutare gli impatti, i rischi e le opportunità rilevanti

Di seguito si riporta per ciascun tema e relativo sottotema, gli impatti (positivi o negativi, attuali o potenziali), rischi e opportunità che, ad esito del processo di prioritizzazione, sono risultati materiali. Per ciascun impatto, rischio e opportunità si indica il livello di rilevanza nonché dove esso abbia origine: nelle operazioni proprie e/o nella catena a monte e/o nella catena a valle.



TEMI AMBIENTALI

TEMA	SOTTOTEMA	TIPOLOGIA IRO	DESCRIZIONE IRO	ORIGINE IRO	ORIZZONTE TEMPORALE
Cambiamenti climatici	Mitigazione del cambiamento climatico	Positivo potenziale	Diminuzione delle emissioni grazie ad un primo calcolo della carbon footprint dell'azienda		
	Mitigazione del cambiamento climatico	Negativo attuale	Emissioni di CO2 da scope 1, facility e logistica (magazzino e logistica refrigerati)		
	Mitigazione del cambiamento climatico	Negativo attuale	Emissioni da scope 3 (approvvigionamento)		
	Energia	Positivo attuale	Utilizzo mix energetico da produzione nazionale e autoproduzione di energia elettrica		
	Energia	Positivo potenziale	Ottimizzazione energetica con target e politiche di autoproduzione energetica e efficientamento energetico		
	Energia	Negativo attuale	Consumo di energia non rinnovabile (elettrica e termica)		
	Energia	Negativo potenziale	Maggior consumo di energia dato dall'implementazione del magazzino refrigerato		
	Adattamento ai cambiamenti climatici	Rischio	Incremento dei costi assicurativi per la protezione da eventi climatici estremi		
	Adattamento ai cambiamenti climatici	Rischio	Blackout della rete (ad esempio, a causa del sovraccarico della rete) e conseguenti ripercussioni sugli impianti con fermi di produzione		
	Adattamento ai cambiamenti climatici	Rischio	Maggiori costi dell'energia dovuti a fluttuazione dei prezzi del mercato		
	Mitigazione del cambiamento climatico	Opportunità	Ottimizzare logistica interna		

Energia	Opportunità	Aumentare la quota di energia autoprodotta e di energia green acquistata
Energia	Opportunità	Attivazione comunità energetiche

TEMA	SOTTOTEMA	TIPOLOGIA IRO	DESCRIZIONE IRO	ORIGINE IRO	ORIZZONTE TEMPORALE
Inquinamento	Inquinamento dell'aria	Negativo attuale	Emissioni da logistica interna		
	Inquinamento dell'aria	Negativo attuale	Inquinamento prodotto da impianti produttivi catena di fornitura (petrolchimici)		

TEMA	SOTTOTEMA	TIPOLOGIA IRO	DESCRIZIONE IRO	ORIGINE IRO	ORIZZONTE TEMPORALE
Acqua e risorse marine	Acqua	Positivo attuale	Efficientamento dei consumi grazie al circuito chiuso nell'utilizzo dell'autoclave		
	Acqua	Negativo attuale	Utilizzo delle risorse idriche nel processo produttivo		

TEMA	SOTTOTEMA	TIPOLOGIA IRO	DESCRIZIONE IRO	ORIGINE IRO	ORIZZONTE TEMPORALE
Economia Circolare	Afflussi di risorse	Positivo attuale	Vita utile molto elevata dei prodotti		
	Afflussi di risorse	Positivo attuale	Gestione sostenibile materiali (legno FSC, ricerca lino, imballi riutilizzabili)		
	Afflussi di risorse	Negativo attuale	Utilizzo di film plastico per imballaggio		
	Afflussi di risorse	Negativo attuale	materie prime derivate da petrolio (es pece, resine, compositi)		
	Rifiuti	Positivo attuale	Riciclo dei rifiuti e produzione limitata di rifiuti pericolosi		
	Rifiuti	Negativo attuale	I prodotti ad oggi non vengono riciclati e hanno vita utile molto breve (selle biciclette)		
	Rifiuti	Negativo attuale	Produzione di sfrido e rifiuto da ciclo industriale		
	Afflussi di risorse	Rischio	Modifica restrittiva del Regolamento REACH che vieti colle attualmente impiegate		
	Afflussi di risorse	Rischio	Instabilità del panorama geopolitico e/o difficoltà di approvvigionamento delle materie prime derivate		
	Afflussi di risorse	Opportunità	Aumento di ricerca applicata per utilizzo di materiali naturali e resine alternative		
Rifiuti	Rischio	Aumento dei costi per la gestione dei rifiuti			
Rifiuti	Opportunità	Piano di riduzione dei rifiuti con destinazioni alternative dei rifiuti di carbonio			

TEMI SOCIALI

TEMA	SOTTOTEMA	TIPOLOGIA IRO	DESCRIZIONE IRO	ORIGINE IRO	ORIZZONTE TEMPORALE
Forza lavoro propria	Condizioni di lavoro	Positivo attuale	Benessere dei dipendenti (programma salute, assicurazione malattie gravi, servizio transfer)		
	Condizioni di lavoro	Positivo attuale	Rispetto della work-life balance		
	Condizioni di lavoro	Negativo attuale	Rilascio di polveri durante la lavorazione della fibra di carbonio		

Parità di trattamento e di opportunità per tutti	Positivo attuale	Sviluppo di competenze delle persone - formazione tutti i dipendenti (corso cybersecurity)
Parità di trattamento e di opportunità per tutti	Positivo attuale	Effettuate una distribuzione sistematica di benefit
Parità di trattamento e di opportunità per tutti	Positivo attuale	Raccolta di idee dei dipendenti strutturata
Parità di trattamento e di opportunità per tutti	Positivo attuale	Adozione di un Codice Etico e una policy della sostenibilità comprendente diritti umani
Parità di trattamento e di opportunità per tutti	Positivo attuale	Elevata quota femminile di dipendenti anche in ruoli apicali
Parità di trattamento e di opportunità per tutti	Positivo attuale	Elevata presenza di giovani in azienda provenienti dal territorio
Parità di trattamento e di opportunità per tutti	Positivo potenziale	Ampliare popolazione coinvolta in progetti di formazione
Condizioni di lavoro	Rischio	Difficoltà ad attrarre (e trattenere) talenti per assenza di percorsi di crescita strutturati
Condizioni di lavoro	Opportunità	Introduzione di pratiche di controllo dei terzisti
Parità di trattamento e di opportunità per tutti	Rischio	Carente disponibilità di alloggi residenziali nelle aree in cui l'azienda opera (Italia e Croazia)
Parità di trattamento e di opportunità per tutti	Rischio	Rischi legali o reputazionali legati a eventuali segnalazioni di discriminazione
Parità di trattamento e di opportunità per tutti	Rischio	Rischi legali e rischio di danno alla reputazione aziendale derivante dalla collaborazione con fornitori (terzisti) che non rispettano pienamente le normative lavorative
Parità di trattamento e di opportunità per tutti	Opportunità	Attrazione dei talenti attraverso parità di genere e certificazioni per la diversità (es. Gender Equality Certification)

TEMA	SOTTOTEMA	TIPOLOGIA IRO	DESCRIZIONE IRO	ORIGINE IRO	ORIZZONTE TEMPORALE
Comunità locali	Diritti economici, sociali e culturali delle comunità	Positivo attuale	Sviluppo delle infrastrutture e delle comunità locali		
	Diritti economici, sociali e culturali delle comunità	Positivo attuale	Costituzione comunità energetica con la cabina elettrica di riferimento (comune di Volpago)		
	Diritti economici, sociali e culturali delle comunità	Positivo attuale	Family day - aprire le porte dello stabilimento a familiari dei dipendenti - far conoscere la realtà e i valori dell'azienda		
	Diritti economici, sociali e culturali delle comunità	Positivo attuale	Collaborazione con società che offre lavoro a persone con disabilità (Croazia)		
	Sicurezza dei consumatori e utilizzatori finali	Positivo attuale	Prodotti che incidono sulla sicurezza del veicolo (sedili ed elementi strutturali veicoli)		

	Diritti economici, sociali e culturali delle comunità	Negativo attuale	Traffico nelle vicinanze della sede aziendale		
--	---	------------------	---	--	--

TEMA	SOTTOTEMA	TIPOLOGIA IRO	DESCRIZIONE IRO	ORIGINE IRO	ORIZZONTE TEMPORALE
Lavoratori nella catena del valore	Condizioni di lavoro	Rischio	Perdita di contratti con clienti sensibili alle tematiche lavorative nella catena del valore		

TEMA	SOTTOTEMA	TIPOLOGIA IRO	DESCRIZIONE IRO	ORIGINE IRO	ORIZZONTE TEMPORALE
Consumatori finali	Sicurezza dei consumatori e utilizzatori finali	Positivo attuale	Prodotti che incidono sulla sicurezza del veicolo (sedili ed elementi strutturali veicoli)		

TEMI DI GOVERNANCE

TEMA	SOTTOTEMA	TIPOLOGIA IRO	DESCRIZIONE IRO	ORIGINE IRO	ORIZZONTE TEMPORALE
Cultura aziendale	Cultura aziendale	Positivo attuale	Impegno per una cultura aziendale che incorpora valori ESG		
Cultura aziendale	Cultura aziendale	Positivo attuale	Collaborazione con scuole superiori e ITS (stage e testimonianze)		
Cultura aziendale	Cultura aziendale	Positivo attuale	Adozione MOG 231 e formazione in fase di onboarding		
Cultura aziendale	Impegno politico e attività di lobbying	Positivo attuale	Partecipazione a Confindustria, associazioni di categoria dell'automotive, associazioni sportive		
Cultura aziendale	Gestione dei rapporti con i fornitori, comprese le prassi di pagamento	Positivo attuale	Relazioni con fornitori solide e durature		
Cultura aziendale	Innovazione	Positivo attuale	Digitalizzazione dei processi (ufficio e produzione) e adozione di power BI		
Cultura aziendale	Innovazione	Positivo attuale	Ricerca costante in nuove tecnologie che mantengano qualità e riducano i costi		
Innovazione	Innovazione	Negativo attuale	Esclusione digitale lavoratori		
	Innovazione	Rischio	Violazioni informatiche e perdita o compromissione di dati aziendali, personali o sensibili		
	Cultura aziendale	Rischio	Divergenza nei comportamenti e nei valori interni rispetto alla cultura aziendale dichiarata, con ricadute sulla reputazione dell'organizzazione		
	Cultura aziendale	Rischio	Rischio di blocco della produzione o di aumento dei costi aziendali a causa dell'impossibilità di sostituire rapidamente fornitori strategici		
	Cultura aziendale	Opportunità	Comunicare ai clienti gli sforzi dell'azienda per migliorare l'efficienza energetica		
	Cultura aziendale	Opportunità	Relazioni facilitate e conoscenza anticipata di normative e proposte tramite un miglior rapporto comunale		

GLI STAKEHOLDER DI NOVATION TECH

ESRS 2 SBM-2: Interessi e opinioni dei portatori di interesse

Per capire meglio il contesto in cui opera e individuare le persone e le organizzazioni che possono influenzare o essere influenzate dalle sue attività, Novation Tech ha svolto una mappatura dei propri stakeholders. Si tratta di un passaggio importante per definire con maggiore consapevolezza le relazioni che contano, anche se in questa fase non è stato ancora avviato un vero e proprio processo di coinvolgimento.

La mappatura distingue gli stakeholder in base al tipo di relazione e al livello di prossimità:

- **Stakeholders diretti interni**, che includono *employee e sindacati e soci e azionisti*, figure che partecipano quotidianamente alla vita aziendale e contribuiscono in modo essenziale al raggiungimento degli obiettivi di Novation Tech.
- **Stakeholders diretti esterni**, come *clienti, fornitori e istituti di credito e assicurazioni*, attori con cui l'azienda mantiene un rapporto operativo costante e che incidono direttamente sulla sua continuità produttiva e sul suo sviluppo.
- **Stakeholders indiretti esterni**, tra cui *istituti tecnici e università, comunità locali, media, organismi di controllo, policy makers ed enti benefici*. Questi soggetti influenzano o osservano il contesto in cui l'azienda opera e possono contribuire alla diffusione di conoscenza, alla collaborazione sul territorio o al rispetto di norme e regolamentazioni.
- **L'ambiente**, considerato uno stakeholder a sé, che comprende elementi come *emissioni, rifiuti* e l'utilizzo di *materie prime*, e rappresenta una dimensione fondamentale nella valutazione degli impatti ambientali generati dall'attività produttiva.
- **Le generazioni future**, che ricordano a Novation Tech la responsabilità di operare in modo sostenibile e lungimirante.

Questa prima mappatura permette a Novation Tech di capire quali siano gli interessi e le potenziali aree di impatto reciproco con i diversi portatori di interesse. Rappresenta inoltre la base su cui, in futuro, l'azienda potrà costruire forme di dialogo e coinvolgimento più strutturate e una gestione sempre più efficace delle proprie relazioni nel percorso di sostenibilità.

POLITICHE, AZIONI E OBIETTIVI:

COME VIENE CONCRETIZZATO L'IMPEGNO PER LA SOSTENIBILITÀ

Individuare ciò che conta davvero è solo il primo passo. Una volta identificati i **temi rilevanti** per la sostenibilità, la sfida più importante per Novation Tech è trasformarli in politiche concrete, azioni specifiche, obiettivi misurabili e risultati verificabili.

In questo capitolo viene descritto come l'azienda affronta le priorità emerse dall'analisi di doppia materialità, attraverso un sistema strutturato di impegni, strumenti di monitoraggio e percorsi di miglioramento continuo. Per ciascun tema rilevante, vengono presentate le iniziative già avviate e quelle pianificate, con la consapevolezza che la sostenibilità rappresenta un processo quotidiano, fondato su coerenza, responsabilità e una visione orientata al lungo periodo.

LE POLITICHE: LA BUSSOLA CHE ORIENTA L'OPERATO DI NOVATION TECH

ESRS 2 MDR-P: Politiche adottate per gestire le questioni di sostenibilità rilevanti

CODICE ETICO E COMPORAMENTALE

Il Codice Etico di Novation Tech rappresenta uno strumento fondamentale che traduce in azioni concrete i valori alla base dell'azienda, orientando decisioni e comportamenti quotidiani verso responsabilità, integrità e sostenibilità. Il documento definisce i principi e le regole di condotta che devono essere rispettati da tutte le persone coinvolte nelle attività aziendali — dipendenti, collaboratori, fornitori e stakeholder esterni — promuovendo un approccio fondato su legalità, trasparenza, correttezza, rispetto delle persone e tutela dell'ambiente.

Il **Codice** è redatto in conformità alle normative vigenti ed è pienamente coerente con il Modello Organizzativo 231. Novation Tech ne promuove attivamente la diffusione e la comprensione attraverso specifici percorsi di formazione e iniziative di sensibilizzazione, affiancati da attività di monitoraggio volte a verificarne l'effettiva applicazione. Il suo rispetto è richiesto non solo all'interno dell'azienda, ma anche a tutti i soggetti che interagiscono con essa.

La responsabilità di vigilare sul rispetto del Codice Etico è affidata al **Consiglio di Amministrazione**, che ne garantisce l'attuazione e l'aggiornamento. Il Codice costituisce un elemento centrale della visione etica di Novation Tech e un pilastro del suo impegno nel costruire un contesto basato su fiducia, coerenza e responsabilità condivisa.

POLITICA PER LA QUALITÀ e L'AMBIENTE

“Il nostro successo è la soddisfazione dei nostri Clienti che si ottiene con il rispetto dell'ambiente, la sicurezza ed il benessere dei nostri Collaboratori e la ricerca continua di lavorare orientati alla sostenibilità e competitività”

Novation Tech integra qualità, tutela ambientale e salute e sicurezza delle lavoratrici e dei lavoratori come elementi centrali della propria cultura aziendale. L'azienda si impegna a garantire prodotti e servizi di **elevata qualità**, orientati alla soddisfazione dei clienti e al miglioramento continuo, attraverso un rigoroso controllo dei processi e una gestione puntuale dei requisiti tecnici e normativi.

La stessa attenzione è rivolta ai fornitori, soprattutto quelli critici per la qualità e la performance ambientale, con cui è presente un coinvolgimento di maggior rilievo, anche in termini di compliance con il sistema di gestione ambientale.

Sul piano ambientale, l'azienda pone particolare attenzione alla prevenzione dell'inquinamento, all'uso responsabile di risorse e materiali e alla riduzione dei rischi legati ai processi produttivi. Il controllo dei consumi energetici, l'avvio di progetti per la produzione di energia pulita e la rendicontazione delle emissioni di gas serra supportano il percorso verso la decarbonizzazione. La gestione dei rifiuti è effettuata secondo criteri di sicurezza, conformità normativa e promozione del riciclo, con un focus specifico sui rifiuti pericolosi.

In ambito salute e sicurezza, Novation Tech considera la tutela delle persone come una priorità assoluta. L'azienda adotta misure tecniche e organizzative per ridurre i rischi, promuove la formazione continua, la partecipazione attiva dei lavoratori e un approccio preventivo alla gestione degli incidenti. Audit, monitoraggi e verifiche periodiche sostengono il miglioramento continuo del sistema di gestione. Il Sistema di Gestione Integrato — conforme agli standard UNI EN ISO 9001, IATF 16949:2016, UNI EN ISO 14001 — è applicato anche ai siti produttivi esteri, assicurando coerenza e controllo lungo tutta

la catena del valore. L'azienda garantisce inoltre il rispetto di tutte le normative applicabili e dei propri presidi etici, inclusi il Codice Etico e il Modello 231.

POLITICA DI SOSTENIBILITÀ

Novation Tech ha adottato una Politica di Sostenibilità che integra principi ambientali, sociali ed etici all'interno del proprio modello di business, riconoscendo che la sostenibilità rappresenta una leva strategica per la crescita, l'innovazione e la creazione di valore di lungo periodo. L'azienda si impegna a ridurre i propri impatti, a promuovere pratiche responsabili lungo tutta la catena del valore e a contribuire positivamente alle comunità e agli stakeholder con cui interagisce.

Sul **piano sociale**, Novation Tech tutela i diritti umani e garantisce condizioni di lavoro eque, sicure e rispettose della dignità delle persone. L'azienda aderisce ai principi internazionali in materia di lavoro, vieta ogni forma di sfruttamento, lavoro minorile, lavoro forzato o discriminazione, e promuove un ambiente fondato sulla diversità, sull'inclusione e sulle pari opportunità. Le pratiche di selezione e gestione del personale seguono criteri etici e trasparenti, mentre la formazione continua sostiene crescita professionale e consapevolezza dei rischi.

In tema di **salute e sicurezza**, Novation Tech applica rigorosamente le normative vigenti, effettua valutazioni dei rischi periodiche e garantisce ambienti di lavoro sicuri, dotati di idonee misure tecniche, organizzative e formative. Il personale è incoraggiato a segnalare situazioni pericolose e a interrompere l'attività in caso di rischio imminente, e particolare attenzione è riservata ai soggetti più vulnerabili.

L'impegno dell'azienda sul **fronte etico** si fonda sul Modello 231 e sul Codice Etico, che promuovono integrità, trasparenza e legalità. Novation Tech rifiuta qualsiasi forma di corruzione, riciclaggio, attività anticoncorrenziali o violazione della proprietà intellettuale. L'azienda garantisce inoltre la protezione dei dati e la gestione accurata e trasparente delle informazioni finanziarie.

La Politica di Sostenibilità dedica un ampio perimetro agli **impegni ambientali**, rafforzati anche dalla certificazione ISO 14001. L'azienda ha avviato attività di misurazione e rendicontazione delle emissioni di gas serra e implementa misure per migliorare l'efficienza energetica attraverso audit, aggiornamenti impiantistici e campagne di sensibilizzazione. L'installazione di pannelli fotovoltaici rappresenta un primo passo verso l'aumento della quota di energia rinnovabile, mentre ulteriori iniziative sosterranno la transizione verso la decarbonizzazione e modelli produttivi a basse emissioni.

Novation Tech gestisce responsabilmente le risorse naturali, adottando pratiche per garantire la qualità dell'acqua e ridurre consumi e possibili impatti da scarichi. Allo stesso modo, applica misure per migliorare la qualità dell'aria, controllare le emissioni e adottare tecnologie meno impattanti. La gestione responsabile dei prodotti chimici e la promozione di alternative più sicure riducono i rischi per la salute e per l'ambiente.

In tema di risorse, Novation Tech si impegna a utilizzare materiali in modo efficiente e a limitare il ricorso a materie prime impattanti. La gestione dei rifiuti segue criteri di riduzione, riuso e riciclo, con un monitoraggio dedicato ai rifiuti pericolosi. L'azienda contribuisce inoltre alla tutela della biodiversità, evitando pratiche che possano generare deforestazione o degrado del suolo, e adottando un approccio responsabile all'uso del territorio.

Novation Tech estende questa visione anche alla propria catena di fornitura. I **fornitori** sono tenuti a rispettare gli standard della Politica di Sostenibilità, garantendo condizioni di lavoro sicure, il rispetto dei diritti umani, la conformità normativa e l'adozione di pratiche ambientali responsabili. L'azienda seleziona e monitora i partner e favorisce relazioni basate su trasparenza, collaborazione e miglioramento continuo.

Attraverso questa Politica, Novation Tech conferma il proprio impegno a integrare sostenibilità, etica e responsabilità sociale in ogni dimensione del proprio operato, contribuendo alla creazione di valore per gli stakeholder e alla costruzione di un business più resiliente e sostenibile.

LE AZIONI A SUPPORTO DELLA SOSTENIBILITÀ: IL PIANO STRATEGICO ESG

ESRS 2 MDR-A: Azioni e risorse relative a questioni di sostenibilità rilevanti

ESRS 2 MDR-M: Metriche relative a questioni di sostenibilità rilevanti

ESRS 2 MDR-T: Monitoraggio dell'efficacia delle politiche e delle azioni mediante obiettivi

Gli impegni definiti nelle politiche di Novation Tech non rimangono principi astratti, ma si trasformano in **azioni concrete** che orientano quotidianamente decisioni e attività aziendali. In questa sezione vengono presentate le **principali iniziative attuate** per gestire in modo sistematico gli impatti, i rischi e le opportunità rilevanti emersi dal processo di doppia materialità.

Nel corso dell'esercizio, l'azienda ha tradotto il proprio impegno in materia di sostenibilità in un **Piano Strategico ESG triennale**, che integra gli esiti dell'analisi di doppia materialità con gli obiettivi di sviluppo aziendale. La definizione del Piano è stata preceduta da un processo strutturato e approfondito che, a partire dall'Assessment iniziale, dall'analisi del Business Model Canvas e dall'Analisi di Doppia Materialità, ha consentito di esaminare il modello operativo dell'azienda attraverso le tre dimensioni della sostenibilità: ambiente, persone e governance.

Questo percorso ha permesso di individuare le iniziative necessarie per migliorare la gestione aziendale delle diverse dimensioni della sostenibilità e, al tempo stesso, di ricondurre le iniziative già in essere a **un'unica visione strategica**. Tale approccio ha reso possibile ottenere una rappresentazione completa e strutturata di come le diverse aree ESG siano presidiate e gestite all'interno dell'organizzazione.

Contestualmente all'identificazione delle azioni, sono stati definiti gli **indicatori di performance** necessari a monitorarne l'effettiva attuazione, nonché gli obiettivi attesi in termini di risultati e miglioramento delle performance ESG.

Alcune azioni hanno iniziato ad essere avviate già nel corso dell'esercizio 2025, mentre la messa in opera delle altre azioni sarà valutata negli anni successivi, a seconda delle priorità strategiche dell'azienda.

Di seguito vengono presentate le principali azioni – ambientali, sociali e di governance – che già contraddistinguono l'operato di Novation Tech.

Azioni ambientali

ESRS	AZIONE	OBIETTIVO	AMBITO
Cambiamento climatico	Interventi di aggiornamento e ottimizzazione delle attrezzature già in uso, con un focus sul miglioramento delle prestazioni operative ed energetiche.	Efficientamento energetico	Attività proprie
	Sostituzione progressiva dei macchinari obsoleti con soluzioni più evolute e ad alta efficienza, in linea con le migliori tecnologie disponibili.	Efficientamento energetico	Attività proprie
	Calcolo della Carbon Footprint	Riduzione delle emissioni	Attività proprie; catena di fornitura
	Redazione di una politica energetica, che stabilisca principi, criteri e linee guida per una gestione responsabile dell'energia.	Efficientamento energetico	Attività proprie

Azioni sociali

ESRS	AZIONE	OBIETTIVO	AMBITO
forza lavoro propria	Installazione di un sistema di climatizzazione ad alta efficienza per migliorare il comfort degli ambienti di lavoro e ridurre i consumi energetici della sede.	migliorare il benessere dei lavoratori	Attività proprie

	Programmi formativi rivolti ai dipendenti per sviluppare competenze tecniche e trasversali, favorire la crescita professionale e sostenere la cultura aziendale.	contribuire allo sviluppo e alla formazione dei lavoratori	Attività proprie, catena a valle
	Organizzazione periodica di momenti di aggregazione e condivisione per rafforzare il senso di comunità interna e migliorare il clima aziendale.	coinvolgimento dei lavoratori	Attività proprie, catena a valle
	Ottenimento ISO 45001 per i plant italiani	Migliorare la sicurezza dei lavoratori	Attività proprie

Azioni governance

ESRS	AZIONE	OBIETTIVO	AMBITO
Condotta delle imprese	Estensione del perimetro di rendicontazione alle unità estere.	Maggiore trasparenza	Attività proprie
	Avvio del primo processo di consultazione diretta degli stakeholder	Maggiore trasparenza	Attività proprie

INFORMAZIONI AMBIENTALI

ESRS E1 - CAMBIAMENTI CLIMATICI

Il cambiamento climatico rappresenta una delle principali sfide globali e un elemento centrale del percorso di transizione verso un modello economico sostenibile. In quanto realtà industriale operante nel settore dei materiali compositi avanzati, Novation Tech riconosce il proprio ruolo e la propria **responsabilità** nel contribuire alla mitigazione delle emissioni climalteranti e alla promozione di pratiche produttive a basso impatto ambientale.

Nel corso dell'esercizio, l'azienda ha rafforzato il proprio approccio alla gestione delle tematiche climatiche, integrando **l'analisi dei rischi e delle opportunità** legate al **cambiamento climatico** nei processi decisionali e adottando strumenti di monitoraggio e pianificazione dedicati. In particolare, Novation Tech ha avviato un percorso strutturato di misurazione e riduzione dell'impronta carbonica, accompagnato da investimenti in **efficienza energetica**, rinnovamento degli impianti e sviluppo di soluzioni tecnologiche in linea con gli obiettivi di decarbonizzazione.

Consapevole della necessità di una transizione graduale ma concreta, l'azienda intende proseguire nel rafforzamento della propria strategia climatica, adottando azioni in grado di generare benefici ambientali, competitivi e reputazionali, in coerenza con le aspettative degli stakeholder e con i principali standard internazionali di rendicontazione.

LA GESTIONE DEGLI IRO

ESRS 2 SBM-3: Impatti, rischi e opportunità rilevanti e loro interazione con la strategia e con il modello aziendale

ESRS 2 IRO-1: Descrizione dei processi per individuare e valutare gli impatti, rischi e opportunità rilevanti legati al clima

Gli IRO climatici sono determinati attraverso il processo di Analisi di Doppia Materialità e integrati nelle procedure del Sistema di Gestione Ambientale ISO 14001, che prevede la valutazione degli aspetti ambientali significativi, la sorveglianza operativa, la gestione dei rischi e delle opportunità legati ai fattori climatici e ambientali, e il monitoraggio della conformità normativa. Questi strumenti consentono di identificare gli impatti attuali e potenziali, i rischi connessi alla transizione climatica e alle condizioni fisiche, e le opportunità associate all'efficientamento e alla gestione responsabile delle risorse.

Diminuzione delle emissioni partendo dal calcolo carbon footprint scope 1,2,3

L'azienda ha avviato il monitoraggio strutturato delle proprie emissioni di gas a effetto serra lungo l'intera catena del valore, comprendendo le emissioni dirette (Scope 1), indirette da consumo di energia (Scope 2) e quelle associate alle attività a monte e a valle (Scope 3). Il calcolo della carbon footprint consente di individuare i principali driver emissivi e definire strategie di riduzione basate su dati misurati.

Emissioni di CO₂ Scope 1: facility e logistica (magazzino e logistica refrigerati)

Le emissioni dirette sono generate dai consumi energetici delle sedi operative e dalle attività logistiche interne, inclusi i magazzini e le infrastrutture refrigerate. Il monitoraggio continuo permette di individuare le aree a maggiore intensità emissiva e di pianificare interventi di miglioramento.

Emissioni Scope 3 (approvvigionamento)

Una quota rilevante delle emissioni è legata all'approvvigionamento di beni e servizi. L'azienda sta lavorando alla raccolta di dati e alla valutazione degli impatti generati dalla supply chain, con l'obiettivo di aumentare la trasparenza e favorire una gestione più sostenibile dei processi di acquisto.

Mix energetico da produzione nazionale e autoproduzione

L'energia utilizzata dall'azienda deriva principalmente dal mix nazionale. In aggiunta, è presente una quota di energia autoprodotta internamente. Il monitoraggio del mix energetico consente di valutare gli impatti ambientali connessi al consumo di energia elettrica.

Ottimizzazione energetica ed efficientamento

L'azienda sta implementando attività di ottimizzazione dei consumi energetici, che comprendono l'efficientamento degli impianti e la progressiva crescita della capacità di autoproduzione.

Consumo di energia non rinnovabile (elettrica e termica)

Il consumo energetico comprende ancora una quota di energia non rinnovabile, sia elettrica sia termica. La rilevazione periodica dei consumi consente di quantificare il contributo ai cambiamenti climatici e supporta la valutazione di possibili strategie di riduzione.

ESRS E1-1: Piano di transizione per la mitigazione dei cambiamenti climatici

ESRS E1-4: Obiettivi relativi alla mitigazione dei cambiamenti climatici e all'adattamento agli stessi

L'azienda non ha ancora adottato un piano di transizione climatica formale. Tale documento verrà sviluppato una volta completate due analisi consecutive di Carbon Footprint (CFP), necessarie per disporre di una base dati comparabile e rappresentativa. Al momento è in fase di conclusione la prima analisi. La stessa impostazione si applica alla definizione di obiettivi quantitativi di riduzione delle emissioni e di miglioramento delle performance ambientali, che verranno formalizzati al termine del completamento del ciclo di misurazione.

VERSO LA DECARBONIZZAZIONE E LA RIDUZIONE DELLE EMISSIONI

ESRS E1-2: Politiche relative alla mitigazione dei cambiamenti climatici e all'adattamento agli stessi

ESRS E1-3: Azioni e risorse relative alle politiche in materia di cambiamenti climatici e all'adattamento agli stessi

Nel quadro della propria strategia ambientale, Novation Tech ha definito e attuato politiche specifiche finalizzate alla mitigazione del cambiamento climatico e alla riduzione degli impatti ambientali connessi ai consumi energetici e alle emissioni. Le politiche si articolano su quattro direttrici principali: misurazione delle emissioni, efficienza energetica, transizione verso fonti rinnovabili e decarbonizzazione dei processi e della filiera.

Misurazione e rendicontazione delle emissioni

Novation Tech ha introdotto una politica strutturata di rendicontazione delle emissioni di gas a effetto serra, basata sulla misurazione e sul monitoraggio sistematico in linea con gli standard internazionali di riferimento. Attraverso la quantificazione dell'impronta carbonica e delle principali fonti emmissive connesse alle attività aziendali, l'organizzazione consolida le basi per una gestione consapevole degli impatti climatici e per la definizione di obiettivi di riduzione fondati su evidenze e dati verificabili.

Efficienza energetica

L'azienda ha adottato una politica di miglioramento continuo dell'efficienza energetica che prevede lo svolgimento di audit energetici, interventi tecnici sugli impianti e iniziative interne di sensibilizzazione. L'obiettivo è ridurre i consumi e, conseguentemente, le emissioni indirette e dirette associate alle attività operative, promuovendo un utilizzo più razionale dell'energia. A supporto di tale impegno, Novation Tech effettua la manutenzione periodica degli impianti termici e delle apparecchiature contenenti F-gas, con l'obiettivo di garantirne il corretto funzionamento e prevenire dispersioni o inefficienze. Il controllo dei consumi è inoltre assicurato tramite il catasto impianti (CIRCE) per i siti italiani e sistemi equivalenti per le sedi estere, consentendo una supervisione costante delle performance energetiche e l'individuazione tempestiva di opportunità di miglioramento.

Transizione verso fonti rinnovabili

In coerenza con la propria strategia energetica, Novation Tech ha avviato un percorso di incremento dell'utilizzo di energia rinnovabile mediante l'installazione di impianti fotovoltaici per l'autoproduzione nei plant italiani. In particolare, sono stati installati impianti in copertura e pensiline presso il sito di Montebelluna e un impianto in copertura presso lo stabilimento di Trevignano. La politica aziendale prevede un'estensione progressiva della quota di energia pulita generata internamente, con l'obiettivo di ridurre l'impronta climatica complessiva e rafforzare l'autonomia rispetto alle fonti non rinnovabili.

Decarbonizzazione dei processi e della filiera

La politica di decarbonizzazione mira a orientare il modello operativo e la catena di fornitura verso un sistema a minore intensità emissiva. L'approccio include l'introduzione di tecnologie a minore impatto, l'adozione di soluzioni di mobilità elettrica e il coinvolgimento dei partner di filiera in iniziative di riduzione delle emissioni, favorendo un effetto moltiplicatore lungo il ciclo di vita dei prodotti.

Nel loro insieme, tali politiche costituiscono il quadro di riferimento attraverso cui Novation Tech integra il tema del cambiamento climatico nella governance ambientale e definisce un percorso di miglioramento continuo, orientato alla progressiva riduzione delle emissioni e al rafforzamento della resilienza climatica dell'organizzazione.

ESRS E1-5: Consumo di energia e mix energetico

Novation Tech utilizza prevalentemente energia elettrica acquistata, con un'integrazione crescente derivante da **impianti fotovoltaici** installati presso i plant italiani per l'autoproduzione.

Impianti fotovoltaici – caratteristiche principali

- **Montebelluna:** potenza installata **824 kWp** (impianto in copertura e pensiline)
- **Trevignano:** potenza installata **556 kWp** (impianto in copertura)

Per le esigenze operative e produttive, l'azienda impiega inoltre combustibili quali gas metano, gasolio e GPL; quest'ultimo è utilizzato in particolare per l'impianto di verniciatura presso il sito di Montebelluna. Sono inoltre presenti climatizzatori/pompe di calore alimentati elettricamente.

INDICATORI (sede di Montebelluna)	ANNO	
	2023	2024
Energy Consumption (KWh) - da rete	4.110.911	3.383.732
Energy Consumption (KWh) - da fotovoltaico		768.890
Energy Consumption (KWh) - totale		4.152.622
Ore lavorate WH	452.463	672.554
Energy Consumption (KWh) TEP	769	777
KWh per ora macchina	9,09	6,17
Gas Consumption - metano x riscaldamento (smc)	174.542	172.408
Gas Consumption - metano (smc) TEP	144	142
GPL impianto di verniciatura (l)	62.150	56.820
Gasoline gruppo antincendio + gruppo elettrogeno (l)		600
Gasoline (litri) - autocarri	82.447	78.663
Gasoline (litri) - autovetture		43.189
Benzina (litri) - autovetture		88.880
Gasoline (litri) - autocarri TEP	73	188
TEP (E+G) - ITALY PLANT	913	919
TEP (E+GAS+GASOLIO)	986	1.838
Energy&GAS Consumption (MWh)/ITALIA	5.696	4.950
Energy&GAS Consumption (MWh)/ITALIA WH	452.463	672.554
Energy&GAS Consumption (MWh)/ITALIA E/WH	0,01259	0,00736
Energy&GAS Consumption (MWh)/ITALIA Var% (E_G)	-42%	-71%
Energy&GAS Consumption (MWh)/ITALIA Var% (E/WH)	20%	40%
TEP totali	986	1.838
Produzione (P) <i>(valore in termini di costo del venduto espresso in Kg)</i>	378.861	370.712
TEP/P	0,00260	0,00496
CONSUMI SOLVENTI (KG/ANNO)	10403	9529
COV kgCOV/a	1.961	3804
Water Consumption (mc)	11.869	10.446
Water Consumption (mc) da pozzo	230	385

Aggiornamento al 28/03/2025

CONVERSIONI:

1 smc = 9,084 kWh | 1 litro gasolio = 9,169 kWh | 1 kWh = 0,000187 TEP | 1 smc = 0,000825 TEP | 1 litro gasolio = 0,00089 TEP

INDICATORI (sede di Trevignano)	ANNO	
	2023	2024
Energy Consumption (KWh) - da rete	2.025.291	2.298.624
Energy Consumption (KWh) - da fotovoltaico	4.143	506.055
Energy Consumption (KWh) totale	2.029.434	2.804.679
Ore lavorate WH	148.640	235.559
Energy Consumption (KWh) TEP	380	524
KWh per ora macchina	13,6533962	11,9064820
GPLConsumption (lt)	25.672	78.080
GPL Consumption (lt) TEP	14,68	42
Gasoline Consumption (lt) gruppi di continuità	46.000	1.500
Gasoline Consumption (lt) TEP	40,94	0,81
TEP (E+GPL+GASOLIO)	435,12	567,36
Energy&GPL&GASOLINE Consumption (MWh)/ITALIA	2.622	2.989
Energy&GPL&GASOLINE Consumption (MWh)/ITALIA WH	148.640	235.559
Energy&GPL&GASOLINE Consumption (MWh)/ITALIA E/WH	0,018	0,013

Energy&GPL&GASOLINE Consumption (MWh)/ITALIA Var% (E_G)	NA	NA
Energy&GPL&GASOLINE Consumption (MWh)/ITALIA Var% (E/WH)	NA	NA
TEP totali	394,18	566,55
Water Consumption (mc)	1.315	1.055

Aggiornamento al 28/03/2025

CONVERSIONI:

1 smc = 9,084 kWh | 1 litro gasolio = 9,169 kWh | 1 kWh = 0,000187 TEP | 1 smc = 0,000825 TEP | 1 litro gasolio = 0,00089 TEP

EMISSIONI

ESRS E1-6: Emissioni lorde di GES di Scopo 1, 2 e 3 ed emissioni totali di GES

L'azienda ha avviato il proprio percorso strutturato di misurazione e rendicontazione delle emissioni di gas a effetto serra, con l'obiettivo di garantire una maggiore trasparenza e di dotarsi di uno strumento solido per la gestione degli impatti climatici. I risultati della prima misurazione saranno disponibili a partire dal prossimo esercizio e costituiranno la base per la pianificazione di obiettivi legati alle emissioni aziendali.

ESRS E2 - INQUINAMENTO

GESTIONE DEGLI IMPATTI, DEI RISCHI E DELLE OPPORTUNITÀ

ESRS 2 IRO-1: Descrizione dei processi per individuare e valutare gli impatti, rischi e opportunità rilevanti legati all'inquinamento

ESRS E2-1: Politiche relative all'inquinamento

Le emissioni in aria, acqua e suolo rappresentano un tema rilevante per Novation Tech, che attraverso il processo di analisi di doppia materialità ha identificato impatti, rischi e opportunità connessi a tali aspetti. Per questo motivo, l'azienda ha avviato un percorso volto a individuare strumenti e misure efficaci per la prevenzione dell'inquinamento.

Coerentemente con quanto già previsto per i temi dell'energia e delle emissioni climalteranti, anche l'inquinamento è affrontato all'interno della Politica Integrata per la Qualità e l'Ambiente, nella quale Novation Tech esplicita il proprio impegno a prevenire incidenti e situazioni di emergenza, nonché a mitigare gli impatti negativi potenzialmente generati da emissioni in aria, acqua e suolo. Tale impegno si traduce nell'adozione di misure preventive, di controllo e di miglioramento continuo, finalizzate a ridurre gli effetti delle attività aziendali sugli ecosistemi e sul territorio circostante.

INQUINAMENTO DELL'ARIA

Emissioni generate dalla logistica interna

Le operazioni di movimentazione svolte all'interno degli stabilimenti possono produrre emissioni atmosferiche e polveri, con potenziali effetti sulla qualità dell'aria locale. Questo elemento costituisce sia un impatto diretto sia un rischio gestionale, mitigabile attraverso misure di efficientamento ed elettrificazione.

Impatto ambientale degli impianti produttivi della supply chain (es. petrolchimico)

Parte del potenziale inquinamento è attribuibile ai processi industriali a monte, in particolare per le materie prime di origine petrolchimica. Questo fattore rappresenta un rischio indiretto rilevante e un possibile driver di cambiamento nelle politiche di approvvigionamento e selezione fornitori.

Qualità dell'aria

Per ridurre le emissioni in atmosfera derivanti dalle proprie attività, l'azienda adotta misure preventive e sistemi di controllo delle emissioni, integrando tecnologie di abbattimento e soluzioni operative a minore impatto emissivo. Tra le azioni previste rientrano l'adozione di mezzi e soluzioni di trasporto alternativi e l'ottimizzazione dei processi interni al fine di limitare le emissioni legate alla combustione e alle movimentazioni materiali.

INQUINAMENTO DELL'ACQUA E DEL SUOLO

Utilizzo e stoccaggio di sostanze pericolose e infiammabili

La presenza di sostanze pericolose e infiammabili nei processi produttivi comporta rischi ambientali e di sicurezza in caso di fuoriuscite, manipolazione impropria o incidenti. La gestione corretta di tali sostanze costituisce un elemento critico per la prevenzione dell'inquinamento e la tutela dei lavoratori e del territorio.

Scarichi idrici industriali e civili

Gli scarichi associati ai processi produttivi e ai servizi civili rappresentano un potenziale impatto sui corpi idrici recettori in caso di mancata conformità ai limiti normativi o inefficienze impiantistiche. La gestione e il controllo degli scarichi costituiscono un'area rilevante di rischio regolatorio e

reputazionale, ma anche un'opportunità per migliorare la performance ambientale attraverso sistemi di trattamento e riutilizzo.

L'IMPEGNO PER LA GESTIONE DEGLI IRO: LE POLITICHE DELL'AZIENDA

Consapevole dell'importanza del tema, Novation Tech ha definito un insieme di politiche dedicate alla prevenzione e alla gestione dell'inquinamento, con l'obiettivo di ridurre gli impatti ambientali generati dalle proprie attività e tutelare le risorse naturali, la salute delle persone e gli ecosistemi. L'approccio dell'azienda si basa sulla prevenzione, sul controllo operativo e sul miglioramento continuo delle prestazioni ambientali.

Qualità, consumo e gestione delle acque

Novation Tech applica pratiche responsabili di gestione delle risorse idriche volte alla tutela e alla conservazione dell'acqua. Ciò include il monitoraggio della qualità delle acque, la riduzione dei consumi lungo i processi produttivi e la prevenzione dell'immissione di sostanze inquinanti negli scarichi idrici industriali. Queste misure contribuiscono a minimizzare i rischi di contaminazione e a garantire un uso efficiente di una risorsa critica.

Gestione responsabile delle sostanze chimiche

Novation Tech applica procedure rigorose per la gestione, lo stoccaggio e lo smaltimento delle sostanze chimiche, al fine di prevenire impatti dannosi sull'ambiente e sulla salute umana. L'azienda si impegna a utilizzare alternative più sicure ove possibile e ad assicurare la piena conformità con la normativa vigente, adottando misure preventive per minimizzare il rischio di contaminazione di aria, acqua e suolo.

TUTELARE ACQUA, ARIA E SUOLO

ESRS E2-2: Azioni e risorse connesse all'inquinamento

Novation Tech ha sviluppato un approccio strutturato alla prevenzione e al controllo dell'inquinamento, che integra misure tecniche, operative e procedurali orientate alla tutela dell'aria, dell'acqua, del suolo e alla gestione delle sostanze pericolose. Le azioni adottate si basano sul rispetto delle normative vigenti e sulla prevenzione degli impatti ambientali potenziali, mediante monitoraggi periodici, sistemi di contenimento, piani di gestione specifici e controlli interni formalizzati.

L'azienda applica un modello che combina conformità regolatoria, prevenzione del rischio, miglioramento continuo, e monitoraggio ambientale, agendo sia sulle proprie attività dirette sia sulle condizioni di sicurezza in cui tali attività vengono svolte. In questo modo, Novation Tech assicura una gestione preventiva degli aspetti ambientali e mitiga eventuali effetti negativi associati ai processi produttivi e logistici.

TUTELA DELL'ATMOSFERA

Per la gestione delle emissioni in atmosfera, Novation Tech opera nel rispetto delle autorizzazioni ambientali vigenti e svolge controlli periodici ai camini in conformità alle prescrizioni autorizzative. Nei plant che utilizzano prodotti vernicianti è inoltre attivo un Piano di Gestione dei Solventi finalizzato alla riduzione delle emissioni di composti organici volatili (COV). L'efficacia delle misure di abbattimento è ulteriormente supportata dall'adozione di sistemi di aspirazione e filtrazione dell'aria.

La gestione delle sostanze infiammabili e pericolose — quali vernici, catalizzatori, diluenti, colle e GPL — avviene nel rispetto della normativa antincendio, mediante procedure dedicate allo stoccaggio, al trasferimento e all'utilizzo sicuro dei prodotti. La prevenzione delle emissioni climalteranti è garantita

anche attraverso la manutenzione periodica degli impianti termici e le verifiche sulle apparecchiature contenenti gas fluorurati (F-gas).

Nell'ambito della procedura PR47, Novation Tech ha adottato un sistema strutturato di monitoraggio ambientale che include una serie di attività finalizzate alla prevenzione e al controllo degli impatti generati dai propri siti produttivi. Tra queste rientra la valutazione dell'impatto acustico, eseguita da un tecnico qualificato e ripetuta ogni volta che si verificano modifiche infrastrutturali, al fine di garantire il rispetto costante dei limiti previsti dalla zonizzazione acustica. Il controllo delle emissioni sonore riguarda anche gli ambienti di lavoro, attraverso il monitoraggio del rumore per la tutela della salute dei lavoratori.

Il sistema prevede inoltre un programma di sorveglianza delle aree interne ed esterne volto a individuare tempestivamente eventuali criticità ambientali, incluse quelle relative al suolo e al sottosuolo. I controlli vengono effettuati con una frequenza minima trimestrale su ciascuna area, mentre tutte le osservazioni ambientali rilevate vengono registrate e tracciate mediante l'apposita scheda FO I SAF 01, assicurando la piena documentazione delle attività di verifica.

TUTELA DELL'ACQUA E DEL SUOLO

Nel quadro del proprio Sistema di Gestione Ambientale, Novation Tech ha implementato misure specifiche per prevenire la contaminazione delle acque e del suolo, con particolare attenzione alla gestione sicura delle sostanze chimiche. In conformità alla procedura PR42, l'azienda adotta vasche di contenimento e aree di scarico dedicate per prevenire sversamenti accidentali e assicura che i prodotti pericolosi siano stoccati all'interno di locali attrezzati con bacini di contenimento e sistemi di sicurezza, quali impianti elettrici idonei, mezzi di estinzione e ventilazione forzata.

Le sostanze nocive, infiammabili o esplosive vengono manipolate all'interno di cappe di aspirazione e trasportate tramite carrelli dotati di contenitori di sicurezza, riducendo il rischio di dispersione durante lo spostamento interno. Prima della miscelazione di qualsiasi sostanza viene effettuata un'analisi preventiva delle incompatibilità chimiche, al fine di prevenire reazioni indesiderate o situazioni di rischio.

Per la tutela della salute e dell'ambiente, Novation Tech applica anche misure tecniche di controllo dell'esposizione, che includono il contenimento completo, la ventilazione e aspirazione locale (LEV), la segregazione fisica delle aree a rischio, la diluizione/ventilazione degli ambienti e l'utilizzo di dispositivi di protezione individuale. A supporto di tali attività, l'azienda aggiorna annualmente l'elenco delle sostanze impiegate e le relative schede di sicurezza (SDS) e sottopone l'introduzione di nuove sostanze a un processo di approvazione preventiva da parte delle funzioni HSE, SPP/RSPP e del Medico Competente.

In aggiunta, attraverso la procedura PR38, Novation Tech garantisce il rispetto continuo dei requisiti ambientali relativi a emissioni, rifiuti, sostanze chimiche e rumore, attuando un aggiornamento sistematico della normativa applicabile, la gestione e l'archiviazione delle prescrizioni, il monitoraggio periodico della conformità e la diffusione interna delle informazioni necessarie per una corretta applicazione dei requisiti di legge.

ESRS E2-3: Obiettivi connessi all'inquinamento

Gli obiettivi ambientali, inclusi eventuali obiettivi su temi di inquinamento, sono definiti nel Programma Ambientale (Tabella 4), che stabilisce azioni, risorse, responsabilità, KPI e scadenze. Il MOD02.02 esplicita i piani di miglioramento.

ESRS E2-4: Inquinamento di aria, acqua e suolo

In coerenza con i requisiti ESRS E2-4, Novation Tech gestisce e monitora i potenziali impatti di inquinamento su **aria**, **acqua** e **suolo** attraverso un insieme di presidi autorizzativi, controlli periodici e misure di prevenzione.

Aria

Nei plant italiani, ungheresi e croati sono presenti emissioni convogliate autorizzate. Le principali fonti emissive sono riconducibili ai processi di verniciatura, alle lavorazioni del composito, all'impiego di solventi, nonché al funzionamento degli impianti termici e dei gruppi termoventilanti a GPL. L'azienda assicura l'esecuzione dei controlli obbligatori sui parametri e sui limiti previsti dalle autorizzazioni applicabili e ha attivato convenzioni con manutentori qualificati per la gestione e la manutenzione degli impianti termici e dei sistemi di climatizzazione, al fine di garantirne l'efficienza e la conformità.

Acqua

Presso il plant di Montebelluna è presente uno scarico industriale in corpo idrico superficiale, gestito tramite un depuratore water-jet e sottoposto ad analisi periodiche. Nei siti dotati di fosse settiche, lo svuotamento è effettuato da operatori autorizzati. Non risultano invece scarichi industriali nei plant di Trevignano, Ungheria e Croazia.

Suolo

L'azienda non svolge attività di scarico su suolo. La gestione dei rifiuti è organizzata in depositi dedicati con modalità volte a prevenire dispersioni e contaminazioni; analogamente, i depositi di prodotti chimici sono realizzati con barriere e protezioni previste dal progetto antincendio, a supporto della prevenzione di sversamenti accidentali e della tutela di suolo e sottosuolo.

A integrazione dei presidi sopra descritti, Novation Tech adotta ulteriori misure di controllo: per quanto riguarda il rumore, effettua la valutazione dell'impatto acustico esterno quando ricorrono specifiche condizioni (es. turni notturni, lamentele, modifiche impiantistiche), confrontando i risultati con i limiti di zonizzazione acustica e predisponendo la relativa relazione tecnica. Con riferimento a suolo e sottosuolo, è attivo un processo di sorveglianza delle aree interne ed esterne per individuare aree e fattori di rischio (anche tramite planimetrie), con controlli programmati almeno tre volte l'anno e registrazione sistematica delle verifiche effettuate.

ESRS E3 - ACQUA E RISORSE MARINE

GESTIONE DEGLI IMPATTI, DEI RISCHI E DELLE OPPORTUNITÀ

ESRS 2 IRO-1: Descrizione dei processi per individuare e valutare gli impatti, rischi e opportunità rilevanti legati alle acque e risorse marine

Sebbene l'acqua non costituisca una materia prima centrale nei processi produttivi di Novation Tech, la sua disponibilità è fondamentale per garantire il corretto funzionamento degli impianti, la sicurezza operativa e il supporto alle attività ausiliarie e di servizio. La risorsa idrica viene infatti utilizzata principalmente per usi tecnici, come il raffreddamento di macchinari, il lavaggio di attrezzature e superfici, l'alimentazione dei sistemi di abbattimento delle emissioni, oltre che per esigenze igienico-sanitarie e di sicurezza, ad esempio tramite reti antincendio o altre dotazioni dedicate.

Consapevole di questo ruolo strategico, l'azienda integra la gestione dell'acqua nelle proprie politiche ambientali certificate ISO 14001, adottando un approccio basato sull'uso sostenibile delle risorse naturali, sulla prevenzione degli impatti e sul miglioramento continuo delle prestazioni.

Attraverso il processo di doppia materialità, condotto in coerenza con il Sistema di Gestione Ambientale, Novation Tech ha identificato gli aspetti più rilevanti legati all'acqua e all'efficientamento dei consumi. L'Analisi Ambientale evidenzia in particolare tre ambiti di attenzione: i prelievi da pozzo industriale presso lo stabilimento di Montebelluna, i consumi da rete acquedottistica e la gestione degli scarichi, sia industriali sia civili. Su questi elementi si concentrano le attività di monitoraggio, controllo e prevenzione, con l'obiettivo di ridurre i potenziali impatti sugli ecosistemi idrici e promuovere un utilizzo più responsabile della risorsa.

LA GESTIONE DELL'ACQUA: IMPEGNI E AZIONI

ESRS E3-1: Politiche connesse alle acque e alle risorse marine

ESRS E3-2: Azioni e risorse connesse alle acque e alle risorse marine

In linea con il proprio impegno verso un uso responsabile delle risorse naturali, Novation Tech adotta politiche orientate alla gestione sostenibile dell'acqua, basate sulla riduzione dei consumi, sull'efficienza operativa e sulla prevenzione degli impatti ambientali. L'approccio, coerente con il principio aziendale di sustainable resources management, si sviluppa attraverso un insieme di azioni che coprono l'intero ciclo idrico: prelievo, utilizzo e trattamento degli scarichi.

Prelievo della risorsa idrica

Il prelievo di acqua avviene in forma limitata e controllata. Nello stabilimento di Montebelluna l'approvvigionamento è garantito anche tramite pozzo industriale soggetto a concessione, per il quale l'azienda versa canoni annuali di derivazione, in conformità alle disposizioni normative. Gli altri plant (Trevignano, Ungheria e Croazia) non dispongono di prelievi da pozzo e utilizzano esclusivamente acqua proveniente da acquedotto.

Consumo e monitoraggio

Per garantire un utilizzo efficiente della risorsa, Novation Tech effettua un monitoraggio mensile dei consumi idrici negli stabilimenti italiani, così da rilevare eventuali criticità e ottimizzare l'impiego dell'acqua nei processi tecnici, nei servizi generali e nei presidi di sicurezza. La procedura PR37 prevede inoltre controlli documentali sistematici, incluse SDS, autorizzazioni e concessioni,

applicabili anche agli aspetti idrici qualora identificati come significativi. Attività di sorveglianza periodica delle aree interne ed esterne, previste da PR47, contribuiscono a individuare eventuali rischi o anomalie connessi alla gestione della risorsa.

Trattamento e gestione degli scarichi idrici

Nel plant di Montebelluna vengono effettuati campionamenti periodici dello scarico industriale, nel rispetto delle autorizzazioni ambientali e delle prescrizioni normative. Fino a luglio 2022 la gestione dei reflui civili avveniva tramite fosse settiche svuotate da operatori autorizzati; successivamente tale servizio è stato affidato al fornitore di spurghi. Non sono presenti scarichi industriali nei siti di Trevignano, Ungheria e Croazia.

La gestione delle acque meteoriche è oggetto di verifiche provinciali secondo quanto stabilito dal PTA Veneto. Per prevenire potenziali contaminazioni di suolo e acque, la procedura PR42 prescrive inoltre l'utilizzo di bacini di contenimento e lo stoccaggio delle sostanze pericolose in armadi o locali tecnici progettati per trattenere eventuali fuoriuscite.

METRICHE E OBIETTIVI

ESRS E3-4: Consumo idrico

Novation Tech monitora i volumi di prelievo e consumo idrico per sito produttivo.

Sede di Montebelluna

Il fabbisogno idrico è coperto tramite acquedotto e, in misura residuale, tramite pozzi industriali autorizzati. Nel periodo considerato si rileva una riduzione dei consumi complessivi, a fronte di un incremento della quota prelevata da pozzo.

INDICATORI (sede di Montebelluna)	2023	2024
Water Consumption (mc)	11.869	10.446
Water Consumption (mc) da pozzo	230	385

Sede di Trevignano

L'approvvigionamento idrico avviene esclusivamente tramite acquedotto.

INDICATORI (sede di Trevignano)	2023	2024
Water Consumption (mc)	1.315	1.055

ESRS E3-3: Obiettivi connessi alle acque e alle risorse marine

Nel documento si evidenzia che l'acqua utilizzata dall'azienda è principalmente destinata a usi civili, come i servizi igienici. Di conseguenza, l'organizzazione non ha stabilito obiettivi specifici di riduzione del consumo idrico, poiché non impiega quantità significative di acqua per scopi industriali o di produzione. Questo approccio riflette un utilizzo limitato delle risorse idriche, concentrandosi principalmente sulle esigenze di carattere civile e quotidiano.

ESRS E5 – ECONOMIA CIRCOLARE

GESTIONE DEGLI IMPATTI, DEI RISCHI E DELLE OPPORTUNITÀ

ESRS 2 IRO-1: Descrizione dei processi per individuare e valutare gli impatti, i rischi e opportunità rilevanti connessi all'uso delle risorse e all'economia circolare

Il carbonio, materiale chiave nelle attività di Novation Tech, è una risorsa non rinnovabile e ancora complessa da riciclare. Ne consegue la necessità di garantire processi produttivi altamente efficienti, orientati alla massimizzazione dell'utilizzo della materia prima e alla riduzione degli sprechi. In questo contesto, l'economia circolare rappresenta un pilastro della strategia di sostenibilità dell'azienda e un elemento abilitante per l'evoluzione verso modelli produttivi sempre più responsabili nell'uso delle risorse.

Novation Tech affronta questa sfida con un approccio integrato che coniuga eccellenza del prodotto e ottimizzazione dei processi. La qualità strutturale e prestazionale dei manufatti realizzati consente infatti di prolungarne la vita utile, spesso per l'intero ciclo di vita del veicolo, contribuendo alla conservazione nel tempo di materiali ad alta intensità di risorse. I componenti destinati al settore delle supercar sono progettati per mantenere valore e funzionalità nel lungo periodo, diventando parte di prodotti iconici destinati a durare nel tempo e a rimanere preservati come beni da collezione.

Il processo di identificazione degli iRO connessi al tema dell'economia circolare si basa, oltre che dall'analisi di doppia materialità, è stato integrato con gli strumenti già presenti nel Sistema di Gestione Ambientale certificato ISO 14001, che prevede procedure e controlli operativi specifici per la gestione delle materie prime, degli imballaggi, delle sostanze pericolose e dei rifiuti.

Afflussi di risorse e uso delle risorse

L'attività produttiva dell'azienda si basa prevalentemente sull'impiego di materiali ad alte prestazioni, tra cui fibre di carbonio, resine e altri compositi derivati da fonti fossili, che costituiscono un input strategico ma non rinnovabile. In parallelo, si sta progressivamente ampliando l'integrazione di materiali a minore impatto ambientale, come legno certificato FSC e fibre naturali da fonti rinnovabili, insieme all'introduzione di imballaggi riutilizzabili nell'ottica di ridurre il fabbisogno di risorse vergini. L'elevata durabilità dei prodotti consente di massimizzare l'efficienza d'uso dei materiali impiegati, estendendo la vita utile e riducendo la frequenza di sostituzione dei componenti.

Deflussi di risorse

Nonostante la lunga durata dei componenti, l'attuale panorama tecnologico non consente il recupero o riciclo delle fibre di carbonio a fine vita in modo industrialmente sostenibile. Di conseguenza, alcuni prodotti – in particolare quelli destinati a settori con cicli di utilizzo più brevi, come le selle da bicicletta – possono trasformarsi rapidamente in rifiuto senza possibilità di valorizzazione. A ciò si aggiunge la presenza di materiali di imballaggio plastici non ancora sostituiti da alternative circolari, che rappresentano un deflusso a valle del processo produttivo e richiedono ulteriori strategie di riduzione e gestione sostenibile.

Tra i principali rischi associati agli afflussi di risorse si includono possibili modifiche restrittive del Regolamento REACH, che potrebbero limitare l'impiego di determinate colle o sostanze attualmente utilizzate, e l'instabilità del contesto geopolitico, con conseguenti difficoltà di approvvigionamento delle materie prime.

Rifiuti

Il processo industriale genera sfridi di produzione e residui di lavorazione, che l'azienda gestisce attraverso sistemi di raccolta differenziata e avvio al recupero ove possibile. La quota di rifiuti pericolosi

risulta limitata e gestita in conformità alla normativa vigente. Parallelamente, l'azienda è impegnata a migliorare le tecnologie e le soluzioni di processo per ridurre la quantità di sfrido e incrementare le possibilità di riutilizzo e riciclo dei materiali compositi, oggi ancora complessi da valorizzare. Tali iniziative rivestono un ruolo strategico anche in ottica di mitigazione dei rischi operativi legati all'aumento dei costi di trattamento e smaltimento dei rifiuti, in particolare quelli non riciclabili.

L'adozione di pratiche circolari nel ciclo produttivo rappresenta una delle principali leve di miglioramento continuo in ottica di riduzione dell'impatto ambientale.

GENERARE UN IMPATTO POSITIVO

ESRS E5-1: Politiche relative all'uso delle risorse e all'economia circolare

ESRS E5-2: Azioni e risorse relative all'uso delle risorse e all'economia circolare

L'azienda promuove un modello produttivo fondato sui principi dell'economia circolare, con l'obiettivo di ridurre il consumo di risorse, minimizzare la generazione di rifiuti e favorire la conservazione del valore dei materiali lungo l'intero ciclo di vita dei prodotti. Le politiche adottate si concentrano su due direttrici principali:

- **Gestione efficiente delle risorse:** la gestione sostenibile degli input produttivi attraverso l'uso efficiente delle risorse e la selezione responsabile delle materie prime;
- **Riduzione, il riutilizzo e il riciclo dei rifiuti** generati dal processo industriale: in tale ambito, l'azienda definisce obiettivi di riduzione dei rifiuti, introduce sistemi di separazione e valorizzazione degli scarti e sviluppa collaborazioni con operatori specializzati nel riciclo. Queste azioni contribuiscono a migliorare la performance ambientale complessiva, ridurre i rischi associati alla gestione dei materiali e favorire un uso più circolare ed efficiente delle risorse.

Le politiche si traducono in un sistema articolato di azioni, procedure operative e controlli interni che regolano la gestione dei materiali, dei flussi di rifiuti e degli imballaggi. Il quadro operativo è definito attraverso procedure certificate secondo ISO 14001, che permettono di garantire conformità normativa e tracciabilità, ridurre gli sprechi, ottimizzare l'uso delle risorse e attuare principi di circolarità.

LA PROSPETTIVA AMBIENTALE NEL PROCESSO PRODUTTIVO

Nel percorso di consapevolezza ambientale intrapreso da Novation Tech, durante il 2024 l'azienda ha avviato un processo di approfondimento sulla sostenibilità con la realizzazione di una Life Cycle Assessment (LCA) su circa una decina dei propri prodotti. Questo importante progetto ha permesso all'azienda di acquisire una maggiore comprensione delle conseguenze in termini di impronta carbonica generate dalle proprie produzioni. L'obiettivo è integrare tale approccio, basato sulla prospettiva del ciclo di vita del prodotto (Life Cycle Perspective - LCP), nelle valutazioni degli impatti ambientali fin dalle prime fasi di progettazione, collaborando attivamente con i clienti, i quali definiscono le caratteristiche di ciascun componente.

L'ATTENZIONE NELLA GESTIONE DEI RIFIUTI

La gestione dei rifiuti è regolata da procedure dedicate che prevedono la segregazione per tipologia, lo stoccaggio sicuro in aree coperte e la piena **tracciabilità** tramite registri di carico e scarico, formulari e dichiarazioni MUD. I conferimenti avvengono esclusivamente verso impianti autorizzati, privilegiando il recupero rispetto allo smaltimento. L'organizzazione dei flussi è supportata da istruzioni operative e dalla registrazione sistematica di quantità, movimenti e destinazioni, assicurando un controllo trasparente e conforme delle fasi di fine vita dei materiali.

Il sistema gestionale integra numerose procedure che contribuiscono, direttamente o indirettamente, all'applicazione di principi di economia circolare. Il monitoraggio delle aree produttive permette di identificare tempestivamente eventuali criticità relative allo stoccaggio dei materiali o alla gestione degli scarti; audit periodici consentono di intercettare inefficienze, sprechi e non conformità nella gestione delle risorse. La gestione delle sostanze chimiche garantisce la corretta manipolazione e il trattamento dei rifiuti pericolosi, mentre la revisione periodica della documentazione tecnica permette di aggiornare procedure operative in caso di introduzione di nuovi materiali o processi più efficienti. Tra le iniziative a supporto della riduzione degli scarti assume rilevanza il **progressivo insourcing** di attività precedentemente esternalizzate, scelta che consente un maggior presidio sui flussi materiali, favorendo una riduzione della produzione di rifiuti e un incremento delle opportunità di recupero. A ciò si affiancano la gestione strutturata degli imballaggi e la segregazione fisica dei rifiuti.

I PROSSIMI OBIETTIVI

ESRS E5-3: Obiettivi connessi all'uso delle risorse e all'economia circolare

Gli obiettivi ambientali e di circolarità vengono definiti nell'ambito dei processi di pianificazione annuale della Direzione, tenendo conto degli aspetti ambientali significativi e dei rischi e opportunità identificati (esplicitati nel MOD02.02 "*Piani di miglioramento e obiettivi*"). L'integrazione con il Programma Ambientale e Sicurezza consente di tradurre tali obiettivi in azioni concrete con indicatori, responsabili e scadenze, includendo – quando rilevanti – target relativi alla gestione dei rifiuti, alla riduzione degli scarti, al miglioramento dell'efficienza produttiva e all'uso più sostenibile delle risorse.

Gli aspetti relativi a rifiuti, materiali o packaging classificati come significativi durante l'analisi ambientale vengono inseriti nell'Environmental Program con obiettivi specifici, KPI e una pianificazione dedicata. In alcuni casi, sono presenti obiettivi operativi impliciti, quali il rispetto delle tempistiche di conferimento o la priorità al recupero dei rifiuti quando tecnicamente possibile. Inoltre, il Riesame di Direzione può includere obiettivi relativi all'efficienza dei processi o alla riduzione degli scarti, qualora questi risultino rilevanti nella valutazione complessiva delle prestazioni.

Sebbene non sia ancora stato definito un set autonomo di target quantitativi esplicitamente dedicati all'economia circolare, la struttura di pianificazione attuale consente già di definire azioni, indicatori e obiettivi operativi in funzione delle priorità ambientali rilevate nei singoli stabilimenti.

I NUMERI DELLA CIRCOLARITÀ

ESRS E5-4: Flussi di risorse in entrata e in uscita

In coerenza con i requisiti ESRS, Novation Tech ha mappato i principali flussi di risorse in entrata legati ai propri processi industriali. Tra le materie prime utilizzate figurano fibra di carbonio, resine, plastiche, vernici, catalizzatori, colle e componenti metallici, oltre a materiali ausiliari come legno, plastica e cartone impiegati negli imballaggi.

Pur in assenza attuale di dati quantitativi centralizzati per questa disclosure, il sistema di gestione documentale e la mappatura degli aspetti ambientali consentono di monitorare tipologie, destinazioni e potenziali impatti associati ai materiali impiegati.

Sul fronte dei flussi in uscita, l'azienda ha identificato un insieme articolato di rifiuti generati durante i processi produttivi, inclusi scarti di fibra e resina, trucioli plastici, materiali assorbenti, residui di verniciatura, fanghi, imballaggi e apparecchiature fuori uso. Tali flussi sono gestiti attraverso un processo strutturato che comprende registri di carico e scarico, utilizzo di codici CER per le diverse tipologie di rifiuto, compilazione dei formulari di trasporto e dichiarazione annuale MUD, garantendo tracciabilità completa, conformità normativa e monitoraggio delle destinazioni finali.

Operazioni destino finale	DESCRIZIONE DESTINO FINALE	CER	DESCRIZIONE CER	KG per Plant		KG Totale complessivo
				MTB	SGN	
D1	discarica	120105	limatura e trucioli di materiali plastici	4.510.000		4.510.000
		150106	imballaggi in materiali misti	1.360.000		1.360.000
D1 Totale				5.870.000		
D10	incenerimento	80409	adesivi e sigillanti di scarto, contenenti solventi organici o altre sostanze pericolose	720.000		720.000
		160303	adesivi e sigillanti di scarto, contenenti solventi organici o altre sostanze pericolose	120.000		120.000
		170301	adesivi e sigillanti di scarto, contenenti solventi organici o altre sostanze pericolose	90.000		90.000
D10 Totale				930.000		
D15	deposito preliminare	120105	limatura e trucioli di materiali plastici	7.300.000	2.340.000	9.640.000
		140603	altri solventi o miscele di solventi	5.920.000	5.460.000	11.380.000
		150101	imballaggi di carta e cartone	5.430.000	6.170.000	11.600.000
		150106	imballaggi in materiali misti	1.640.000		1.640.000
D15 Totale				20.290.000	13.970.000	34.260.000
R1	utilizzo come combustibile	70214	rifiuti prodotti da additivi, contenenti sostanze pericolose	600.000		600.000
		120105	limatura e trucioli di materiali plastici	11.590.000	6.530.000	18.120.000
		150101	imballaggi di carta e cartone	13.980.000	3.860.000	17.840.000
		150102	imballaggi di plastica	5.460.000	4.370.000	9.830.000
		150103	imballaggi in legno	17.570.000	4.830.000	22.400.000
		150106	imballaggi in materiali misti	2.000.000		2.000.000

		150110	imballaggi contenenti residui di sostanze pericolose o contaminati da tali	2.230.000	510.000	2.740.000
		150202	assorbenti materiali filtranti stracci e indumenti protettivi contaminati da sostanze	23.750.000	14.330.000	38.080.000
		170604	materiali isolanti, diversi da quelli di cui alle voci 17 06 01 e 17 06 03		580.000	580.000
R1 Totale				77.180.000	35.010.000	112.190.000
R12	scambio di rifiuti per sottoporli a operazioni da R1 a R11	120105	limatura e trucioli di materiali plastici	78.700.000	38.590.000	117.290.000
		150101	imballaggi di carta e cartone	20.470.000	7.600.000	28.070.000
		150102	imballaggi di plastica	9.400.000	4.740.000	14.140.000
		150106	imballaggi in materiali misti	5.250.000		5.250.000
		170604	materiali isolanti, diversi da quelli di cui alle voci 17 06 01 e 17 06 03		580.000	580.000
R12 Totale				113.820.000	51.510.000	165.330.000
R13	messa in riserva	120105	limatura e trucioli di materiali plastici	4.490.000		4.490.000
		120121	corpi d'utensile e materiale di rettifica esauriti, diversi da quelli alla voce 120120	330.000	2.620.000	2.950.000
		130208	altri oli per motori, ingranaggi e lubrificazione		280.000	280.000
		150102	imballaggi di plastica	13.630.000	5.540.000	19.170.000
		150106	imballaggi in materiali misti	8.280.000		8.280.000
		150110	imballaggi contenenti residui di sostanze pericolose o contaminati da tali	980.000	590.000	1.570.000
		150111	imballaggi metallici contenenti matrici solide porose pericolose compresi i contenitori a pressione vuoti	1.010.000	1.740.000	2.750.000
		150202	assorbenti materiali filtranti stracci e indumenti protettivi contaminati da sostanze	7.800.000	7.170.000	14.970.000
		160214	apparecchiature fuori uso diverse da quelle di cui alle voci da 160209 a 160213	350.000		350.000
170604	materiali isolanti, diversi da quelli di cui alle voci 17 06 01 e 17 06 03		580.000	580.000		
R13 Totale				36.870.000	18.520.000	55.390.000
R3	recupero sostanze organiche	120105	limatura e trucioli di materiali plastici	38.620.000	23.150.000	61.770.000
		150101	imballaggi di carta e cartone	81.210.000	28.880.000	110.090.000
		150102	imballaggi di plastica	39.110.000,00	46.920.000	86.030.000
		150103	imballaggi in legno	5.700.000		5.700.000
		150106	imballaggi in materiali misti	9.990.000		9.990.000
		150110	imballaggi contenenti residui di sostanze pericolose o contaminati da tali	8.960.000	1.020.000	9.980.000
		170604	materiali isolanti, diversi da quelli di cui alle voci 17 06 01 e 17 06 03		580.000	580.000
R3 Totale				183.590.000	100.550.000	284.140.000
R4	recupero metalli	150110	imballaggi contenenti residui di sostanze pericolose o contaminati da tali	5.220.000	2.920.000	8.140.000

R4 Totale				5.220.000	2.920.000	8.140.000
Totale complessivo				443.770.000	222.480.000	666.250.

INFORMAZIONI SOCIALI

ESRS S1 – FORZA LAVORO PROPRIA

ESRS 2 SBM-3: Impatti, rischi e opportunità rilevanti e loro interazione con la strategia e il modello aziendale

In Novation Tech le **persone** rappresentano un **asset strategico fondamentale e il motore dell'innovazione**. La **competenza**, la **sicurezza** e il **benessere** dei dipendenti sono essenziali per garantire l'alta qualità dei prodotti e la competitività dell'azienda. Rendicontare le politiche su inclusione, formazione e condizioni lavorative è cruciale per dimostrare l'impegno dell'azienda e attrarre talenti in un settore altamente specializzato. Una **gestione responsabile** della forza lavoro rafforza la fiducia degli stakeholder, tutela anche la continuità operativa e la performance finanziaria di Novation Tech nel lungo periodo.

L'analisi di doppia materialità ha consentito a Novation Tech di esplicitare gli impatti, i rischi e le opportunità nell'ambito sociale, evidenziandone la correlazione strategica con il modello aziendale, che è profondamente incentrato sull'innovazione tecnologica e sull'alta specializzazione della sua forza lavoro.

Gli impatti positivi generati dalla gestione della Forza Lavoro Propria (ESRS S1) sono direttamente collegati al mantenimento dell'eccellenza e della competitività di Novation Tech:

- **Condizioni di Lavoro e Benessere:** Assicurare condizioni di lavoro sicure e dignitose (mitigando, ad esempio, i rischi derivanti dall'esposizione a polveri di lavorazione come la fibra di carbonio) e fare attenzione al benessere dei dipendenti (es. equilibrio vita-lavoro, programmi salute e assicurazioni, distribuzione di benefit sistemati) sono fattori essenziali. Questi impatti positivi migliorano la salute fisica e mentale del personale, riducono l'assenteismo e aumentano la produttività complessiva, garantendo la continuità operativa in un settore ad alta intensità di conoscenza.
- **Sviluppo delle Competenze:** Investire nello sviluppo delle competenze tramite la formazione continua (es. corsi di cybersecurity) è vitale. L'azienda garantisce che il personale mantenga un livello di conoscenza all'avanguardia, essenziale per l'innovazione e per offrire soluzioni tecnologiche di alto valore. Questa azione crea un impatto positivo sulla carriera dei dipendenti e sulla capacità di innovazione dell'azienda stessa.
- **Parità e Inclusione:** La promozione della parità di trattamento e opportunità è strategica per attrarre e trattenere i migliori talenti. La dimostrazione di un'elevata quota di donne in ruoli apicali non è solo un impatto etico positivo, ma rafforza l'immagine aziendale e assicura una diversità di prospettive fondamentale per il problem-solving complesso. La raccolta strutturata di idee da parte dei dipendenti e l'ampliamento della popolazione coinvolta in progetti di formazione (inclusi i giovani provenienti dal territorio) rafforza l'inclusione e crea un senso di appartenenza diffuso.

Quanto agli **impatti negativi**, l'attenzione si concentra sulla gestione dei possibili impatti su salute e sicurezza, in particolare sui rischi connessi alla possibile inalazione di polveri di carbonio in ambito produttivo, in caso di inosservanza delle previste regolamentazioni in materia di sicurezza.

Un ulteriore **rischio** sociale emerso nell'analisi di materialità riguarda il potenziale danno legale e reputazionale conseguente a un non adeguata prevenzione della discriminazione tra i dipendenti. Un secondo rischio è invece legato al contesto esterno: la limitata disponibilità di soluzioni abitative nelle aree prossime agli stabilimenti produttivi di Novation Tech (in particolare Italia e Croazia) potrebbe influenzare la capacità di attrarre e stabilizzare i talenti.

Sul fronte delle **opportunità**, per Novation Tech è particolarmente rilevante investire in modo costante nella formazione del personale. Tale approccio è un elemento chiave per accrescere l'attrattività

aziendale e consolidare la propria posizione nello sviluppo professionale e nel benessere dei dipendenti.

Le tematiche materiali a cui fanno riferimento gli impatti, i rischi e le opportunità sono in diversa misura integrate nelle proprie policies formali. Formalizzare gli impegni mitiga i rischi legati a non conformità sociali e alla reputazione; allo stesso tempo rafforza la fiducia degli stakeholder (clienti, investitori e comunità) e favorisce la fidelizzazione a lungo termine del capitale umano.

POLITICHE E IMPEGNI PER IL BENESSERE DELLE PERSONE

ESRS S1-1: Politiche relative alla forza lavoro propria

Le politiche aziendali sono lo scheletro formale su cui poggia l'intera gestione etica e operativa di Novation Tech. In termini generali, sono dichiarazioni di intenti e regole che stabiliscono la posizione e l'impegno dell'azienda sui temi fondamentali. All'interno di questa struttura, Novation Tech riserva sezioni e documenti specifici per la **gestione della sua forza lavoro**.

Queste politiche delineano l'impegno dell'azienda verso l'intera popolazione aziendale e coprono un ampio spettro di tematiche sociali cruciali. Esse includono temi quali la salvaguardia dei diritti umani, con principi rigorosi contro la tratta, il lavoro forzato o coatto e il lavoro minorile, fino all'attenzione meticolosa per la salute e sicurezza sul posto di lavoro. Le politiche aziendali rispettano i principi contenuti nelle dichiarazioni **ONU** sui **diritti umani**, le linee guida internazionali e gli standard della contrattazione collettiva nazionale sul lavoro (**CCNL**).

Novation Tech delinea il proprio impegno nella gestione di impatti, rischi e opportunità della propria forza lavoro con un sistema di politiche integrate:

- **Codice Etico:** Racchiude i principi di condotta responsabile dell'impresa e riconosce le risorse umane come un fattore indispensabile per l'esistenza e il successo dell'impresa, con il fine ultimo di tutelare la dignità e l'integrità morale di ogni collaboratore.
- **Sustainability policy:** Contiene principi e misure per una condotta d'impresa responsabile, offrendo una panoramica delle tematiche sociali più rilevanti e oggetto dell'attenzione di Novation Tech, dal rispetto dei diritti umani alla garanzia di eque condizioni di lavoro, compresa la salute e la sicurezza di quanti operano per l'organizzazione.
- **Politica integrata Qualità-Ambiente:** Con riferimento ai temi sociali, impegna l'azienda a garantire un ambiente di lavoro sicuro e salubre per tutti i dipendenti e collaboratori. La politica promuove la consultazione dei lavoratori e la formazione continua per prevenire infortuni, assicurando il rispetto della legge e la valorizzazione delle risorse umane.

L'azienda garantisce la **massima accessibilità e trasparenza**: le politiche fondamentali sono consultabili integralmente sul sito web di Novation Tech, oltre che essere trasmesse ai dipendenti in fase di onboarding iniziale. La responsabilità dell'attuazione degli impegni previsti al loro interno ricade sulla Direzione; la collaborazione con il management garantisce un monitoraggio costante e il miglioramento continuo dei sistemi adottati, che sono sottoposti a revisione annuale oppure aggiornati secondo necessità.

Per assicurare la piena comprensione da parte del personale, ogni modifica rilevante che impatta direttamente la forza lavoro viene comunicata in modo specifico e contestuale all'aggiornamento, spesso tramite e-mail dedicate o riunioni ad hoc. Al contrario, le modifiche che si riferiscono solo all'organizzazione aziendale interna vengono aggiornate automaticamente a sistema senza la necessità di comunicazioni mirate.

FOCUS - SUSTAINABILITY POLICY

La politica di sostenibilità di Novation Tech integra in un unico documento i principi e gli impegni dell'azienda in ambito ESG. Particolare attenzione è data alle tematiche sociali.

Diritti umani e condizioni di lavoro

Novation Tech si impegna a sostenere e rispettare i diritti umani fondamentali, in linea con le convenzioni internazionali. L'azienda proibisce categoricamente il lavoro forzato o obbligatorio e il lavoro minorile, fissando l'età minima di impiego in conformità con la legge locale. Garantisce il diritto di associazione e la contrattazione collettiva e assicura che le ore di lavoro e le retribuzioni siano conformi alle normative vigenti. Inoltre, Novation Tech promuove attivamente un ambiente privo di discriminazioni e molestie, inclusi, a titolo esemplificativo ma non esaustivo, razza, etnia, genere, religione, età, disabilità, orientamento sessuale o qualsiasi altra caratteristica protetta. L'azienda basa le proprie decisioni di gestione della forza lavoro su merito e pari opportunità per tutti i dipendenti. Si impegna a garantire pratiche etiche di reclutamento, assicurando la trasparenza, regolarità dei processi di selezione, che devono essere privi di ogni forma di discriminazione e sfruttamento.

Salute e sicurezza

L'azienda si impegna a fornire un ambiente di lavoro sicuro e salubre per prevenire infortuni, malattie professionali e, dove applicabile, emergenze sanitarie. Questo si realizza attraverso la valutazione e gestione dei rischi, la formazione obbligatoria per tutti i dipendenti e la fornitura di Dispositivi di Protezione Individuale (DPI). Viene inoltre promossa la consultazione e partecipazione attiva dei lavoratori nel miglioramento continuo delle performance di sicurezza.

L'ASCOLTO DEI LAVORATORI

ESRS S1-2: Processi di coinvolgimento dei lavoratori propri e dei rappresentanti dei lavoratori in merito agli impatti

ESRS S1-3: Processi per porre rimedio agli impatti negativi e canali che consentono ai lavoratori di sollevare preoccupazioni

L'azienda riconosce che il **coinvolgimento attivo** dei propri dipendenti e dei loro rappresentanti è fondamentale per identificare, gestire e mitigare gli impatti reali e potenziali sull'ambiente di lavoro e sulla sfera sociale. A tal fine, è stata definita una struttura di dialogo e consultazione che opera su diversi livelli di formalità e periodicità.

Strumenti di Dialogo e monitoraggio

- *Questionario Clima e Consapevolezza (Annuale):* Strumento strutturato e condotto annualmente, include sezioni specifiche dedicate alla valutazione del livello di coinvolgimento, della percezione degli impatti e della consapevolezza delle politiche aziendali da parte dei lavoratori. L'analisi dei risultati orienta le successive azioni di miglioramento.
- *Riunione periodica per la sicurezza sul lavoro (Annuale):* prevista dalla normativa nazionale, è condotta con cadenza annuale e rappresenta un momento formale e obbligatorio di confronto

con il Rappresentante dei Lavoratori per la Sicurezza (RLS) e le figure responsabili, garantendo la discussione e l'analisi degli impatti relativi alla salute e sicurezza sul lavoro.

- *Dialogo con Rappresentanti Sindacali*: è mantenuto un canale di comunicazione aperto con le rappresentanze sindacali, con incontri organizzati all'occorrenza, per affrontare tematiche relative ai rapporti di lavoro, agli impatti operativi e alle questioni collettive.
- *Segnalazioni del Rappresentante dei Lavoratori per la Sicurezza (RLS)*: Il RLS è parte attiva nel processo, potendo sollevare preoccupazioni e segnalazioni specifiche in qualsiasi momento, le quali vengono prontamente esaminate dalle figure competenti.

Il **coinvolgimento operativo** e la gestione delle relazioni interne sono delegati in modo capillare all'interno dell'organigramma aziendale. Le figure di responsabilità, quali Responsabili di Reparto, Ufficio e Coordinatori, agiscono come nodi chiave per la comunicazione e il coinvolgimento diretto dei gruppi di lavoro.

Per rafforzare questa struttura, sono organizzati momenti specifici di incontro e sviluppo. Nell'ultimo anno sono stati organizzati **workshop** finalizzati a migliorare le soft skill, in particolare le competenze comunicative e relazionali necessarie per un coinvolgimento efficace.

Il monitoraggio dell'efficacia del processo di coinvolgimento si basa su indicatori quantitativi e qualitativi: l'analisi delle risposte fornite nel Questionario Clima e Consapevolezza, con particolare attenzione alle metriche dedicate alla valutazione della partecipazione e del senso di appartenenza; il livello di adesione alle iniziative di welfare aziendale (es. Welfare Care, Welfare Hub), che funge da indicatore indiretto del livello di soddisfazione e di coinvolgimento attivo nella vita aziendale.

L'azienda ha istituito diversi canali e processi per garantire che i lavoratori possano sollevare preoccupazioni relative a impatti negativi, potenziali o reali, in modo sicuro e per assicurare una gestione tempestiva ed efficace delle misure correttive.

- **Box segnalazioni anonime**: è disponibile un "box segnalazioni" fisico, che consente ai dipendenti di inoltrare suggerimenti, consigli o preoccupazioni in forma completamente anonima. Questo canale è regolarmente monitorato per garantire che tutte le osservazioni vengano considerate.
- **Canale di whistleblowing**: l'azienda ha adottato un meccanismo di whistleblowing formale e conforme alle normative vigenti. Questo canale è gestito in modo confidenziale e indipendente per consentire la segnalazione di illeciti o gravi preoccupazioni, garantendo la protezione del segnalante da qualsiasi ritorsione.
- **Riunioni e incontri periodici con le figure di responsabilità**: l'azienda organizza incontri periodici che coinvolgono responsabili di reparto, coordinatori e referenti. Questi momenti sono cruciali per la discussione proattiva delle dinamiche operative, l'identificazione precoce dei problemi e la pianificazione delle azioni correttive necessarie.
- **Momenti di confronto dedicati all'interno dei reparti**: oltre agli incontri di coordinamento, vengono promossi momenti di confronto dedicati all'interno dei singoli reparti. Tali iniziative facilitano il dialogo diretto tra i responsabili e i team operativi.

LA GESTIONE DEGLI IRO SULLE PERSONE

ESRS S1-17: Incidenti, denunce e impatti gravi in materia di diritti umani

ESRS S1-4: Interventi su impatti rilevanti per la forza lavoro propria e approcci per la mitigazione dei rischi rilevanti e il perseguimento di opportunità rilevanti in relazione alla forza lavoro propria, nonché efficacia di tali azioni

Novation Tech gestisce la mitigazione dei rischi e degli impatti negativi sulla propria forza lavoro attraverso un quadro procedurale ben definito e un approccio sistemico, in conformità con la **Politica Integrata** (Qualità - Ambiente) aziendale. Questo impegno è sostenuto da un approccio basato sul sistema di gestione integrato, che definisce principi, obiettivi, azioni concrete e meccanismi di riesame periodico volti ad assicurare un miglioramento continuo.

Nell'anno di riferimento, Novation Tech non ha registrato episodi di discriminazione e non sono state presentate denunce di criticità attraverso i canali predisposti dall'azienda. Nel 2024 non sono avvenute violazioni in materia di diritti umani relative ai nostri dipendenti.

Condizioni di lavoro

L'azienda si impegna a garantire eque condizioni di lavoro, in linea con la politica interna di contrasto a ogni forma di discriminazione. Il processo di reclutamento si basa su pratiche di recruiting etico per garantire che le procedure siano trasparenti, eque e libere da sfruttamento. Questo approccio è incardinato su due principi guida, rispetto delle leggi e rispetto dei principi fondamentali e dei diritti al lavoro, e supportato da principi specifici, che tra gli altri, includono: proibizione di commissioni di reclutamento per i candidati; rispetto della libertà di movimento; trasparenza dei termini contrattuali; rispetto della riservatezza e protezione dei dati.

Sistema di gestione della salute e sicurezza sul lavoro e procedure per la gestione delle risorse umane

Nel 2024 la mitigazione dei rischi per la salute e sicurezza è affrontata attraverso l'analisi e valutazione dei rischi, descritta dal documento DVR. Inoltre, in ottemperanza al D.Lgs 81/08, l'azienda adotta tutta la documentazione prevista dal Testo Unico sulla Sicurezza. Parallelamente, è stata implementata una procedura dedicata alla gestione delle risorse umane, che copre l'intero ciclo di vita dei dipendenti e mira al miglioramento continuo dei processi interni.

Formazione e Sviluppo

Per garantire la crescita professionale dei dipendenti e l'eccellenza delle lavorazioni, la formazione è gestita attraverso un processo strutturato che include l'analisi del fabbisogno e la pianificazione. Per il personale operativo, il processo di monitoraggio delle abilità professionali relativo all'avviamento alla mansione e il tracciamento della formazione erogata, come la **matrice delle competenze**, vengono aggiornati a tre mesi dall'avviamento alla mansione. Il processo si conclude al raggiungimento del 100% della competenza nella mansione specifica, livello che viene determinato nei mesi a seguire direttamente dal relativo Responsabile. Il suddetto processo è in fase di revisione per miglioramento strutturale.

Lavoro straordinario

Il ricorso al lavoro straordinario è sempre determinato su base volontaria. Le condizioni e il clima di lavoro sono oggetto della valutazione annuale del clima e della consapevolezza aziendale. Un team di lavoro dedicato composto da figure inerenti all'area Risorse Umane, Quality Assurance, RSPP, ASPP e

Sostenibilità somministra un questionario a tutti i dipendenti per analizzare tematiche quali: clima e cultura aziendale, sicurezza sul posto di lavoro, consapevolezza e sicurezza delle informazioni.

Monitoraggio e Piani d'Azione

Il questionario è oggetto di revisione annuale, in collaborazione tra Risorse Umane, Assicurazione Qualità, Ente Sicurezza e Servizi Generali. I risultati sono raccolti ed elaborati come KPI. I risultati e gli indicatori sono utilizzati dall'area risorse umane per pianificare in accordo con i responsabili di reparto specifiche iniziative di miglioramento.

OBIETTIVI FUTURI

ESRS S1-5: Obiettivi legati alla gestione degli impatti negativi rilevanti, al potenziamento degli impatti positivi e alla gestione dei rischi e delle opportunità rilevanti

A valle dell'analisi di materialità è stato sviluppato un piano strategico ESG, che integra azioni volte a migliorare gli impatti sociali di Novation Tech e mitigare i rischi correlati. Per gli impatti, rischi e opportunità più rilevanti sono state definite **azioni di miglioramento**. Per ognuna di esse è stato identificato l'obiettivo, l'indicatore per monitorare l'avanzamento del miglioramento e l'impegno economico richiesto.

Con riferimento agli impatti sulla propria forza lavoro, nel breve termine l'azienda ha in programma le seguenti iniziative:

- Efficientare e ammodernare l'impianto di riscaldamento e raffrescamento degli uffici della sede di Montebelluna.
- Continuare ad investire in modo costante in formazione continua
- Organizzare di eventi periodici e campagne di prevenzione per coinvolgere la popolazione aziendale

IL CAPITALE SOCIALE DI NOVATION TECH

ESRS S1-6: Caratteristiche dei dipendenti dell'impresa

ESRS S1-7: Caratteristiche dei lavoratori non dipendenti nella forza lavoro dell'impresa

ESRS S1-8: Copertura della contrattazione collettiva e dialogo sociale

ESRS S1-9: Metriche della diversità - Composizione per genere ed età

ESRS S1-10: Salari adeguati

ESRS S1-11: Protezione sociale

ESRS S1-12: Inclusione e Disabilità

ESRS S1-13: Metriche di formazione e sviluppo delle competenze

ESRS S1-14: Metriche di salute e sicurezza

ESRS S1-16: Metriche di retribuzione (divario retributivo e retribuzione totale)

Al 31 dicembre 2024, la forza lavoro totale di Novation Tech degli stabilimenti Italiani, oggetto di questa rendicontazione, ammonta a 549 persone. L'azienda impiega un numero limitato di lavoratori non dipendenti, mantenendo il focus sulla forza lavoro interna e, all'occorrenza, in somministrazione. Al termine del periodo di rendicontazione i dipendenti sono 518, a fronte di 30 lavoratori in somministrazione ed un collaboratore autonomo, quindi non dipendente, che opera per l'azienda.

La struttura della popolazione aziendale riflette il modello di business dell'azienda e le competenze richieste per mantenere elevata la competitività dei prodotti sul mercato. Il personale è prevalentemente composto da operai specializzati e figure tecniche, necessarie per i reparti produttivi ad alta specializzazione, affiancate da una quota di dipendenti occupati in area amministrativa.

Ripartizione contrattuale e oraria

Analizzando la forza lavoro per tipologia di contratto e orario, emerge una forte stabilità contrattuale e una netta prevalenza di rapporti full-time. I dati mostrano che la quasi totalità dei dipendenti (85%) è assunta con contratto a tempo indeterminato, indicando una base occupazionale stabile. Inoltre, l'adozione del regime a tempo pieno è preponderante, riguardando il 99% della forza lavoro. Solo una frazione minima, inferiore al 1%, svolge mansioni in regime di part-time, con una maggiore incidenza tra le donne (3 su 4 lavoratori part-time).

Tipologia di contratto	Donne	Uomini	Totale	% sul totale
Tempo Indeterminato	237	230	467	85%
Tempo determinato	47	34	81	15%
Tempo pieno	281	263	544	99%
Tempo parziale	3	1	4	1%
Totale	284	264	548	100%

Turnover

Tipologia	Dato
Nuovi assunti	124
Turnover a 6 mesi	7.16%
Turnover a 3 mesi	11.07%

Il turnover in azienda viene considerato a 6 mesi, ovvero al termine del percorso di formazione previsto per la mansione.

Salari adeguati e metriche retributive

Il 100% dei dipendenti di Novation Tech è coperto da un Contratto Collettivo Nazionale di Lavoro (CCNL). I CCNL adottati assicurano standard contrattuali uniformi e conformi ai requisiti normativi italiani e internazionali. Nel 2024 l'azienda ha applicato per i propri lavoratori tre tipologie distinte di CCNL, come descritto nella tabella seguente.

Contratto Collettivo	% lavoratori coperti da CCNL
CCNL Metalmeccanico	94,5%
CCNL Somministrazione	5%
CCNL Dirigenti Industria	0,5%
Totale copertura CCNL	100%

L'applicazione dei Contratti Collettivi garantisce una retribuzione salariale adeguata. I minimi tabellari del CCNL e i relativi aumenti sono garantiti a tutti i dipendenti. Una contrattazione di secondo livello tra l'azienda e i dipendenti permette di riconoscere e valorizzare le competenze dei singoli lavoratori.

La protezione sociale è universalmente garantita a tutti i dipendenti, coprendo disoccupazione, malattia, infortunio, congedo e pensionamento, in ottemperanza alle normative vigenti e attraverso i contributi versati agli enti preposti (INPS e INAIL).

Contestualmente al percorso di sostenibilità, Novation Tech sta considerando metriche specifiche per valutare i divari retributivi all'interno della propria organizzazione e porre in atto azioni di miglioramento, con l'obiettivo di un'equa valorizzazione dei propri lavoratori

- Rapporto tra la retribuzione massima e la retribuzione mediana di tutti i dipendenti
- Rapporto tra la retribuzione media degli uomini e delle donne. Il KPI fotografa il Gender Pay Gap, evidenziando eventuali disparità nella struttura delle retribuzioni di uomini e donne.

Dialogo sociale

In termini di dialogo sociale, Novation Tech promuove le funzioni di rappresentanza dei dipendenti sul luogo di lavoro. Nel 2024 quasi l'80% dei lavoratori è coperto da propri rappresentanti. Non è stato raggiunto il 100% a causa dell'impossibilità di eleggere il Rappresentante dei Lavoratori per la Sicurezza (RLS) in una delle sedi del gruppo a causa di mancanza di candidati.

Metriche della diversità

L'analisi della composizione della forza lavoro mostra una leggera prevalenza femminile (52%) e una struttura anagrafica equilibrata, con la maggior parte del personale concentrato nella fascia centrale

(30-50 anni). Per Novation Tech le diversità di genere ed età rappresentano una risorsa: la convivenza di più generazioni e la significativa percentuale di lavoratrici donne, in un settore come l'automotive che è in prevalenza maschile, contribuiscono a rendere l'azienda un ambiente di lavoro dinamico; negli stabilimenti coesistono e collaborano persone con percorsi di vita e sensibilità differenti.

Fascia d'età	Donne	Uomini	Totale	% per età
<30	61	71	132	24%
30-50	169	151	320	58%
>50	54	42	96	18%
Totale	284	264	548	100%
% genere	51,82%	48,18%	100%	

Novation Tech include nel proprio organico persone con disabilità beneficiarie di collocamento mirato, secondo quanto previsto dalla relativa normativa nazionale. Nel 2024, il 2,4% dei lavoratori dell'organizzazione appartiene a categorie protette.

Per quanto riguarda la retribuzione aziendale, Novation Tech sta attualmente implementando un sistema di assessment e analisi finalizzato a valutare in modo più accurato e trasparente le politiche retributive. Questo approccio consente di identificare eventuali aree di miglioramento, promuovendo una maggiore equità e competitività delle retribuzioni, nonché una più efficace gestione delle risorse umane. Tali iniziative contribuiscono al rafforzamento della cultura aziendale orientata alla sostenibilità sociale, garantendo trasparenza e fairness nel trattamento dei dipendenti e favorendo un ambiente di lavoro più inclusivo e motivante.

Formazione

La formazione rappresenta per Novation Tech un **investimento strategico** lungo l'intero ciclo professionale delle proprie persone. In un contesto caratterizzato da forte crescita e specializzazione tecnologica – come quello della lavorazione della fibra di carbonio – l'ingresso di nuovi lavoratori richiede un percorso strutturato di **onboarding**. Per i neoassunti, in particolare nei reparti produttivi, è previsto un periodo di inserimento e formazione della durata di circa sei mesi, finalizzato al pieno raggiungimento dell'autonomia operativa.

Per il personale già inserito, la politica formativa si basa sul principio della formazione continua e si sviluppa principalmente su due assi:

- **formazione tecnica specialistica**, orientata all'aggiornamento delle competenze, all'adozione di nuove tecnologie e alla gestione di processi innovativi;
- **formazione in materia di salute e sicurezza**, essenziale per prevenire i rischi e garantire un ambiente di lavoro sicuro e conforme alle normative vigenti.

La pianificazione dei fabbisogni formativi viene effettuata dal responsabile di reparto o funzione attraverso l'analisi del divario tra le competenze richieste e quelle disponibili. È prevista anche la possibilità di attivare corsi non programmati, qualora emergano bisogni specifici o opportunità formative nel corso dell'anno.

L'efficacia della formazione viene valutata attraverso indicatori quali:

- feedback dei partecipanti,
- esiti delle prove di verifica o dei test degli enti formativi,
- quando previsto, applicazione concreta delle competenze acquisite nel contesto lavorativo.

Nei casi di introduzione di nuovi prodotti o modifiche ai processi esistenti, il Responsabile di Reparto, in collaborazione con il Quality Engineer e il Quality Manager, valuta l'eventuale necessità di ulteriori sessioni di addestramento sul posto di lavoro per garantire la conformità ai requisiti di prodotto. A supporto degli operatori vengono inoltre messi a disposizione istruzioni operative, procedure, documentazione fotografica o campioni fisici, collocati direttamente nelle aree di lavoro.

La formazione obbligatoria coinvolge anche personale a tempo determinato o proveniente da agenzie. Tutte le attività vengono registrate tramite l'applicazione Power Apps, che genera automaticamente il *Verbale di Formazione* e aggiorna la *Skill Matrix*. La valutazione finale dell'efficacia è programmata a tre mesi dalla data della formazione.

Genere	Ore totali di formazione
Donne	2247
Uomini	2390
Totale	4637

Salute e sicurezza

La tutela della salute e della sicurezza rappresenta una priorità assoluta per Novation Tech. In linea con quanto previsto dalla Politica Integrata Qualità-Ambiente, l'Azienda opera nel pieno rispetto della normativa nazionale vigente e adotta tutte le misure necessarie per prevenire e mitigare i rischi legati a incidenti e a potenziali danni alla salute, sia nel breve che nel lungo termine.

Nel momento dell'assunzione – o dell'avvio di un contratto interinale – l'Ufficio delle Risorse Umane fornisce a ciascun nuovo collaboratore tutte le informazioni e gli strumenti utili a garantire un ingresso consapevole e sicuro in azienda. Le istruzioni riguardano i comportamenti da adottare, le procedure di sicurezza e le norme di tutela della salute nei luoghi di lavoro.

Le informazioni relative alla sicurezza e salute in azienda vengono consegnate attraverso i seguenti strumenti:

- la guida "Sicurezza e salute sui luoghi di lavoro",
- il piano di evacuazione in vigore,
- verbale consegna DPI.

entrambi forniti in copia al lavoratore e controfirmati per presa visione e accettazione.

Metriche su infortuni

Tipologia infortuni	Numero infortuni		Giorni di infortunio	
	2023	2024	2023	2024
Urti / contatti	1	2	15	8
Cadute / Scivolamenti	1	3	34	60
Schiacciamenti	3	3	199	39

Distorsioni	1	1	6	2
Elettrocuzioni	0	0	0	0
Infortunio in fase di sollevamento	0	4	0	131
Infortunio per investimento	0	0	0	0
Puntura / taglio	1	4	12	55
Alla guida di mezzi	0	0	0	0
Inalazione	0	0	0	0
Ingestione	0	0	0	0
Getti / schegge	2	1	8	2
In itinere	2	6	65	120
Ustioni	0	0	0	0
Puntura da insetti	0	0	0	0
Altro	0	0	0	0
TOTALE	11	24	339	417
TOTALE (ITINERE ESCLUSI)	9	18	274	297

L'aumento dei casi di infortuni lievi nell'azienda nel corso del 2024 rispetto all'anno precedente può essere attribuito a diversi fattori, tra cui l'incremento dei ingressi di personale inesperto. Questo fenomeno potrebbe aver influito sulla sicurezza sul lavoro per le seguenti ragioni:

- *Aumento del personale inesperto:* Con un maggior numero di ingressi di nuovi dipendenti, spesso meno abituati alle procedure e agli strumenti specifici, si verifica un aumento del rischio di errori o di utilizzo scorretto degli strumenti di lavoro.
- *Minore esperienza e consapevolezza:* I lavoratori meno esperti potrebbero non essere ancora pienamente consapevoli dei rischi associati alle attività quotidiane, portando a comportamenti meno cauti o a una comprensione incompleta delle pratiche di sicurezza.
- *Fase di adattamento:* I nuovi assunti stanno ancora imparando le corrette modalità operative, e in questa fase potrebbero essere più soggetti a incidenti di lieve entità, come scivoloni o piccoli urti, che comunque aumentano la statistica complessiva degli incidenti.
- *Impatto sulla cultura della sicurezza:* L'afflusso di personale nuovo può temporaneamente disturbare la cultura della sicurezza consolidata, richiedendo un periodo di adattamento e formazione più intensiva per mantenere elevati gli standard di protezione.

In risposta a questa situazione, l'azienda ha adottato misure come l'intensificazione dei controlli sulla sicurezza e l'aumento delle attività di formazione. Queste iniziative mirano a migliorare la consapevolezza dei lavoratori, a correggere eventuali pratiche errate e a prevenire l'insorgere di incidenti, anche di lieve entità. È fondamentale, quindi, continuare a investire nella formazione e nel monitoraggio costante per ridurre ulteriormente i rischi associati all'ingresso di personale inesperto e garantire un ambiente di lavoro sempre più sicuro.

ESRS S2 - RESPONSABILITÀ VERSO I LAVORATORI DELLA CATENA DEL VALORE

SBM-2 Interessi e opinioni dei portatori d'interessi

SBM-3 Impatti, rischi e opportunità rilevanti e loro interazione con la strategia e il modello aziendale

La **creazione di valore** per Novation Tech non si esaurisce all'interno dei confini aziendali: essa si estende lungo una filiera articolata che coinvolge fornitori strategici, partner tecnici e operatori specializzati nella produzione, trasformazione e consegna dei componenti in fibra di carbonio. In un settore ad alta intensità di competenze e innovazione, il **capitale umano** rappresenta un asset critico non solo per la qualità del prodotto finale, ma anche per la capacità dell'azienda di garantire continuità operativa, flessibilità e sostenibilità.

L'IMPEGNO ESTESO ALLA CATENA DEL VALORE

S2-1 Politiche connesse ai lavoratori nella catena del valore

Novation Tech riconosce che la **responsabilità sociale d'impresa** si estende oltre i confini organizzativi e riguarda tutte le persone coinvolte nei processi di creazione del valore lungo la catena di fornitura. Per questo l'Azienda richiede ai propri partner il pieno rispetto della normativa applicabile nei Paesi in cui operano e, quando queste disposizioni risultano meno restrittive rispetto ai valori aziendali, l'adozione degli standard previsti dalle policy aziendali e dal Codice Etico. Questo principio è alla base di ogni rapporto di fornitura ed è indispensabile per garantire trasparenza, correttezza e sostenibilità.

La **tutela dei diritti umani e delle condizioni di lavoro** rappresenta il fondamento del sistema di gestione della supply chain. Tra i requisiti essenziali richiesti ai fornitori rientrano: il divieto di lavoro minorile e forzato, la libertà di scelta occupazionale, la garanzia di salari equi, il rispetto dei limiti legali sugli orari di lavoro, la libertà di associazione sindacale e il ricorso a processi di selezione equi e non discriminatori.

Novation Tech promuove inoltre un **ambiente inclusivo**, fondato sul rispetto delle diversità di genere, età, orientamento sessuale, identità di genere, origine etnica, religione e condizione personale. Particolare attenzione è dedicata ai diritti delle donne, delle minoranze, delle popolazioni indigene e delle comunità locali, soprattutto nei contesti operativi più sensibili.

La qualifica e la selezione dei fornitori avvengono attraverso un processo basato su criteri oggettivi quali qualità, affidabilità, conformità normativa, capacità tecnica e integrità etica. Sono esclusi rapporti fondati su favoritismi personali, così come collaborazioni con soggetti che impiegano lavoro irregolare o non rispettano gli standard minimi di legge. La verifica dei requisiti include anche il controllo dei dispositivi di sicurezza, delle certificazioni dei macchinari e della capacità tecnico-professionale di appaltatori e subappaltatori che operano presso gli stabilimenti aziendali.

Attraverso questo approccio, Novation Tech mira a sviluppare una filiera resiliente, responsabile e orientata al miglioramento continuo, assicurando condizioni di lavoro dignitose e sicure lungo tutto il ciclo di vita del prodotto e contribuendo agli Obiettivi di Sviluppo Sostenibile, con particolare riferimento a lavoro dignitoso, uguaglianza e tutela dei diritti umani.

IL COINVOLGIMENTO DEI LAVORATORI

S2-2 Processi di coinvolgimento dei lavoratori nella catena del valore in merito agli impatti

Nel processo di **qualifica e valutazione dei fornitori**, Novation Tech privilegia realtà locali o situate all'interno dell'Unione Europea, favorendo così la tracciabilità, la vicinanza territoriale e lo sviluppo sostenibile delle comunità in cui opera. Quando necessario, vengono effettuati test di qualità sui materiali e sulle lavorazioni proposte dal fornitore. La collaborazione viene avviata solo in seguito alla verifica della conformità tecnica, economica e normativa delle condizioni di fornitura.

Per i materiali soggetti a requisiti specifici, viene richiesto un adeguato livello di sicurezza e compatibilità ambientale. Nel caso di fornitori che svolgono attività potenzialmente impattanti dal punto di vista ambientale o sociale (come terzisti o gestori di servizi esterni), Novation Tech effettua valutazioni dedicate per monitorarne le prestazioni e la conformità ai propri standard.

Anche nel caso di fornitori di servizi, quali manutenzione o trasporto, viene verificata preliminarmente la sussistenza delle autorizzazioni obbligatorie e delle competenze necessarie all'esecuzione delle attività in sicurezza.

Per l'acquisto di macchinari, impianti o infrastrutture, oltre agli aspetti tecnici, vengono considerati anche requisiti ambientali, tra cui l'efficienza energetica e l'impatto delle tecnologie utilizzate.

Attraverso questi processi, Novation Tech assicura il coinvolgimento attivo dei lavoratori lungo la catena del valore e promuove pratiche responsabili che rafforzano la qualità, la sicurezza e la sostenibilità delle attività produttive.

Etichette di ri	Qualifica Fornitori		ISO9001:2015		IATF 16949:2016		ISO 14001		Sistema Qualità		Puntualità Fornitura		Qualità Fornitura		Servizio Fornitore		Valutazione		
	Categori	Tipologia	Aggiornamenti	Punteggi	Certificato	Scadenza	Certificato	Scadenza	Certificati	Scadenza	1° Sem	2° Sem	1° Sem	2° Sem	1° Sem	2° Sem	1° Sem	2° Sem	
001452			11/10/2024	90	SI	19/11/2026	NO	-	NO	-	3	3	3	3	3	3	3	3	A
002757			27/09/2023	0	NO	-	NO	-	NO	-	3	3	3	3	3	3	3	3	A
002781			05/10/2023	95	SI	22/08/2027	SI	22/08/2027	SI	07/11/2027	3	3	3	3	3	3	3	3	A
002870			04/08/2025	80	SI	18/04/2027	SI	18/04/2027	NO	-	3	3	3	3	3	3	3	3	A
002339			04/08/2025	85	SI	04/12/2026	NO	-	NO	-	3	3	3	3	3	3	3	3	A
000927			N/A	NO	NO	-	NO	-	NO	-	3	3	3	3	3	3	3	3	A
005861			13/10/2023	90	SI	22/05/2027	SI	27/05/2027	SI	21/05/2027	3	3	3	3	3	3	3	3	A
001667			12/08/2025	60	SI	19/02/2028	NO	-	NO	-	3	3	3	3	3	3	3	3	A
001696			12/09/2023	90	SI	06/10/2028	NO	-	SI	11/07/2028	3	3	3	3	3	3	3	3	B
000129			N/A	NO	NO	-	NO	-	NO	-	3	3	3	3	3	3	3	3	A
001899			15/07/2024	85	NO	-	NO	-	NO	-	3	3	3	3	3	3	3	3	A

ESTRATTO

004240			22/09/2023	60	SI	18/08/2027	SI	18/08/2027	NO	-	3	3	3	3	3	3	3	3	A
042573			12/02/2025	95	SI	26/01/2028	NO	-	NO	-	3	3	3	3	3	3	3	3	A
000417			04/03/2022	85	NO	-	NO	-	NO	-	3	3	3	3	3	3	3	3	A
005550			29/09/2023	90	SI	06/07/2027	SI	05/08/2027	SI	11/07/2027	3	3	3	3	3	3	3	3	A
005885			N/A	NO	NO	-	SI	04/08/2027	SI	30/05/2027	3	3	3	3	3	3	3	3	A
006064			03/07/2025	55	NO	-	NO	-	NO	-	3	3	3	3	3	3	3	3	A
006033			11/09/2023	75	SI	15/09/2026	NO	-	NO	-	3	3	3	3	3	3	3	3	A
000402			17/09/2025	110	SI	12/02/2027	SI	12/02/2027	SI	07/08/2027	3	3	3	3	3	3	3	3	A
007226			04/03/2022	85	SI	30/01/2026	SI	17/01/2026	SI	30/04/2026	3	3	3	3	3	3	3	3	A
007541			08/07/2025	60	NO	-	NO	-	NO	-	3	3	3	3	3	3	3	3	A
007917			09/07/2025	65	SI	09/07/2028	NO	-	SI	07/07/2028	3	3	3	3	3	3	3	3	A
007949			07/07/2025	75	SI	25/05/2027	NO	-	NO	-	3	3	3	3	3	3	3	3	A
012345			N/A	NO	NO	-	NO	-	NO	-	3	3	3	3	3	3	3	3	A
010015			N/A	NO	NO	-	NO	-	NO	-	3	3	3	3	3	3	3	3	A
011391			30/05/2025	80	SI	14/09/2027	SI	14/09/2027	SI	12/09/2025	3	3	3	3	3	3	3	3	A
001220			28/08/2023	70	SI	10/04/2026	NO	-	NO	-	3	3	3	3	3	3	3	3	A

S2-3 Processi per porre rimedio agli impatti negativi e canali che consentono ai lavoratori nella catena del valore di esprimere preoccupazioni

S2-4 Interventi su impatti rilevanti per i lavoratori nella catena del valore e approcci per la gestione dei rischi rilevanti e il conseguimento di opportunità rilevanti per i lavoratori nella catena del valore, nonché efficacia di tali azioni

S2-5 Obiettivi legati alla gestione degli impatti negativi rilevanti, al potenziamento degli impatti positivi e alla gestione dei rischi e delle opportunità rilevanti

Nel contesto di un crescente impegno da parte di tutte le realtà imprenditoriali verso le tematiche di sostenibilità aziendale, nel corso del 2024 Novation Tech ha organizzato un webinar formativo gratuito dedicato al tema ESG. Tale iniziativa, realizzata in collaborazione con Intesa Sanpaolo, si è rivolta a un gruppo selezionato di fornitori strategici.

L'obiettivo principale è stato quello di sensibilizzare e supportare i partner nel promuovere pratiche sostenibili all'interno delle loro attività. La proposta si è inserita all'interno della partnership innovativa con Intesa Sanpaolo denominata "*Programma Sviluppo Filiere*" - *Filiere Sostenibili*. Questo programma ha mirato ad accompagnare le Filiere Italiane di eccellenza nel loro percorso di crescita sul territorio, sostenendo progetti di internazionalizzazione, il rinnovamento delle strutture produttive e gli investimenti in ambito ESG.

Per rafforzare ulteriormente i rapporti commerciali con i fornitori strategici, è stata sottoscritta una convenzione con il Programma, che ha messo a disposizione strumenti innovativi. Tra questi, si è evidenziato l'accesso al servizio di "Confirming", che ha consentito di gestire la liquidità in modo flessibile e rapido tramite una piattaforma online.

Inoltre, i fornitori selezionati hanno avuto l'opportunità di partecipare a un questionario di autovalutazione (non vincolante), che ha permesso di analizzare i risultati sui tre pilastri ESG. Questo strumento di reporting diretto ha consentito di monitorare l'impegno in materia di sostenibilità, confrontando i risultati con la media delle imprese clienti di Intesa Sanpaolo e con imprese dello stesso settore, offrendo così una chiara prospettiva sul posizionamento aziendale rispetto a tali tematiche.

Questa iniziativa è nata dalla collaborazione tra Novation Tech e Intesa Sanpaolo, con lo scopo di sensibilizzare e supportare i propri partner nella promozione di pratiche sostenibili, rafforzando così il percorso di crescita e responsabilità ambientale e sociale delle imprese coinvolte.

ESRS S3 - L'IMPATTO NELLA COMUNITÀ LOCALE

STRATEGIA

ESRS 2 SBM-2: Interessi e opinioni dei portatori d'interessi

Novation Tech attualmente non possiede sedi operative in territori con comunità particolarmente vulnerabili o in difficoltà. Pertanto, non sono stati identificati impatti rilevanti o rischi specifici per comunità isolate, indigene o altre comunità vulnerabili direttamente collegate alle operazioni aziendali o alla catena del valore, sia a monte che a valle.

Tuttavia, l'azienda si impegna a mantenere un approccio responsabile e trasparente, monitorando eventuali sviluppi futuri che possano coinvolgere comunità con caratteristiche particolari, e ad adottare misure adeguate per prevenire impatti negativi qualora si presentassero in futuro.

Attraverso attività di risk analysis, si continuerà a valutare attentamente le caratteristiche delle comunità potenzialmente interessate, anche in termini di sovrapposizioni tra diverse vulnerabilità, per garantire che le attività aziendali siano svolte nel rispetto dei diritti e del benessere delle persone e delle comunità coinvolte. In tutti i territori in cui è presente una sede aziendale, l'azienda mantiene un dialogo aperto e costante con le istituzioni locali, attraverso rapporti diretti con le municipalità, al fine di favorire un confronto costruttivo e condividere le migliori strategie di intervento.

GESTIONE DEGLI IMPATTI, DEI RISCHI E DELLE OPPORTUNITÀ

ESRS 2 SBM-3: Impatti, rischi e opportunità rilevanti e loro interazioni con la strategia e il modello aziendale

ESRS S3-1 Politiche relative alle comunità interessate

ESRS S3-2: Processi di coinvolgimento delle comunità interessate in merito agli impatti

ESRS S3-3: Processi per porre rimedio agli impatti negativi e canali che consentono alle comunità interessate di esprimere preoccupazioni

ESRS S3-4: Interventi su impatti, approcci per gestire i rischi e conseguire opportunità rilevanti per le comunità interessate, nonché efficacia di tali azioni

Grazie **all'analisi della doppia materialità** sono emersi alcuni temi di rilievo su come l'impresa valuta e gestisce gli impatti, i rischi e le opportunità che influenzano sia la propria strategia in relazione alle comunità interessate.

In particolare, in termini di **impatti negativi** è emerso che una problematica attuale coinvolge la viabilità nelle aree prossime alle sedi aziendali. Tale problematica deriva principalmente dalle difficoltà di accesso e di uscita dalle sedi, in particolare per l'immissione sulla strada principale, a causa di limitazioni strutturali e dell'intenso traffico, considerando il consistente numero di persone presenti all'interno delle strutture, ed il traffico presente nella zona. È importante sottolineare che questa situazione non dipende dalla società, ma è attribuibile a fattori infrastrutturali esterni. Per mitigare tale impatto, si sta collaborando con le istituzioni locali al fine di individuare soluzioni efficaci che migliorino la viabilità e riducano i disagi, contribuendo così a promuovere un ambiente più sicuro per tutti.

Nell'ambito dell'analisi di doppia materialità, l'azienda ha evidenziato diversi **impatti positivi** derivanti dalle proprie attività e iniziative sul territorio. In primo luogo, si registra un contributo significativo allo sviluppo delle infrastrutture locali, che favorisce la crescita socio-economica e la migliorata qualità di vita delle comunità di riferimento. Parallelamente, le collaborazioni con istituzioni educative, quali

scuole e università, hanno permesso di rafforzare il rapporto tra impresa e territorio, promuovendo percorsi di formazione e innovazione, nonché di coinvolgimento attivo con visite guidate presso i plant di Montebelluna e Trevignano.

Un'iniziativa di rilievo, iniziata nel 2024, è rappresentata dalla costituzione di una comunità energetica, realizzata attraverso la cabina elettrica di riferimento nel comune di Volpago, che favorisce la transizione verso un modello energetico più sostenibile e partecipato. Questo progetto è stato avviato nel 2024 e vedrà piena realizzazione tra il 2025 e il 2026. Inoltre, l'azienda si impegna nella diffusione di una cultura tecnologica nel territorio, contribuendo allo sviluppo di artigiani e professionisti locali, e sostenendo la crescita di competenze innovative.

Tra le attività di **coinvolgimento della comunità**, si evidenziano le iniziative sportive e il supporto alle società locali attraverso sponsorizzazioni, che contribuiscono a rafforzare il tessuto sociale e a favorire l'inclusione. Un esempio concreto di questo impegno è rappresentato dalla partecipazione all'iniziativa "*Montebelluna in Rosa*", alla quale l'azienda aderisce dal 2022 sponsorizzando e collaborando attivamente. In particolare, la partnership con questo evento benefico, volto a sensibilizzare e raccogliere fondi contro il tumore al seno, testimonia l'attenzione dell'azienda al benessere delle comunità locali.

Novation Tech supporta inoltre altre iniziative, come "*I Bambini delle Fate*", società che attiva e finanzia progetti di inclusione sociale per bambini e ragazzi con autismo e disabilità attraverso raccolte fondi destinate a privati cittadini, piccole attività commerciali e aziende strutturate. Questa iniziativa rappresenta un'opportunità significativa per Novation Tech, in quanto consente di integrare la responsabilità sociale d'impresa nel modello di business e di contribuire concretamente al benessere della comunità locale. Attraverso questa collaborazione, l'azienda può supportare progetti di inclusione sociale duraturi e supervisionati, favorendo lo sviluppo di un territorio più equo e solidale. La partecipazione regolare e costante garantisce un impatto reale e sostenibile nel tempo, rafforzando il legame tra l'azienda e la comunità in cui opera.

Qui di seguito si agevola la lista delle attività a supporto di iniziative locali avviate o in attivo nel 2024:

INIZIATIVA	TIPOLOGIA
ITS MECCATRONICO VENETO	sponsorizzazione evento ITS Academy
PROLOCO MONTEBELLUNA	Montebelluna in Rosa
BAMBINI DELLE FATE	sponsorizzazione associazione dedicata all'inclusione sociale
Campus "Education & Sport" - MAURO BERGAMASCO	sponsorizzazione associazione e attività di campus per giovani
VIMM - Veneto Institute of Molecular Medicine, centro di ricerca biomedica con sede a Padova	sponsorizzazione centro di ricerca scientifica
VISION GARDEN - fiera dell'innovazione che valorizza il territorio e favorisce l'incontro tra aziende, università e scuole e pubblico.	Fiera dell'innovazione a Castelfranco V.to
ASSOCIAZIONE SPORTIVA DILETTANTISTICA GYMNASIUM ACADEMY VILLORBA	sponsorizzazione associazione sportiva
MONTEBELLUNA BASKET	sponsorizzazione squadra locale di basket
UNIVERSITA' DEGLI STUDI DI PADOVA	Progetto Formula SAE - Race Up

Questi interventi riflettono un impegno concreto verso uno sviluppo territoriale sostenibile e inclusivo, in linea con gli obiettivi di responsabilità sociale dell'azienda.

OBIETTIVI

S3-5: Obiettivi legati a gestione degli impatti rilevanti negativi, potenziamento degli impatti positivi e gestione di rischi e opportunità rilevanti

Nel quadro della strategia di sostenibilità adottata, sono stati definiti obiettivi per la gestione degli impatti sociali negativi, il rafforzamento degli impatti positivi e la gestione di rischi e opportunità.

Per quanto concerne la riduzione degli impatti sociali negativi, sono previste iniziative legate all'ottimizzazione dei trasporti presso le sedi aziendali, con l'obiettivo di mitigare gli effetti sulle comunità locali attraverso un dialogo continuo e trasparente. Si mira inoltre a garantire condizioni di lavoro sicure e rispettose nelle collaborazioni con enti che impiegano persone con disabilità.

Parallelamente, si intende potenziare gli impatti positivi mediante lo sviluppo di comunità energetiche, come quella di Volpago, per favorire l'autonomia energetica e promuovere il coinvolgimento della comunità. Sono previste collaborazioni con istituzioni scolastiche, università e imprese locali per sostenere iniziative di educazione, innovazione e sviluppo di competenze, con particolare attenzione all'inclusione sociale. Si pianificano inoltre eventi quali il *Family Day*, il supporto a iniziative sportive e culturali, al fine di contribuire allo sviluppo sociale ed economico del territorio.

ESRS S4 – CONSUMATORI E UTILIZZATORI FINALI: L'ECCELLENZA AL SERVIZIO DELLE PERSONE

ESRS 2 SBM-2: Interessi e opinioni dei portatori d'interessi

ESRS 2 SBM-3: Impatti, rischi e opportunità rilevanti e loro interazione con la strategia e il modello aziendale

Nel mondo dei **veicoli ad alte prestazioni**, ogni componente ha un impatto diretto sull'esperienza di guida e, soprattutto, sulla sicurezza di chi si trova a bordo. I prodotti di Novation Tech – in particolare sedili ed elementi strutturali del veicolo – contribuiscono in modo determinante alla protezione di conducenti e passeggeri e, di conseguenza, alla tutela dei consumatori e degli utilizzatori finali.

Pur operando in una filiera prevalentemente B2B, l'azienda considera gli utilizzatori finali come il punto di arrivo del proprio impegno: persone che si affidano alla **qualità, all'affidabilità** e alle prestazioni dei veicoli su cui sono installati i suoi componenti. L'azienda integra requisiti stringenti di progettazione, test e validazione per ridurre al minimo i rischi connessi alla **sicurezza** del prodotto e garantire un utilizzo conforme alle aspettative.

L'UTENTE AL CENTRO: L'IMPEGNO PER L'ECCELLENZA

ESRS S4-1: Politiche connesse ai consumatori e agli utilizzatori finali

ESRS S4-2: Processi di coinvolgimento dei consumatori e degli utilizzatori finali in merito agli impatti

ESRS S4-3: Processi per porre rimedio agli impatti negativi e canali che consentono ai consumatori e agli utilizzatori finali di esprimere preoccupazioni

Nel rapporto con consumatori e utilizzatori finali, Novation Tech orienta le proprie politiche alla tutela della sicurezza, della qualità e dell'affidabilità dei prodotti, consapevole che i componenti forniti devono rispondere ai più alti standard di qualità, diventando parte di prodotti che rappresentano l'eccellenza dei settori a cui appartengono.

Alla base di questo approccio vi è l'adozione di un **Sistema di Gestione Integrato Qualità-Ambiente** soggetto a costante miglioramento e allineato all'evoluzione del contesto aziendale e normativo. Tale sistema, rappresenta il quadro di riferimento attraverso il quale l'azienda governa i propri processi, assicurando che i requisiti dei clienti diretti e, indirettamente, degli utilizzatori finali, siano sistematicamente considerati e rispettati.

La centralità del cliente – e, a valle, dell'utilizzatore finale – si traduce in una continua attenzione al livello di soddisfazione per i prodotti e i servizi offerti. Novation Tech raccoglie e analizza i dati provenienti dalle valutazioni dei clienti sulle forniture, utilizzandoli per orientare un processo di miglioramento continuo delle prestazioni tecniche, della qualità percepita e dell'affidabilità dei componenti. L'obiettivo dichiarato è il raggiungimento di livelli di eccellenza tali da accrescere la **fiducia** lungo la catena del valore e, di conseguenza, la competitività e la redditività dell'azienda.

Nello sviluppo di nuovi prodotti, l'azienda si impegna ad accettare esclusivamente contratti per i quali sia in grado di garantire il pieno rispetto dei requisiti qualitativi, delle norme e dei regolamenti applicabili, in coerenza con il proprio know-how e con le risorse disponibili.

Le politiche di Novation Tech prevedono inoltre il rispetto e la soddisfazione dei requisiti delle parti interessate, tra cui rientrano i clienti e gli utilizzatori finali dei veicoli. L'azienda si impegna a garantire la conformità a tutti i requisiti legali e normativi applicabili ai propri prodotti, con particolare attenzione

agli ambiti ambientale e di salute e sicurezza, e ad assicurare la conformità alla legislazione ambientale mediante analisi ambientali periodiche e revisioni documentali sistematiche.

Un ulteriore elemento qualificante delle politiche aziendali è la **flessibilità organizzativa**: uffici tecnici, funzioni di supporto e reparti produttivi sono strutturati per rispondere tempestivamente a imprevisti e modifiche dei programmi logistici o progettuali. Questo consente di mantenere la continuità e l'affidabilità delle forniture, riducendo il rischio di impatti negativi lungo la catena del valore che potrebbero riflettersi sull'esperienza degli utilizzatori finali.

Infine, la salvaguardia della salute, della sicurezza e dell'igiene del lavoro per i propri dipendenti e per i terzi che operano per conto dell'azienda è considerata una priorità assoluta. Novation Tech ritiene che infortuni e malattie professionali possano essere prevenuti attraverso procedure adeguate, formazione e controllo costante delle condizioni di lavoro. La cura della sicurezza delle persone coinvolte nei processi produttivi è vista come condizione necessaria per garantire la sicurezza intrinseca dei prodotti e, quindi, la tutela dei consumatori e degli utilizzatori finali.

Nel contesto delle attività di monitoraggio e mantenimento delle relazioni con i clienti, l'azienda adotta un approccio integrato e multicanale volto a garantire un costante presidio delle esigenze e degli interessi degli interlocutori. A livello operativo, i contatti con i clienti avvengono principalmente attraverso rapporti interpersonali gestiti via call, coinvolgendo diversi livelli organizzativi, quali il settore commerciale e quello produttivo. Tale modalità consente di instaurare un dialogo diretto e tempestivo, facilitando la comprensione delle esigenze emergenti e la risposta immediata a eventuali criticità.

Oltre ai contatti diretti, vengono utilizzate piattaforme web di proprietà dei clienti, come i portali B2B, a cui l'azienda accede in conformità con gli accordi contrattuali e di sicurezza, al fine di monitorare e aggiornare costantemente lo stato delle relazioni e delle attività condivise. Questi strumenti digitali rappresentano canali strategici per la gestione delle informazioni e l'analisi delle interazioni.

Inoltre, vengono impiegati strumenti di valutazione quali le scorecard clienti, ovvero report di performance e soddisfazione, che consentono di ottenere una panoramica strutturata e quantificata delle relazioni nel tempo. Tali report risultano fondamentali per individuare aree di miglioramento, pianificare interventi mirati e rafforzare le collaborazioni.

In sintesi, il modello di gestione delle relazioni con i clienti si basa su un approccio multicanale e integrato, che combina interazioni quotidiane dirette, strumenti digitali e strumenti di valutazione strategici, garantendo un monitoraggio efficace e un dialogo continuo, in linea con i principi di sostenibilità e di creazione di valore condiviso.

LE AZIONI A GARANZIA DELLA QUALITÀ DEL PRODOTTO

ESRS S4-4: Interventi su impatti rilevanti per i consumatori e gli utilizzatori finali e approcci per la mitigazione dei rischi rilevanti e il conseguimento di opportunità rilevanti in relazione ai consumatori e agli utilizzatori finali, nonché efficacia di tali azioni

PROTEZIONE DEI DATI

Novation Tech tutela con la massima attenzione la sicurezza dei dati trattati – siano essi riferiti a utenti, dipendenti, fornitori o altri stakeholder – operando in conformità al Regolamento europeo per la protezione dei dati personali (GDPR).

Per garantire un livello di protezione elevato e uniforme, l'azienda ha adottato un Regolamento Privacy e Sicurezza interno, che definisce ruoli, responsabilità, misure organizzative e tecniche, oltre alle buone pratiche da seguire in tutte le attività di trattamento dei dati.

Nel 2024 Novation Tech ha iniziato un progetto formativo sulla cybersecurity, erogando da ottobre a dicembre complessivamente 225 ore di formazione. Questo progetto si svilupperà per i mesi successivi, arrivando ad un totale di 12 mensilità ed è rivolto a tutti i livelli aziendali, con l'obiettivo di rafforzare la capacità dei dipendenti di riconoscere rischi e minacce nei messaggi ricevuti tramite e-mail, smartphone e altri dispositivi digitali. A conferma della centralità del tema, l'azienda ha inoltre investito in strumenti tecnologici avanzati per la prevenzione e il contrasto degli attacchi informatici.

REALIZZAZIONE DEI PRODOTTI

Gli standard di qualità adottati da Novation Tech sono definiti tra i più elevati del settore e vengono disciplinati dal Sistema di Gestione aziendale, che disciplina in modo rigoroso ogni fase del processo produttivo. Dalla qualificazione dei fornitori alla scelta delle materie prime, dalla progettazione al controllo di processo, fino alle verifiche finali sul prodotto finito, ogni componente è sottoposto a piani di controllo strutturati, misurazioni dimensionali e funzionali, test di performance e prove di durabilità. I risultati dei controlli, dei reclami e delle eventuali non conformità vengono analizzati sistematicamente per individuare le cause radice e attivare azioni correttive e di miglioramento continuo. Questo approccio consente a Novation Tech di garantire una qualità costante e ripetibile nel tempo, allineata alle specifiche tecniche dei clienti e alle aspettative degli utilizzatori finali in termini di affidabilità, finitura estetica e prestazioni del prodotto.

PROGETTAZIONE DEI PRODOTTI

Al fine di garantire la massima sicurezza e conformità agli standard dei componenti prodotti, l'azienda adotta un approccio rigoroso e strutturato. Durante la fase di progettazione, vengono rispettati gli standard di sicurezza stabiliti dal cliente, i quali sono accuratamente riportati nel file 2D di progetto. Tali requisiti costituiscono il punto di partenza fondamentale per assicurare che i componenti soddisfino le aspettative di qualità e sicurezza richieste.

A supporto di questo processo, l'azienda ha implementato una procedura interna di riferimento, identificata con il codice IL19.01 "*Gestione delle caratteristiche speciali*". Attraverso questa procedura, vengono monitorate e tracciate tutte le specifiche di progetto, garantendo una gestione accurata e trasparente di ogni dettaglio tecnico. Tale metodologia assicura che tutte le fasi di sviluppo siano conformi agli standard stabiliti, favorendo un controllo continuo sulla qualità e sulla sicurezza dei componenti prodotti.

INFORMAZIONI DI GOVERNANCE

ESRS G1 – CONDOTTA DELLE IMPRESE

LA GOVERNANCE RESPONSABILE

ESRS 2 GOV-1: Ruolo degli organi di amministrazione, direzione e controllo

ESRS 2 IRO-1: Descrizione dei processi per individuare e valutare gli impatti, i rischi e le opportunità rilevanti

Novation Tech S.p.A. si ispira a **principi fondamentali** di trasparenza, equità, partecipazione e responsabilità, che guidano ogni aspetto delle sue attività quotidiane, con l'obiettivo di garantire una governance responsabile e di valore. La Società promuove una cultura aziendale che riflette l'impegno per l'integrità, il rispetto delle normative e l'efficienza. Questo approccio è radicato nel rispetto della libera concorrenza, nell'adozione di comportamenti corretti nei confronti della Pubblica Amministrazione e nel mantenimento di solide e durature relazioni con i fornitori. La responsabilità aziendale si traduce anche nell'adozione di pratiche sostenibili, nella digitalizzazione dei processi e nella costante ricerca di innovazione tecnologica.

Per comprendere appieno i ruoli degli organi di amministrazione e controllo, nonché le loro competenze nella gestione e conduzione della Società, si rimanda alla sezione "Alla guida di Novation Tech", dove vengono delineati i principi di scelta, le persone coinvolte e le responsabilità per uno sviluppo sostenibile. Questo approccio è volto a consolidare la trasparenza delle operazioni aziendali, a promuovere una condotta etica e a garantire una solida reputazione sul mercato.

Nell'ambito dell'analisi di materialità, gli IRO emersi denotano come l'azienda sia impegnata attivamente a promuovere una cultura aziendale che abbraccia la sostenibilità, l'etica e la responsabilità sociale.

L'azienda si distingue per la collaborazione con scuole superiori e ITS, attraverso attività di stage e testimonianze, per formare le future generazioni in un contesto di responsabilità e innovazione. L'adozione del Modello Organizzativo 231 e l'introduzione di corsi di formazione durante l'onboarding rafforzano l'impegno verso una gestione trasparente e conforme alle normative.

Inoltre, la partecipazione attiva a Confindustria e alle associazioni di categoria dell'automotive, nonché l'involgimento in associazioni sportive, rappresentano un ulteriore segno della volontà di Novation Tech di contribuire a un ecosistema economico e sociale responsabile. Le solide relazioni con i fornitori, la digitalizzazione dei processi aziendali e l'adozione di strumenti avanzati come Power BI testimoniano l'orientamento dell'azienda verso l'innovazione tecnologica e l'efficienza.

Infine, Novation Tech è costantemente impegnata nella ricerca di nuove tecnologie che permettano di mantenere elevati standard di qualità, riducendo al contempo i costi. L'esclusione digitale dei lavoratori, la protezione contro violazioni informatiche e il rischio di divergenza tra comportamenti aziendali e valori dichiarati sono monitorati con attenzione, per evitare impatti negativi sulla reputazione e sull'efficienza operativa. Con una visione proattiva e orientata al miglioramento continuo, l'azienda comunica costantemente ai propri clienti gli sforzi per migliorare l'efficienza energetica e garantire un futuro sostenibile.

ESRS G1-1: Politiche in materia di cultura d'impresa e condotta delle imprese

Novation Tech ha implementato politiche chiave per rafforzare le **pratiche etiche** e le operazioni responsabili lungo tutta la sua catena del valore. Queste politiche mirano a mitigare i rischi legati alla corruzione, alle pratiche di tangenti e alla sostenibilità, migliorando al contempo l'efficacia operativa e la fiducia degli stakeholder. L'impegno costante verso una governance trasparente e responsabile è

alla base di ogni attività, con l'obiettivo di garantire risultati sostenibili e il rispetto delle normative in ogni fase del processo produttivo e gestionale.

La governance di Novation Tech si fonda su principi di trasparenza, responsabilità e conformità etica, con l'obiettivo di garantire una gestione aziendale che rispetti i più alti standard morali e legali. Per mantenere questi principi, l'azienda ha adottato politiche e documenti chiave che definiscono chiaramente le aspettative aziendali in materia di etica e condotta.

Il "**Modello 231**", noto come Modello di Organizzazione, Gestione e Controllo ai sensi del Decreto Legislativo n. 231/2001, è uno strumento fondamentale che stabilisce un insieme di regole e procedure destinate a prevenire la commissione di crimini all'interno dell'azienda. Questo modello assicura che Novation Tech e i suoi rappresentanti operino in conformità con le leggi applicabili, promuovendo una cultura aziendale basata sull'integrità, la trasparenza e il rispetto delle normative etiche.

Accanto al Modello 231, l'azienda ha sviluppato un Codice Etico che esplicita le linee guida morali e professionali da seguire in ogni ambito dell'attività. Il Codice stabilisce i seguenti principi fondamentali:

- **Integrità e Onestà:** Condurre gli affari con assoluta integrità e trasparenza, evitando conflitti di interesse e qualsiasi forma di attività illecita, tra cui corruzione, riciclaggio di denaro e pratiche fraudolente.
- **Rispetto delle leggi e delle normative:** Adempiere a tutte le leggi, regolamenti e standard locali, nazionali e internazionali, operando sempre nei limiti legali delle giurisdizioni in cui l'azienda opera.
- **Responsabilità finanziaria:** Fornire informazioni accurate e tempestive a tutti gli stakeholder, assicurando che i bilanci e i report siano trasparenti e rispecchino correttamente la situazione finanziaria dell'azienda.
- **Competizione leale e antitrust:** Promuovere una concorrenza leale evitando pratiche anticoncorrenziali come il fissaggio dei prezzi o comportamenti monopolistici, rispettando i diritti di proprietà intellettuale e proteggendo la concorrenza.
- **Autenticità dei prodotti e protezione della proprietà intellettuale:** Garantire la qualità e l'autenticità dei prodotti, prevenendo la produzione di parti contraffatte, e rispettare i diritti di proprietà intellettuale come brevetti, marchi e copyright.
- **Marketing responsabile e protezione dei dati:** Adottare pratiche di marketing etiche e responsabili, rispettando la privacy dei clienti e trattando i dati sensibili nel rispetto delle normative sulla protezione dei dati.

Un aspetto fondamentale della governance di Novation Tech è la procedura di **whistleblowing**. L'azienda incoraggia tutti i dipendenti e stakeholder a segnalare pratiche etiche scorrette in maniera confidenziale, garantendo che tali segnalazioni vengano trattate tempestivamente senza rischi di ritorsioni. Novation Tech non tollera alcuna forma di ritorsione contro chi segnala in buona fede attività illecite o violazioni del Codice Etico.

Per garantire che la governance e le politiche aziendali siano sempre aggiornate, Novation Tech promuove una cultura di miglioramento continuo, attraverso la revisione periodica delle politiche etiche, la formazione continua dei dipendenti e la sensibilizzazione su tematiche legate all'etica e alla sostenibilità. In questo modo, Novation Tech garantisce che le proprie operazioni siano sempre in linea con le aspettative sociali ed etiche emergenti.

RESPONSABILITÀ NELLA CATENA DI FORNITURA E CORRETTEZZA NEI PAGAMENTI

ESRS G1-2: Gestione dei rapporti con i fornitori

ESRS G1-6: Prassi di pagamento

In Novation Tech, la gestione dei rapporti con i **fornitori** rappresenta un elemento fondamentale per garantire la sostenibilità e l'integrità lungo tutta la catena del valore. L'importanza dei fornitori viene riconosciuta attraverso l'adozione di un approccio globale che integra valori etici, responsabilità sociale e sostenibilità in ogni fase del rapporto commerciale. La politica di sostenibilità si applica a tutti i fornitori che forniscono beni e/o servizi direttamente a Novation Tech, così come a quelli contrattualmente legati all'azienda. È previsto che tutti i fornitori rispettino le leggi locali e internazionali applicabili; qualora queste non raggiungano gli standard previsti dalla politica, si attende che aderiscano ai criteri più elevati indicati nella guida etica.

Diritti Umani e Condizioni di Lavoro

In Novation Tech si considera fondamentale che ogni persona sia trattata con rispetto, dignità e giustizia. Pertanto, si richiede che i fornitori rispettino i diritti fondamentali dei lavoratori e garantiscano condizioni di lavoro sicure e salubri. Ciò include il rispetto per la parità di trattamento, l'assenza di discriminazione e la garanzia di salari adeguati, orari di lavoro equi e condizioni di lavoro rispettose dei diritti umani.

Salute e Sicurezza sul Lavoro

La salute e la sicurezza sono priorità per Novation Tech, e si prevede che i fornitori adottino pratiche che assicurino un ambiente di lavoro sicuro. I fornitori devono rispettare le normative locali sulla sicurezza, fornire adeguati dispositivi di protezione e predisporre piani di emergenza ben definiti per affrontare eventuali situazioni impreviste.

Etica Aziendale e Conformità

In Novation Tech si mira a costruire relazioni di fiducia con i partner, basate su trasparenza, integrità e rispetto reciproco. Ai fornitori si richiede di rispettare principi etici, come il divieto di corruzione e pratiche illecite, e di assicurare la protezione dei dati sensibili. È inoltre necessario mantenere registrazioni finanziarie accurate e conformi alle normative legali, garantendo trasparenza nelle operazioni.

Sostenibilità e Responsabilità Sociale

Ci si aspetta che i fornitori condividano l'impegno verso la sostenibilità ambientale e sociale. È invitato a implementare pratiche che riducano l'impatto ambientale e promuovano il benessere dei dipendenti, contribuendo così a una catena di fornitura responsabile e sostenibile.

Monitoraggio e Conformità

Novation Tech si impegna a monitorare regolarmente la conformità dei fornitori alle proprie politiche e aspettative. In presenza di non conformità, si riserva il diritto di intraprendere azioni correttive, per garantire il rispetto degli standard etici lungo tutta la catena del valore.

Le elevate aspettative nei confronti dei fornitori si basano sul principio di reciprocità: ci si impegna a rispettare gli accordi stipulati da ambo le parti. A riprova di ciò, nel 2024 sono stati effettuati tutti i pagamenti nei termini concordati, assicurando una costante regolarità nei pagamenti alla filiera di fornitura.

INTEGRITÀ E TRASPARENZA NELLA PREVENZIONE ALLA CORRUZIONE

ESRS G1-3: Prevenzione e individuazione della corruzione attiva e passiva

ESRS G1-4: Casi accertati di corruzione attiva o passiva

Agire con correttezza e trasparenza non è soltanto un obbligo normativo, ma un impegno assunto da Novation Tech nei confronti di clienti, fornitori, persone e comunità con cui interagisce. L'azienda attribuisce un ruolo centrale alla legalità, alla prevenzione della corruzione e, più in generale, alla diffusione di una cultura dell'integrità, essenziale in un settore altamente regolato e competitivo come quello automotive.

Il Consiglio di Amministrazione definisce gli indirizzi strategici in materia di **business conduct** e presidio dei rischi di compliance, approvando il Codice Etico e il Modello di Organizzazione, Gestione e Controllo ai sensi del D.Lgs. 231/2001 (Modello 231) e disponendone il periodico aggiornamento. Il CdA riceve flussi informativi strutturati sull'attuazione del Modello 231, sugli esiti delle attività di controllo e sulle eventuali violazioni accertate, così da poter valutare l'efficacia del sistema e indirizzare le azioni di miglioramento.

Nell'ambito del **D.Lgs. 231/2001**, Novation Tech ha istituito un Organismo di Vigilanza (OdV), dotato di autonomi poteri di iniziativa e controllo. L'OdV è parte integrante del sistema di controllo interno: monitora l'attuazione del Modello 231, verifica la corretta gestione dei processi considerati a rischio di reato (ad esempio approvigionamenti, rapporti con la Pubblica Amministrazione, omaggi e sponsorizzazioni, gestione dei fornitori), analizza eventuali criticità e gestisce le segnalazioni ricevute, riferendo periodicamente al Consiglio di Amministrazione e alla Direzione.

Il **Codice Etico** rappresenta il riferimento per i comportamenti attesi da amministratori, management, persone dipendenti, collaboratori e partner commerciali, e costituisce il fondamento valoriale del Modello 231. Esso traduce i principi di legalità, lealtà, trasparenza, tutela della salute e sicurezza e rispetto dell'ambiente in regole operative applicabili alle diverse funzioni aziendali. A supporto della sua effettiva applicazione, Novation Tech prevede programmi di informazione e formazione mirati su Codice Etico e Modello 231, rivolti al personale e ai ruoli maggiormente esposti ai rischi di non conformità, anche attraverso strumenti digitali in linea con l'approccio innovativo dell'azienda.

La presenza di canali di segnalazione dedicati e procedure di gestione delle segnalazioni garantisce che possibili comportamenti non conformi possano essere comunicati in modo riservato e senza timore di ritorsioni, in coerenza con la normativa vigente. Le informazioni raccolte alimentano il processo di valutazione e aggiornamento del rischio 231, che viene svolto periodicamente coinvolgendo le funzioni chiave, con l'obiettivo di integrare, quando necessario, nuove misure di prevenzione e controllo.

TRASPARENZA NELLE RELAZIONI ISTITUZIONALI

ESRS G1-5: Influenza politica e attività di lobbying

L'azienda riconosce l'importanza di un'attività trasparente e responsabile nel campo dell'influenza politica e del lobbying, in conformità con gli standard ESRS G1-5. Come parte di Confindustria Veneto Est e Assosport, e iscritta ad ANFIA, l'impresa si impegna a mantenere un dialogo costruttivo con le istituzioni e le associazioni di categoria, contribuendo allo sviluppo di politiche economiche che favoriscano l'innovazione e la sostenibilità nel settore. Il CEO dell'azienda riveste ruoli di rilievo nel panorama economico nazionale, essendo Proboviro Nazionale del Collegio Speciale di Confindustria

dal giugno 2019 e componente del Consiglio Generale di Confindustria Veneto Est dal 2023. Questi incarichi testimoniano il suo coinvolgimento diretto nel processo decisionale e nelle attività di rappresentanza, garantendo che gli interessi dell'azienda siano adeguatamente rappresentati a livello istituzionale. Nel 2022, inoltre, il CEO è stato nominato Presidente di Certottica Group, leader mondiale nella certificazione nel settore dell'occhialeria e ente di formazione certificato, rafforzando ulteriormente il ruolo dell'azienda nel dialogo tra industria, certificazione e sostenibilità. Questi impegni evidenziano l'approccio responsabile dell'azienda nel gestire le sue relazioni con le autorità e le organizzazioni di settore, assicurando che le attività di lobbying siano condotte nel rispetto delle norme etiche e trasparenti, contribuendo così alla promozione di un ambiente economico più sostenibile e responsabile.

Guida alla lettura: dove trovare le informazioni richieste dagli ESRS

ESRS 2 IRO-2: Obblighi di informativa degli ESRS oggetto della dichiarazione sulla sostenibilità

Di seguito è riportato l'elenco dei requisiti di informativa previsti dagli ESRS a cui viene dato riscontro nel presente documento. Tali requisiti sono stati individuati in base ai temi emersi come materiali a seguito dell'analisi di doppia materialità.

ESRS 2 INFORMAZIONI GENERALI			
Requisito d'informativa		Commenti	Pagina
CRITERI PER LA REDAZIONE			
BP-1	Criteria generali per la redazione delle dichiarazioni sulle sostenibilità		14
BP-2	Informativa in relazione a circostanze specifiche		14
GOVERNANCE			
GOV-1	Ruolo degli organi di amministrazione, direzione e controllo		15
GOV-2	Informazioni fornite agli organi di amministrazione, direzione e controllo dell'impresa e questioni di sostenibilità da questi affrontate		18
GOV-4	Dichiarazione sul dovere di diligenza		19
GOV-5	Gestione del rischio e controlli interni sulla rendicontazione di sostenibilità		20
STRATEGIA			
SBM-1	Strategia, modello aziendale e catena del valore		21
SBM-2	Interessi e opinioni dei portatori di interessi	Al momento Novation Tech ha completato la mappatura dei propri stakeholder, identificando i portatori di interesse chiave lungo la catena del valore. In linea con un approccio di rendicontazione graduale, l'azienda ha definito i propri temi materiali attraverso un'analisi interna, prevedendo l'integrazione del coinvolgimento diretto degli stakeholder negli esercizi futuri.	31
SBM-3	Impatti, rischi e opportunità rilevanti e loro interazione con la strategia e il modello aziendale	Essendo il primo anno di rendicontazione non è possibile fornire informazioni comparative rispetto all'analisi degli impatti, rischi e opportunità.	25
GESTIONE DEGLI IMPATTI, DEI RISCHI E DELLE OPPORTUNITÀ			
IRO-1	Descrizione dei processi per individuare e valutare gli impatti, i rischi e le opportunità rilevanti		26
IRO-2	Obblighi di informativa degli ESRS oggetto della dichiarazione sulla sostenibilità dell'impresa		80-82
MDR-P	Politiche adottate per gestire questioni di sostenibilità rilevanti		32
MDR-A	Azioni e risorse relative a questioni di sostenibilità rilevanti		34
METRICHE E OBIETTIVI			
MDR-M	Metriche relative a questioni di sostenibilità rilevanti		34

E1 CAMBIAMENTI CLIMATICI			
Requisito d'informativa		Commenti	Pagina
ESRS E1 CAMBIAMENTI CLIMATICI			
E1-1	Piano di transizione per la mitigazione dei cambiamenti climatici	L'azienda non ha ancora adottato un piano di transizione climatica formale. Tale documento verrà sviluppato una volta completate due analisi consecutive di Carbon Footprint (CFP), necessarie per disporre di una base dati comparabile e rappresentativa.	38
SBM-3	Impatti, rischi e opportunità rilevanti e loro interazione con la strategia e il modello aziendale		37
IRO-1	Descrizione dei processi per individuare e valutare gli impatti, i rischi e le opportunità rilevanti legati al clima		26
E1-2	Politiche relative alla mitigazione dei cambiamenti climatici e all'adattamento agli stessi		38-39
E1-3	Azioni e risorse relative alle politiche in materia di cambiamenti climatici		38-39
E1-4	Obiettivi relativi alla mitigazione dei cambiamenti climatici e all'adattamento agli stessi		38

E1-5	Consumo di energia e mix energetico		39-41
E1-6	Emissioni torde di GES di ambito 1, 2, 3 ed emissioni totali di GES		41

E2 INQUINAMENTO

Requisito d'informativa		Commenti	Pagina
ESRS E2 INQUINAMENTO			
IRO-1	Descrizione dei processi per individuare e valutare gli impatti, i rischi e le opportunità rilevanti legati all'inquinamento		42
E2-1	Politiche relative all'inquinamento		43
E2-2	Azioni e risorse connesse all'inquinamento		43-44
E2-3	Obiettivi connessi all'inquinamento		44
E2-4	Inquinamento di aria, acqua e suolo		45

E3 ACQUA E RISORSE MARINE

Requisito d'informativa		Commenti	Pagina
ESRS E3 ACQUE E RISORSE MARINE			
IRO-1	Descrizione dei processi per individuare e valutare gli impatti, i rischi e le opportunità rilevanti legati alle acque e alle risorse marine		46
E3-1	Politiche connesse alle acque e alle risorse marine		46-47
E3-2	Azioni e risorse connesse alle acque e alle risorse marine		46-47
E3-3	Obiettivi connessi alle acque e alle risorse marine		47
E3-4	Consumo idrico		47

E5 ECONOMIA CIRCOLARE

Requisito d'informativa		Commenti	Pagina
ESRS E5 USO DELLE RISORSE ED ECONOMIA CIRCOLARE			
IRO-1	Descrizione dei processi per individuare e valutare gli impatti, i rischi e le opportunità rilevanti connessi all'uso delle risorse e all'economia circolare		48-48
E5-1	Politiche relative all'uso delle risorse e all'economia circolare		49-50
E5-2	Azioni e risorse relative all'uso delle risorse e all'economia circolare		49-50
E5-3	Obiettivi relativi all'uso delle risorse e all'economia circolare		50
E5-4	Flussi di risorse in entrata		51-53
E5-5	Flussi di risorse in uscita		51-53

S1 FORZA LAVORO PROPRIA

Requisito d'informativa		Commenti	Pagina
ESRS S1 FORZA LAVORO PROPRIA			
SBM-3	Impatti, rischi e opportunità rilevanti e loro interazione con la strategia e il modello aziendale		55-56
S1-1	Politiche relative alla forza lavoro propria		56-57
S1-2	Processi di coinvolgimento dei lavoratori propri e dei rappresentanti dei lavoratori in merito agli impatti		57-58
S1-3	Processi per porre rimedio agli impatti negativi e canali che consentono ai lavoratori propri di sollevare preoccupazioni		57-58
S1-4	Interventi su impatti rilevanti per la forza lavoro propria e approcci per la mitigazione dei rischi rilevanti e il perseguimento di opportunità rilevanti in relazione alla forza lavoro propria, nonché efficacia di tali azioni		59-60
S1-5	Obiettivi legati alla gestione degli impatti negativi rilevanti, al potenziamento degli impatti positivi e alla gestione dei rischi e delle opportunità rilevanti		60
S1-6	Caratteristiche dei dipendenti dell'impresa		61-65
S1-7	Caratteristiche dei lavoratori non dipendenti nella forza lavoro propria dell'impresa		61-65
S1-8	Copertura della contrattazione collettiva e dialogo sociale		61-65
S1-9	Metriche della diversità		61-65
S1-10	Salari adeguati		61-65
S1-11	Protezione sociale		61-65
S1-12	Persone con disabilità		61-65
S1-13	Metriche di formazione e sviluppo delle competenze		61-65
S1-14	Metriche di salute e sicurezza		61-65
S1-16	Metriche di retribuzione (divario retributivo e retribuzione totale)		61-65
S1-17	Incidenti, denunce e impatti gravi in materia di diritti umani		59-60

S2 LAVORATORI NELLA CATENA DEL VALORE

Requisito d'informativa		Commenti	Pagina
ESRS S2 LAVORATORI NELLA CATENA DEL VALORE			
SBM-2	Interessi e opinioni dei portatori d'interessi		66

SBM-3	Impatti, rischi e opportunità rilevanti e loro interazione con la strategia e il modello aziendale		66
S2-1	Politiche connesse ai lavoratori nella catena del valore		66
S2-2	Processi di coinvolgimento dei lavoratori nella catena del valore in merito agli impatti		67
S2-3	Processi per porre rimedio agli impatti negativi e canali che consentono ai lavoratori nella catena del valore di esprimere preoccupazioni		67
S2-4	Interventi su impatti rilevanti per i lavoratori nella catena del valore e approcci per la gestione dei rischi rilevanti e il conseguimento di opportunità rilevanti per i lavoratori nella catena del valore, nonché efficacia di tali azioni		67
S2-5	Obiettivi legati alla gestione degli impatti negativi rilevanti, al potenziamento degli impatti positivi e alla gestione dei rischi e delle opportunità rilevanti		67

S3 COMUNITÀ INTERESSATE

Requisito d'informativa		Commenti	Pagina
ESRS S3 COMUNITÀ INTERESSATE			
SBM-2	Interessi e opinioni dei portatori d'interessi		69
SBM-3	Impatti, rischi e opportunità rilevanti e loro interazione con la strategia e il modello aziendale		69
S3-1	Politiche relative alle comunità interessate		69
S3-2	Processi di coinvolgimento delle comunità interessate in merito agli impatti		69
S3-3	Processi per porre rimedio agli impatti negativi e canali che consentono alle comunità interessate di esprimere preoccupazioni		69
S3-4	Interventi su impatti rilevanti sulle comunità interessate e approcci per gestire i rischi rilevanti e conseguire opportunità rilevanti per le comunità interessate, nonché efficacia di tali azioni		69-70
S3-5	Obiettivi legati alla gestione degli impatti rilevanti negativi, al potenziamento degli impatti positivi e alla gestione dei rischi e delle opportunità rilevanti		71

S4 CONSUMATORI E/O UTILIZZATORI FINALI

Requisito d'informativa		Commenti	Pagina
ESRS S4 CONSUMATORI E UTILIZZATORI FINALI			
SBM-2	Interessi e opinioni dei portatori d'interessi		72
SBM-3	Impatti, rischi e opportunità rilevanti e loro interazione con la strategia e il modello aziendale		72
S4-1	Politiche connesse ai consumatori e agli utilizzatori finali		72
S4-2	Processi di coinvolgimento dei consumatori e degli utilizzatori finali in merito agli impatti		72
S4-3	Processi per porre rimedio agli impatti negativi e canali che consentono ai consumatori e agli utilizzatori finali di esprimere preoccupazioni		72
S4-4	Interventi su impatti rilevanti per i consumatori e gli utilizzatori finali e approcci per la mitigazione dei rischi rilevanti e il conseguimento di opportunità rilevanti in relazione ai consumatori e agli utilizzatori finali, nonché efficacia di tali azioni		73
S4-5	Obiettivi legati alla gestione degli impatti rilevanti negativi, al potenziamento degli impatti positivi e alla gestione dei rischi e delle opportunità rilevanti		73-74

G1 CONDOTTA DELLE IMPRESE

Requisito d'informativa		Commenti	Pagina
ESRS G1 CONDOTTA DELLE IMPRESE			
GOV-1	Ruolo degli organi di amministrazione, direzione e controllo		76
IRO-1	Descrizione dei processi per individuare e valutare gli impatti, i rischi e le opportunità rilevanti		76
G1-1	Politiche in materia di cultura d'impresa e condotta delle imprese		76
G1-2	Gestione dei rapporti con i fornitori		78
G1-3	Prevenzione e individuazione della corruzione attiva e passiva		79
G1-4	Casi accertati di corruzione attiva o passiva		79
G1-5	Influenza politica e attività di lobbying		79
G1-6	Prassi di pagamento		78